

# 臺中市精密機械科技創新園區三期開發計畫 公聽會暨環境影響說明書公開會議



報告下載連結

與會人員請前往簽到處簽名，配合防疫措施，進入會場請：

- 1.量體溫
- 2.戴口罩
- 3.保持安全社交距離

為忠實記錄您的意見，請於登記桌**登記發言**，並**填寫意見表**交給工作人員



臺中市政府經濟發展局  
TAICHUNG CITY GOVERNMENT  
ECONOMIC DEVELOPMENT BUREAU

報到

09:30~10:00

主席致詞

10:00~10:05

開發單位簡報說明

10:05~10:20

與會者表達意見

10:20~11:30

開發單位回應說明

結論

11:30~11:40

散會

11:40

Machinery Innovation Technology Park

Taichung

# 臺中市精密機械科技創新園區三期開發計畫 公聽會暨環境影響說明書公開會議



臺中市政府經濟發展局  
TAICHUNG CITY GOVERNMENT  
ECONOMIC DEVELOPMENT BUREAU

110.01.15

Machinery Innovation Technology Park

Taichung

# 簡報大綱

- 1 開發內容簡介
- 2 開發前後環境影響分析

## 辦理目的

- 瞭解居民對本計畫的**相關意見與關切事項**，以供後續規劃之參考。

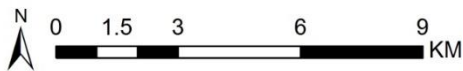
## 辦理依據

- 「產業創新條例」第33條第4項暨其施行細則第5條
- 「環境影響評估法施行細則」第22條
- 「開發行為環境影響評估作業準則」第15條第1項第2款
- 「環境影響評估公開說明會作業要點」

# 計畫區位

- 位於臺中精密園區西側。
- 近國1南屯交流道、國3龍井交流道，15分鐘內可達機場、高鐵站、台中港等交通樞紐以及台中工業區、中科台中基地等產業聚落。

■ 本計畫範圍    — 台鐵 — 國道  
■ 臺中精密園區    — 高鐵 — 交流道



# 計畫範圍

- 本計畫位於「臺中市都市計畫」範圍內，土地使用分區以農業區為主。
- 申請設置面積約25.60公頃，另配合變更面積約0.26公頃。

東界：精密園區  
西界：工業區  
南界：墳墓用地  
北界：文山垃圾處理場



- |            |       |       |         |          |
|------------|-------|-------|---------|----------|
| 本計畫申請設置範圍  | 工業區   | 停車場用地 | 自來水事業用地 | 廢棄物處理場用地 |
| 配合變更範圍     | 產業專用區 | 公園用地  | 電力事業用地  | 垃圾處理場用地  |
| 精密園區一、二期範圍 | 農業區   | 綠地用地  | 墓地用地    |          |

# 土地權屬

- 本計畫範圍內土地以台糖公司所有為主，國有次之，公私有土地所有權人共12人，權屬單純。

	權屬	面積 (公頃)
申請 設置 範圍	台糖公司	18.8600
	中華民國	5.0700
	其他私人	1.7700
	合計	25.6000
配合 變更 範圍	臺中市	0.1601
	台電公司	0.0043
	其他私人	0.0956
	合計	0.2600



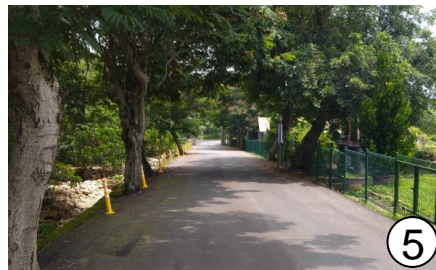
  申請設置範圍  
   國有  
   臺中市有  
   台電公司  
   台糖公司  
   台糖公司及其他私人  
   其他私人  
  配合變更範圍

註：實際面積應以核定計畫實際測量分割為準。



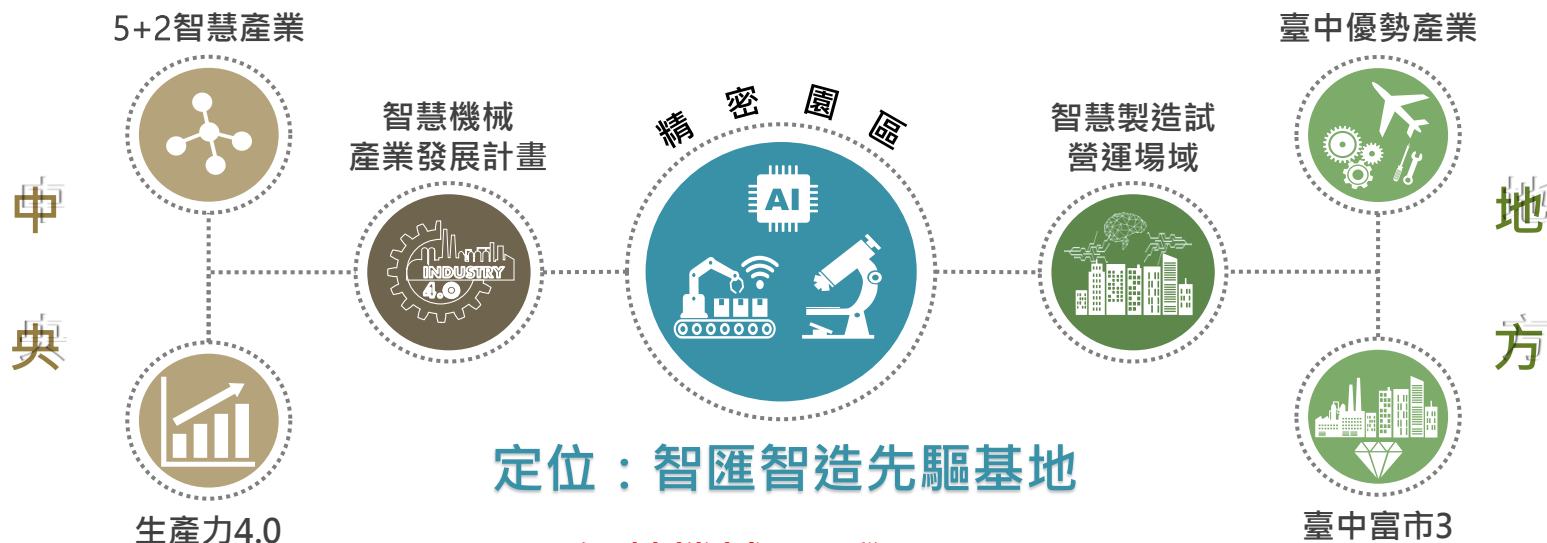
# 現況使用

- 區內以造林為主；南、西、北側環繞墓園、砂石場及垃圾處理場。



# 偕同精密園區一、二期發展成為智匯智造先驅基地

引進具智慧製造技術潛力的精密機械業種及其聯盟合作體系以及鏈結智慧科技的高新科技產業



定位：智匯智造先驅基地

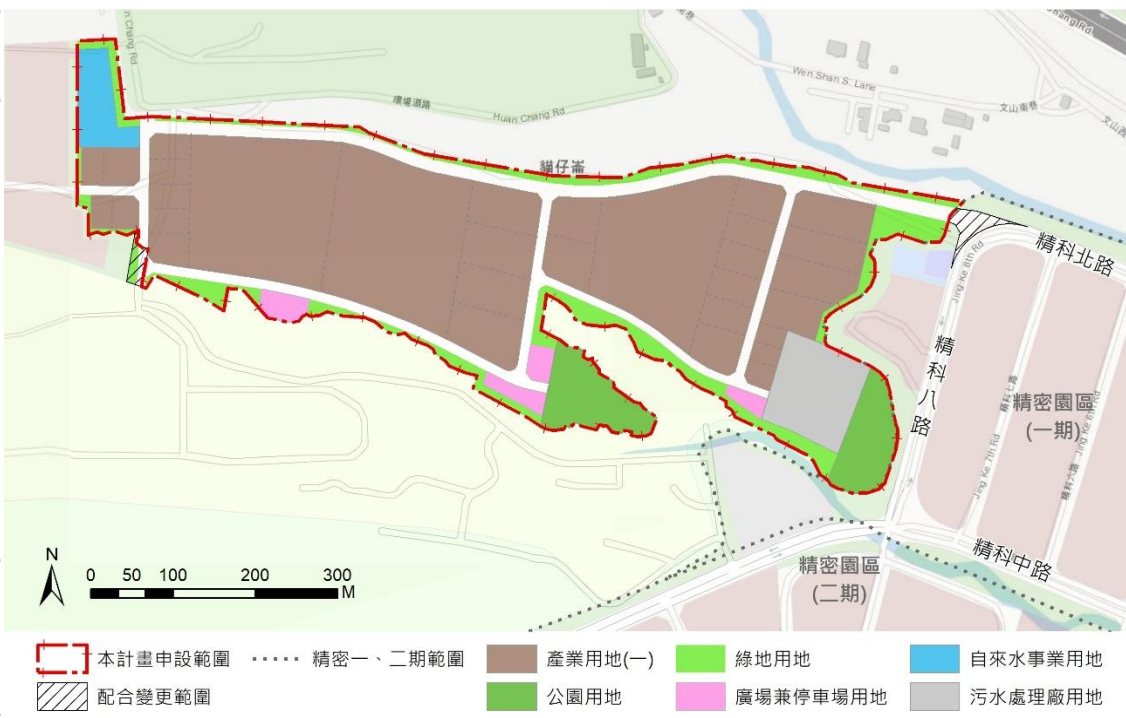
智慧機械+光學製品

65<sup>+</sup>%產值在臺中

# 土地使用計畫

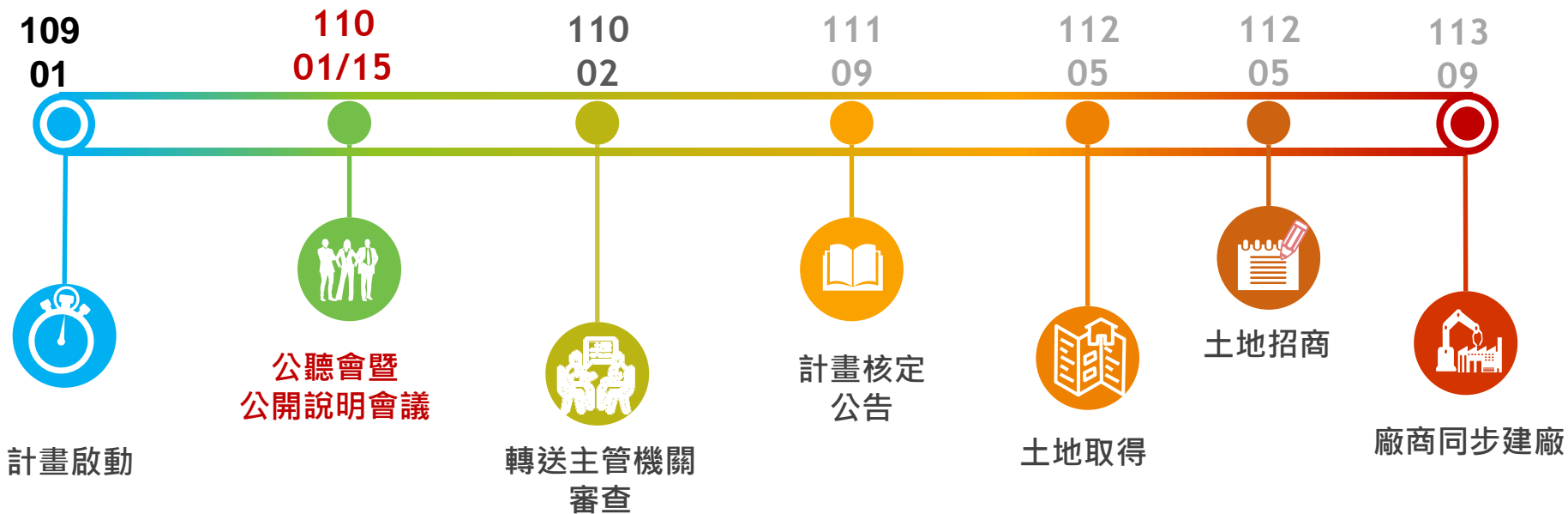
- 依引進產業、配合空間機能布局，劃設產業用地(一)及相關公共設施用地。

	用地別	面積 (公頃)	百分比 (%)
申請 設置 範圍	產業用地(一)	15.53	60.66
	自來水事業用地	0.6	2.34
	污水處理場用地	1.2	4.69
	廣場兼停車場用地	0.56	2.19
	公園用地	1.68	6.56
	綠地用地	2.70	10.55
	道路用地	3.33	13.01
	<b>合計</b>	<b>25.60</b>	<b>100.00</b>
配合 變更	道路用地	0.21	
	綠地用地	0.05	
	<b>合計</b>	<b>0.26</b>	



註：實際面積應以核定計畫實際測量分割為準。

# 預定開發進度



註：上述期程僅供參考，實際期程應以各目的事業主管機關實際作業為準。



# 開發方式

- 開發主體：臺中市政府
- 開發方式：由本府編列預算或委託開發商開發
- 土地取得方式：
  - ✓ 法令依據：產業創新條例第42條、土地徵收條例第11條、政府機關與經濟部所屬國營事業機構採合作開發產業園區之處理原則等。
  - ✓ 開發前，先行協商，視地主意願以協議價購、合作開發或其他方式取得，協議不成，始申請徵收。



Machinery Innovation Technology Park

Taichung

# 簡報大綱

- 1 開發內容簡介
- 2 開發前後環境影響分析



# 環境現況調查暨影響預測分析

- 依「開發行為環境影響評估作業準則」完成各項調查及影響預測。
- 除下列關注項目外，調查評估範圍亦含：地形地質、土壤、氣象、噪音振動、廢棄物、景觀遊憩、社會經濟、文化資產及健康風險等影響均屬輕微。

關注項目	現況背景調查結果	評估分析	
空氣品質	<ul style="list-style-type: none"> <li>• PM<sub>2.5</sub>及O<sub>3</sub>屬空氣污染三級防制區</li> <li>• 區域背景PM<sub>2.5</sub>及O<sub>3</sub>偶有未符合標準限值</li> </ul>	施工	土木施工揚塵及機具廢氣排放，擬訂防制措施。
		營運	污染物增量輕微，針對附近敏感點進行空品監測。
水文水質	<ul style="list-style-type: none"> <li>• 本計畫全區位於地下水補注地質敏感區</li> <li>• 計畫區鄰近河川水質屬未(稍)受污染~中度污染</li> </ul>	施工	施工期間用水，將洽自來水公司接設臨時用水，不抽用地下水。
		營運	要求廠商盡量回收減少廢污水，營運所衍生污水將要求納管並經污水處理廠處理後納入中科專管排放。
生態環境	<ul style="list-style-type: none"> <li>• 調查發現物種多為普遍常見物種</li> </ul>	施工	保留基地周圍非施工區域之次生林及草生灌木，減少坡地裸露及保留生物棲地。
		營運	適當管理綠化植栽，維持環境穩定。
交通運輸	<ul style="list-style-type: none"> <li>• 除永春南路為E級，其餘主要道路服務水準皆為D級以上。</li> </ul>	施工	機動調整運輸時間，降低交通衝擊。
		營運	整合各期道路及新闢聯外道路，分散車流。

## 環境現況

- 細懸浮微粒(PM<sub>2.5</sub>)及臭氧(O<sub>3</sub>)屬空氣污染三級防制區。
- 區域背景PM<sub>2.5</sub>及O<sub>3</sub>偶有未符合標準限值。

## 保護對策

- 施工期間
  - 依照「[營建工程空氣污染防制設施管理](#)」，實施各項空氣污染防制措施。
  - 工區四周設立底部與地面密接之圍籬，以防制懸浮微粒污染。
- 營運期間
  - 針對鄰近重要敏感點進行[空氣品質監測](#)，掌控園區營運是否造成環境影響。
  - 要求各進駐廠商做好[污染防制措施](#)，確保符合法規限值。

## 影響評估

- 施工及營運期間增量有限，各敏感點之合成濃度皆符合法規標準。

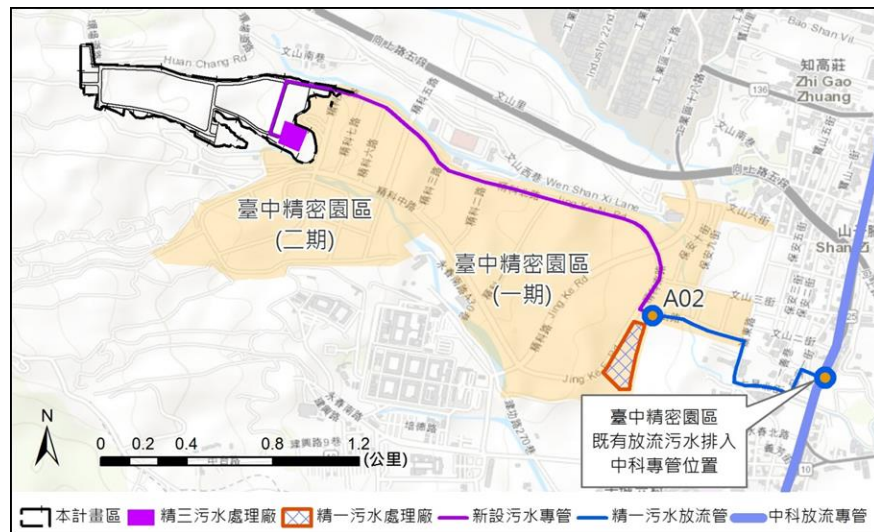


## 地下水補注地質敏感區

- 施工期間
  - 依規定提送「**逕流廢水污染削減計畫**」，並提報主管機關。
  - 洽自來水公司接設**臨時用水**，不抽用地下水源。
- 營運期間
  - 營運期間**不抽用地下水**。
  - 本計畫已提送「**地下水補注地質敏感區基地地質調查及地質安全評估結果報告**」，經檢核透水面積大於法定透水面積，對**地下水補注無顯著不利影響**。

## 污水處理及排放

- 廠商排放污水須**統一納排**
- 收集導入園區污水系統，並送至**污水廠處理**。
- 處理後放流水納入**中科專管排放**



## 環境現況

- 基地內主要以人為擾動後自然回復之植被為主，物種多為普遍常見物種。
- 依調查結果，保育類物種均僅見於基地外圍。

## 影響評估

- 工程進行與施工機具進出之路線將移除大部分植被，已規劃移補植計畫。
- 同安坑厝排水幹線常時呈現乾涸無水狀態，非水域生物可棲息的環境，因此本計畫施工期間對此水域生態應無影響。

## 保護對策

- 施工期間
  - 規劃將15公分以上樹木進行移補植，並配合進行周邊區域植栽綠美化等對策。
- 營運期間
  - 於施工完成後進行綠美化，將優先種植當地原生物種。
  - 避免工程機具及相關人員干擾基地以外之草生灌叢或森林環境，同時避免夜間施工。

## 環境現況

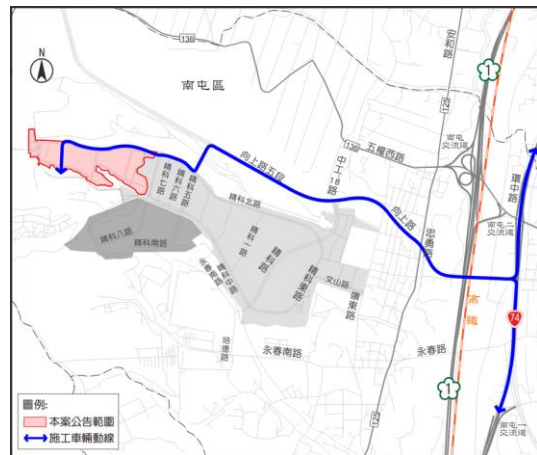
- 晨峰除永春南路西向服務水準為E級外，其餘主要道路服務水準皆為D級以上。
- 昏峰除向上路往東與永春南路雙向服務水準為E級外，其餘主要道路服務水準皆為D級以上。

## 影響評估

- 施工期間交通經分派到計畫區周邊道路後，對交通影響屬輕微，可維持與現況相同之服務水準。
- 營運期間本計畫西側「臺中市大肚區及南屯區華南路以東銜接特三號道路工程」完工，有助分擔本計畫西行車流，評估主要路段可維持D級以上之服務水準。

## 保護對策

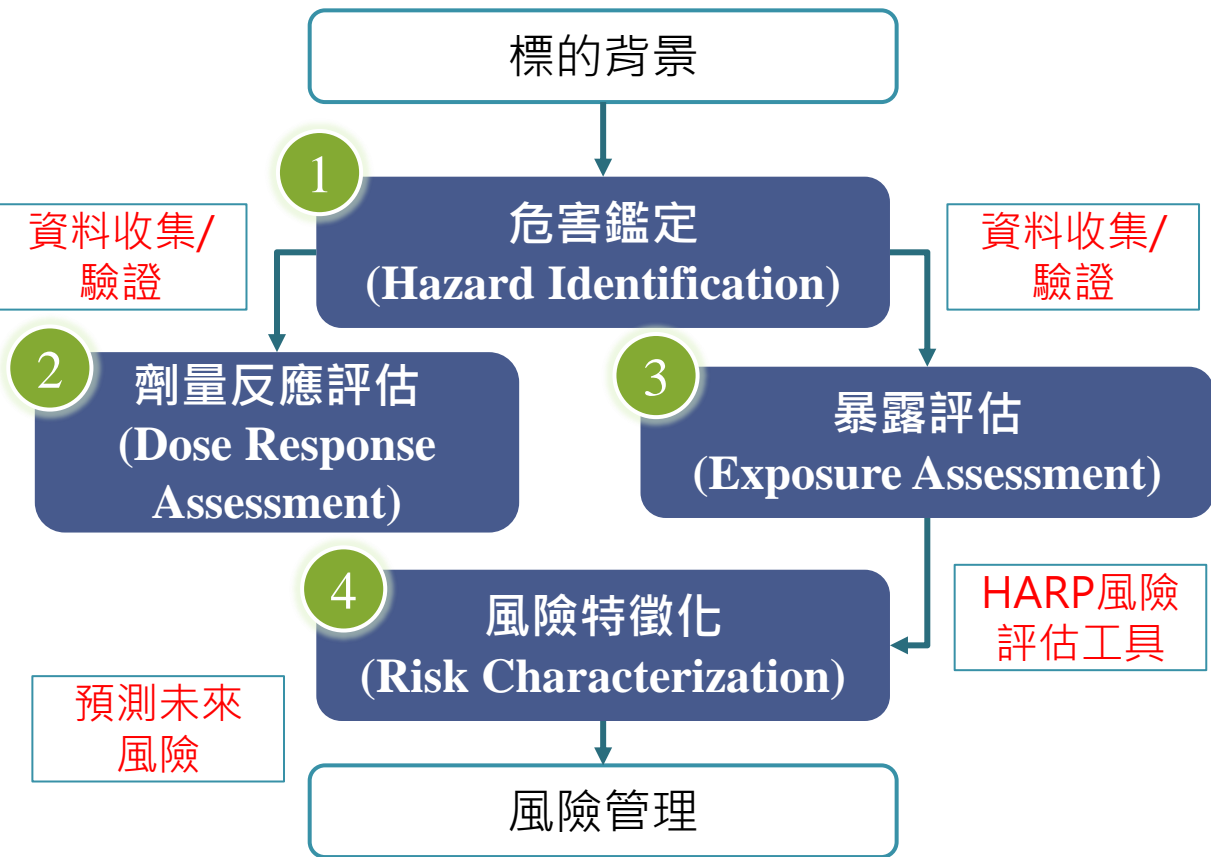
- 施工期間
  - 機動調整運輸時間，避免交通尖峰時刻行駛以減輕影響程度。
- 營運期間
  - 整合精機園區各期道路及新闢聯外道路，分散車流。
  - 透過交通管制與管理措施，提升車流運作效率。



施工期間運輸動線規劃示意圖

# 健康風險評估流程

- 依技術規範規定，進行健康風險評估



## STEP 1

化學物質種類、毒性、釋放源、釋放途徑、釋放量

## STEP 2

致癌物質的致癌斜率因子  
非致癌性物質之參考劑量/  
濃度

## STEP 3

各環境介質經各暴露途徑  
進入影響範圍內居民體內  
之總暴露劑量評估

## STEP 4

量化開發活動影響內居民  
暴露各種化學物質之總致  
癌及總非致癌風險

# 本案開發對於居民健康風險影響輕微

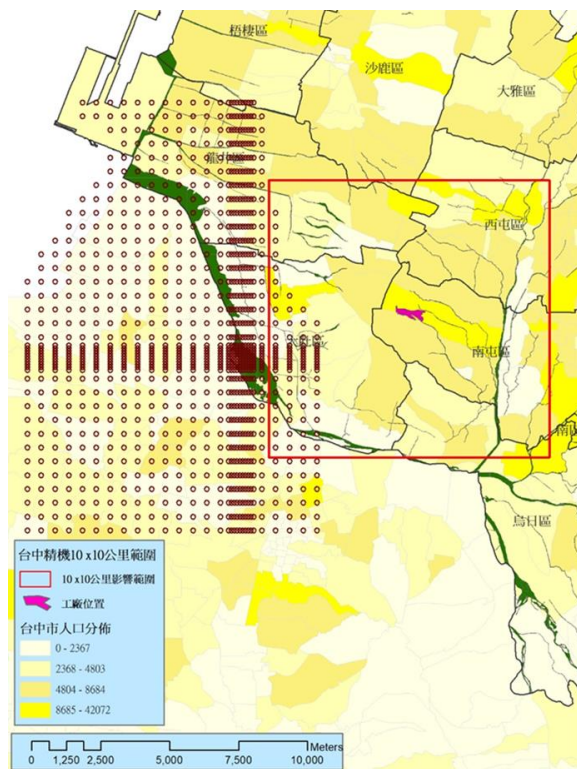
■ 評估結果顯示增量致癌風險小於百萬分之一

本計畫管道排放對影響範圍各行政區所致之增量致癌風險值

序號	中文名稱	致癌分類	10×10公里範圍#				
			50% UL	95% UL	風險貢獻比	吸入比	非吸入比
1	苯*	1	$1.33 \times 10^{-13}$	$8.58 \times 10^{-13}$	0.00%	32.19%	67.81%
2	2-巯基苯并噻唑*	2A	$5.85 \times 10^{-11}$	$3.53 \times 10^{-10}$	0.43%	12.91%	87.09%
3	乙苯*	2B	$2.30 \times 10^{-9}$	$1.50 \times 10^{-8}$	18.19%	43.84%	56.16%
4	丙烯酸乙酯	2B	$1.04 \times 10^{-11}$	$7.17 \times 10^{-11}$	0.09%	100.00%	0.00%
5	甲基異丁酮*	2B	$7.13 \times 10^{-10}$	$4.53 \times 10^{-9}$	5.49%	18.40%	81.60%
6	萘*	2B	$5.14 \times 10^{-9}$	$3.37 \times 10^{-8}$	40.84%	49.37%	50.63%
7	鉛*	2B	$3.60 \times 10^{-11}$	$2.19 \times 10^{-10}$	0.27%	27.58%	72.42%
8	鎳*	2B	$4.78 \times 10^{-9}$	$2.85 \times 10^{-8}$	34.59%	3.83%	96.17%
9	異丙苯*	2B	$1.21 \times 10^{-11}$	$7.90 \times 10^{-11}$	0.10%	48.41%	51.59%
總風險			$1.31 \times 10^{-8}$	$8.24 \times 10^{-8}$	100%	30.74%	69.26%

註：1. 致癌風險 $>10^{-6}$ 表示：每百萬人中，會有1人因暴露於排放物質而得到癌症。  
 2. 依「健康風險評估技術規範」，致癌風險 $>10^{-6}$ 時，應提出最佳可行風險管理策略，並經環保署環境影響評估審查委員會審查。  
 3. 「#」指ISCST3模擬範圍10公里×10公里所涵蓋之所有地區，包括部份台中市南屯區、部份西屯區、部份大肚區、部份烏日區、部份沙鹿區、部份龍井區、部份彰化縣彰化市、部份彰化縣和美鎮等區域。

管道排放與放流水排放評估範圍示意圖



- 本計畫依環保署相關規定，已將開發內容公開於環保署「環評開發案論壇」網頁，並以公文通知，接受公眾參與意見及討論。
- 今天舉辦的公聽會暨公開會議，前已發函並公告邀請居民及鄉親參與討論及表達意見，針對各位鄉親的寶貴意見，將納入本計畫「環境影響說明書(初稿)」及相關法定書件。

■ 如對本案有任何意見，請傳真、郵寄或親送至臺中市政府經濟發展局工業科

- 地址：407臺中市西屯區台灣大道三段99號。
- 傳真：04-22218292。
- 電話：(04)22289111 分機31279、31267。



報告內容下載聯結



簡報結束 · 敬請討論





# 整體空間規劃架構



產業  
群聚



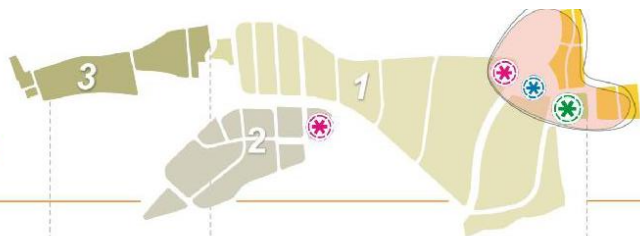
周邊  
生態



區域  
路網

整體空間

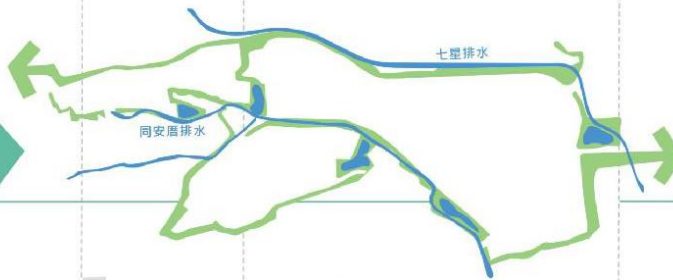
一核心



三區機能整合

水綠系統

二廊帶



生態景觀融合

園區路網

三軸線



交通動線縫合





# 空間機能布局

- 順應原有地形地貌，配置周界緩衝綠地。
- 建構區內環狀動線，提高運轉效率。
- 延續東西交通紋理，主要動線串連周邊。
- 整合既有園區資源，生產機能最大化。



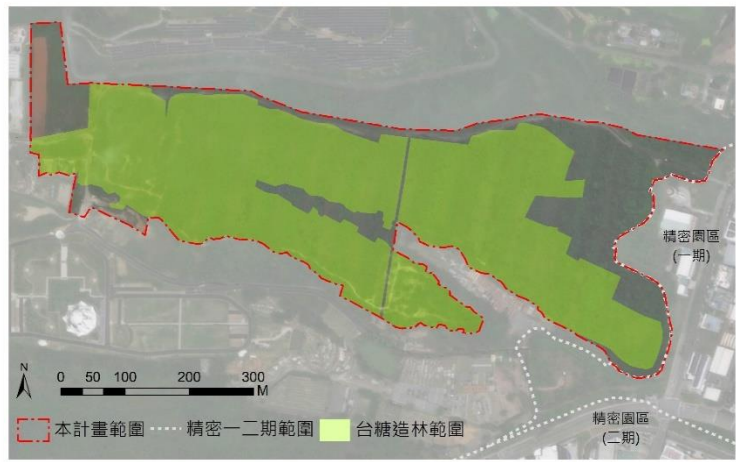
# 區內造林移植對策

## 樹木調查

- 區內無臺中市公告之珍貴樹木，後續將依環評技術規範調查區內及周遭有無珍稀樹木。
- 區內台糖造林為主，非屬台糖造林地區且胸徑大於15CM以上約1,100株。

## 區內樹木處理原則

1. 珍貴樹木以妥適保留或移植原則。
2. 胸徑15公分以上之非珍貴樹木補原則：  
區內預計可保留至少2,400株，加上開發中產業園區綠化運用，如豐洲二期、大里夏田等景觀植栽樹源。
3. 台糖造林地樹木移除利用原則：  
依台糖公司規定辦理。



產業園區	與本案距離 (公里)	開發面積 (公頃)	預估植栽需求 (株)
精密三期	0	25.60	2,400
豐洲二期	18	55.68	1,500
大里夏田	11	168.84	4,700
合計			8,600

## 私有土地取得方式

### 土地權屬

### 土地取得方式

#### 台糖公司 土地

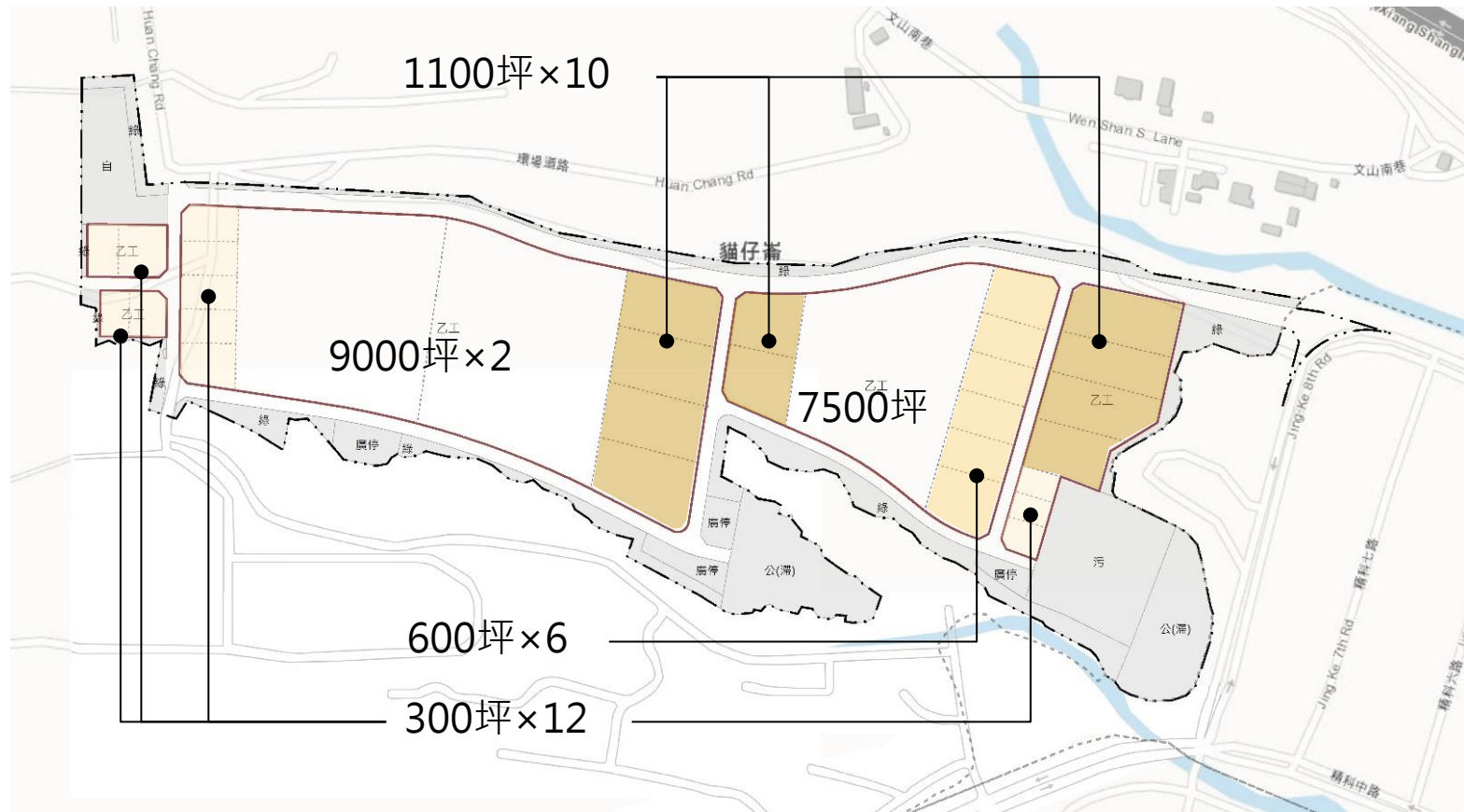
依「產業創新條例」、「土地徵收條例」、「政府機關與經濟部所屬國營事業機構合作開發產業園區處理原則」等規定，視台糖公司意願與協商成果，以合作開發、協議價購、徵收或其它方式取得。

#### 其他私有 土地

依「產業創新條例」、「土地徵收條例」等規定，視地主配合意願與協議成果，以協議價購或其他方式取得；協議不成時私人被徵收之土地，依「土地徵收條例」第30條規定，按照徵收當期之市價補償其地價。

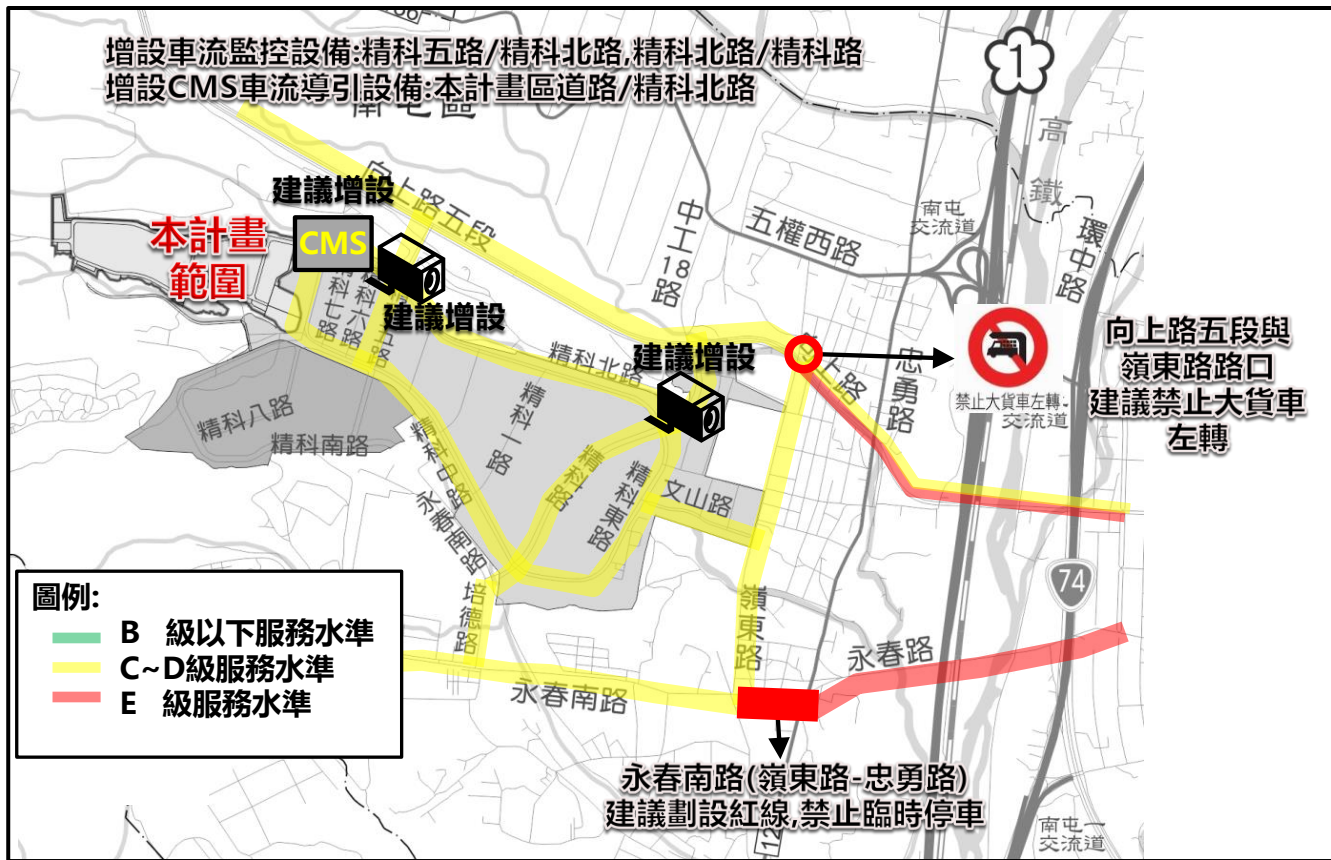
# 坵塊劃分兼顧中小企業設廠

- 共約31塊，大型廠3塊，中型廠10塊，小廠18塊。





# 開發後交通改善因應對策(短期)



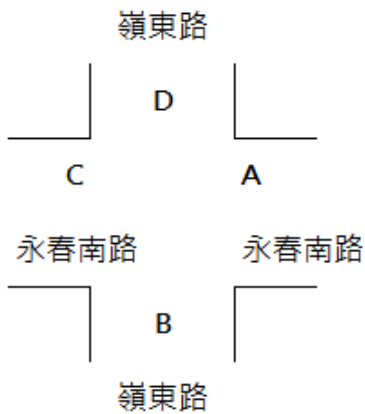


# 開發後交通改善因應對策(短期)

## 永春南路路口時制調整，使得延滯最小化

- 上午尖峰時段永春南路往西綠燈早開
- 下午尖峰時段嶺東路往南進行綠燈早開

### 路口簡圖



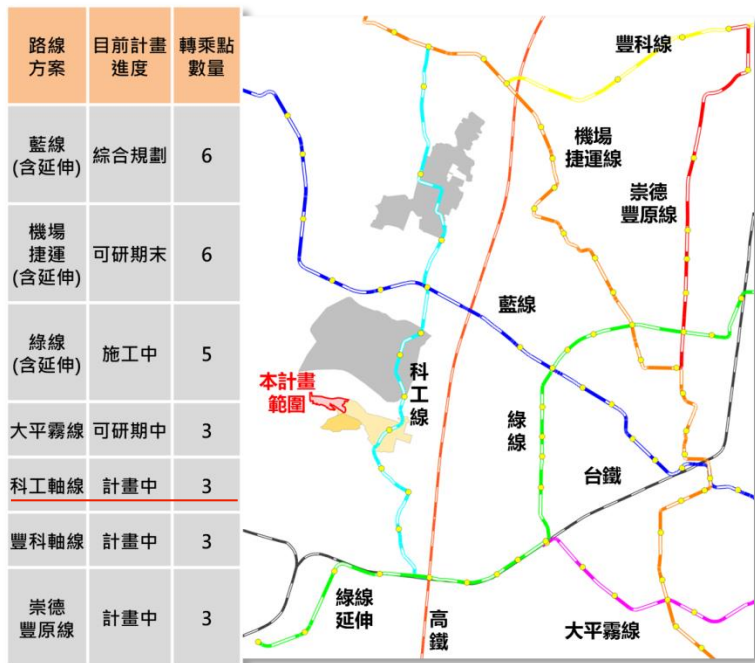
現況										
時相	上午尖峰(秒)				週期	時相	下午尖峰(秒)			
	綠燈	黃燈	全紅	週期			綠燈	黃燈	全紅	週期
	80	3	2	130		80	3	2	130	
	40	3	2			40	3	2		
調整後時制										
時相	上午尖峰(秒)				週期	時相	下午尖峰(秒)			
	綠燈	黃燈	全紅	週期			綠燈	黃燈	全紅	週期
	10	-	-	130		70	3	2	130	
	70	3	2				10	-		-
	40	3	2				40	3		2



# 開發後交通因應對策—長期

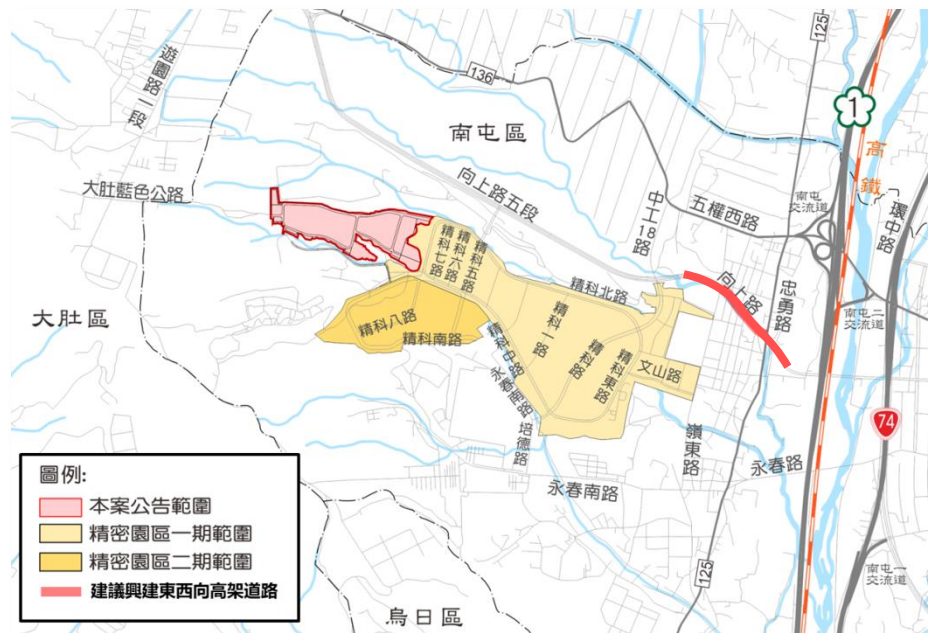
## 完善大臺中捷運系統

- 加速藍線、科工線建設，提供多元運具選擇，舒緩工作通勤旅運需求。



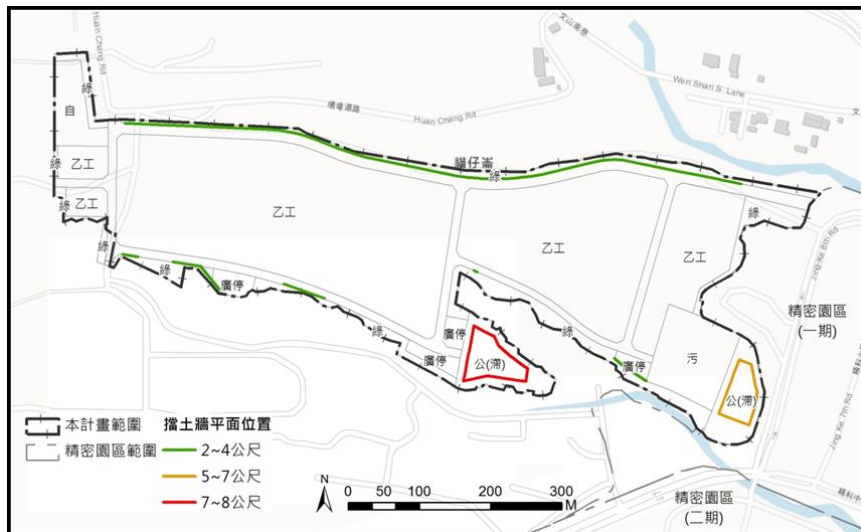
## 穿越性交通分流

- 推動向上路於忠勇路-嶺東路段高架化，以改善路口瓶頸。



## 整地排水規劃

- 採100年重現期距暴雨入流量設計設置二座滯洪沉砂池，避免下游地區淹水，其工程規劃已獲本府水利局函復原則可行(中市水保管字第1090105215號函)。
- 施工前將依「水土保持技術規範」提送水土保持計畫至本府水利局審查。



## 污水處理及排放

- 廠商排放污水須統一納排
- 收集導入園區污水系統，並送至污水廠處理。
- 處理後放流水納入中科專管排放

