

興辦工業人申請利用特定農業區之  
毗連非都市土地擴展計畫及用地處理計畫  
(核定本)

中華民國 108 年 2 月修正

# 興辦工業人申請利用特定農業區之毗連非都市土地擴展計畫及用地處理計畫

- 一、本計畫對於原已合法存在之工廠，考量在地性與對產業發展之貢獻，經衡酌不造成污染與公害之前提下，建立輔導機制，並於興辦工業人使用毗連非都市土地擴展計畫申請審查辦法(以下簡稱本辦法)規定下，考量合法工廠因擴展工業或設置污染防治設備需求，對興辦工業人申請利用特定農業區之毗連非都市土地擴展計畫，建立配套審查計畫。
- 二、主辦機關為直轄市、縣(市)主管機關，協辦機關為直轄市、縣(市)政府地政、農業及環保主管單位。
- 三、申請利用毗連非都市土地以完整、有道路或區域性排水溝渠等分隔線之區塊為原則，以維護鄰近農業生產環境之完整。
- 四、以擴展工業為由之申請案，除應符合本辦法第五條各款條件者外，直轄市、縣(市)主管機關應審查並符合下列各款條件：
  - (一)原廠應設廠達五年以上。
  - (二)原設廠及擴展工業非坐落在投資重大農業改良設施、土地面積完整達二十五公頃且農業使用面積達百分之八十、農業經營專區或農業主管機關輔導之農產業專區等地區。  
但符合下列情形之一者，不在此限：
    - 1、經直轄市、縣(市)政府辦理分區檢討案，報送內政部審議中者。
    - 2、原廠及擴展土地非坐落於土地面積完整達二十五公頃且農業使用面積達百分之八十、農業經營專區或農業主管機關輔導之農產業專區等地區，惟原廠位於辦竣農地重劃地區設廠日期早於農地重劃且確有擴展需求並因地方產業發展需要而經直轄市、縣(市)政府專案同意者。
  - (三)原設廠具有相當規模，遷廠不易。
  - (四)提出申請前五年內，無違反事業廢(污)水放流水管制標準及固定污染源空氣污染物排放標準違規紀錄。
- 五、直轄市、縣(市)主管機關核定擴展計畫並核發工業用地證明書時，除應審查本辦法第六條第一項各款書件外，並應審查下列書件：
  - (一)原設廠具有相當規模，遷廠不易之說明。

(二)就業員工數或新增投資額。

(三)擴展前後土地非屬投資重大農業改良設施、土地面積完整達二十五公頃且農業使用面積達百分之八十、農業經營專區或農業主管機關輔導之農產業專區等地區之說明。

前項第一款之認定，由直轄市、縣(市)主管機關依申請人所提佐證資料認定之。

申請人應檢具第一項申請書件八份

六、擴展工業審查機制流程，如附件一。

七、直轄市、縣(市)主管機關核定擴展計畫函件內應載明該核定之負擔，即為依本計畫變更編定為丁種建築用地者，申請人於依核定計畫完成使用後，該用地仍不得從事本辦法第五條第二項附表認定之非屬低污染事業使用。

八、以設置污染防治設備為由之申請案，除應符合本辦法第十條各款條件者外，直轄市、縣(市)主管機關並應審查下列各款條件：

(一)應設廠達五年以上。

(二)原設廠具有相當規模，遷廠不易。

直轄市、縣(市)主管機關依本辦法第十一條規定核定擴展計畫，應加強檢查是否依原核定計畫使用，不得再變更作擴展工業申請使用。

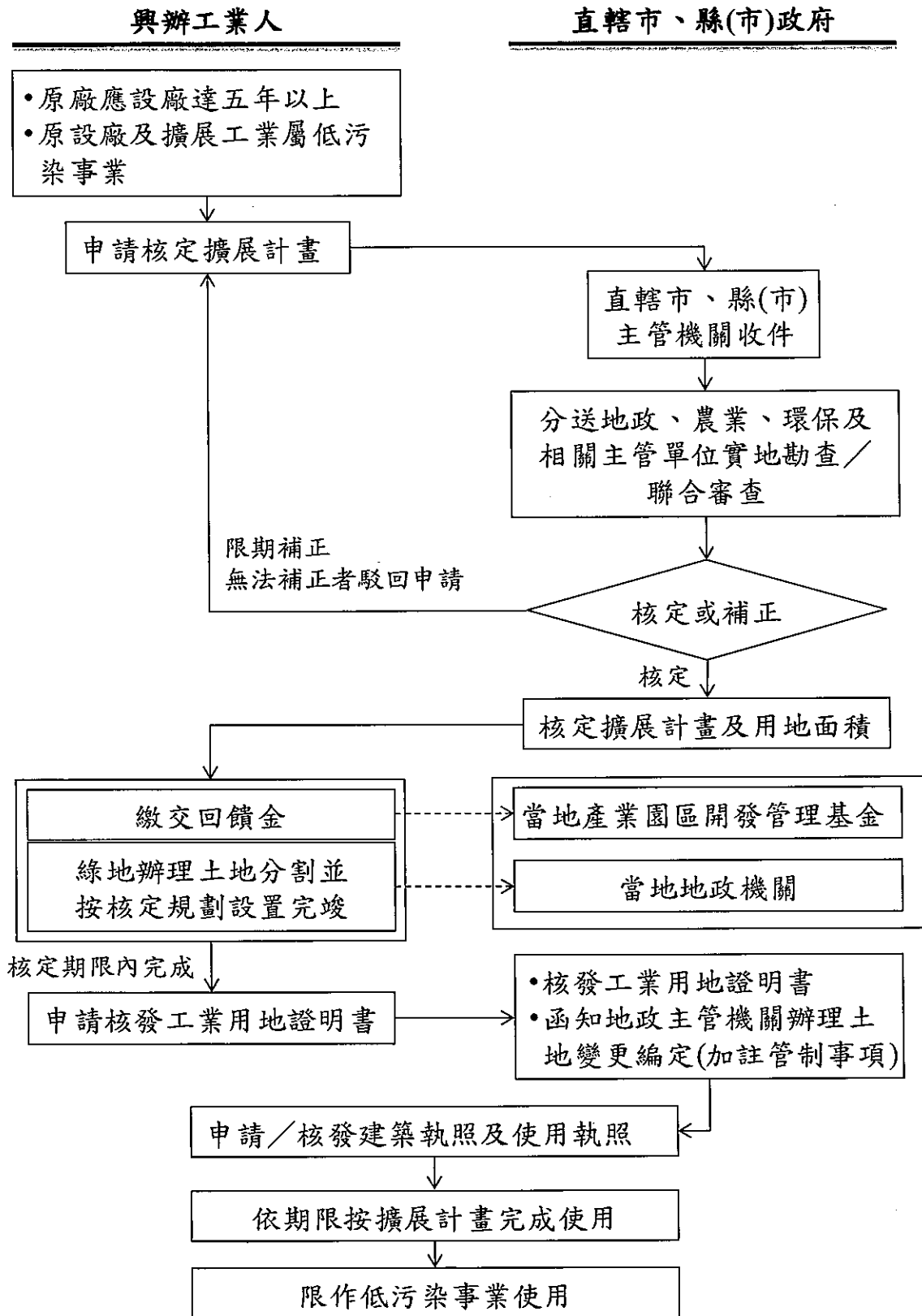
九、直轄市、縣(市)主管機關對於核定擴展計畫之土地，應會同地政、農業、環保等主管單位定期查核是否依原核定計畫使用，其有違反者，除依相關規定處罰外，並應專案輔導申請人改善。

前項相關之監督查核機制流程，如附件二。

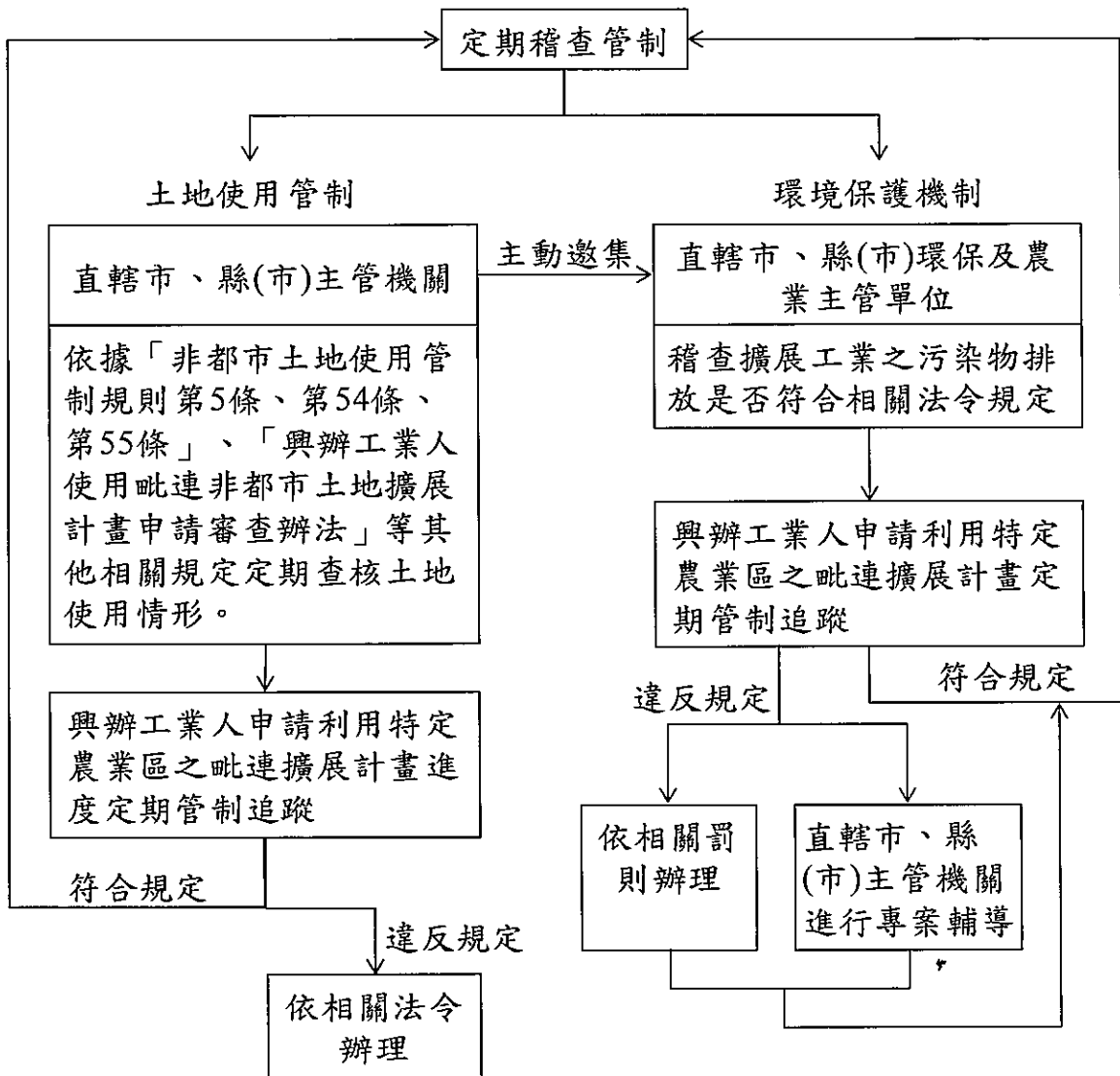
十、興辦工業人因擴展工業或設置污染防治設備需使用毗連非都市土地面積超過本辦法第五條及第十條規定之十公頃者，應依內政部非都市土地使用管制規則及其他相關法規辦理土地使用分區變更。

十一、依本計畫核准擴展計畫之申請案受理至中華民國一百一十一年四月三十日止，但達核准家數一百家時，不再受理。

附件一、擴展工業審查機制流程



附件二、監督查核機制流程

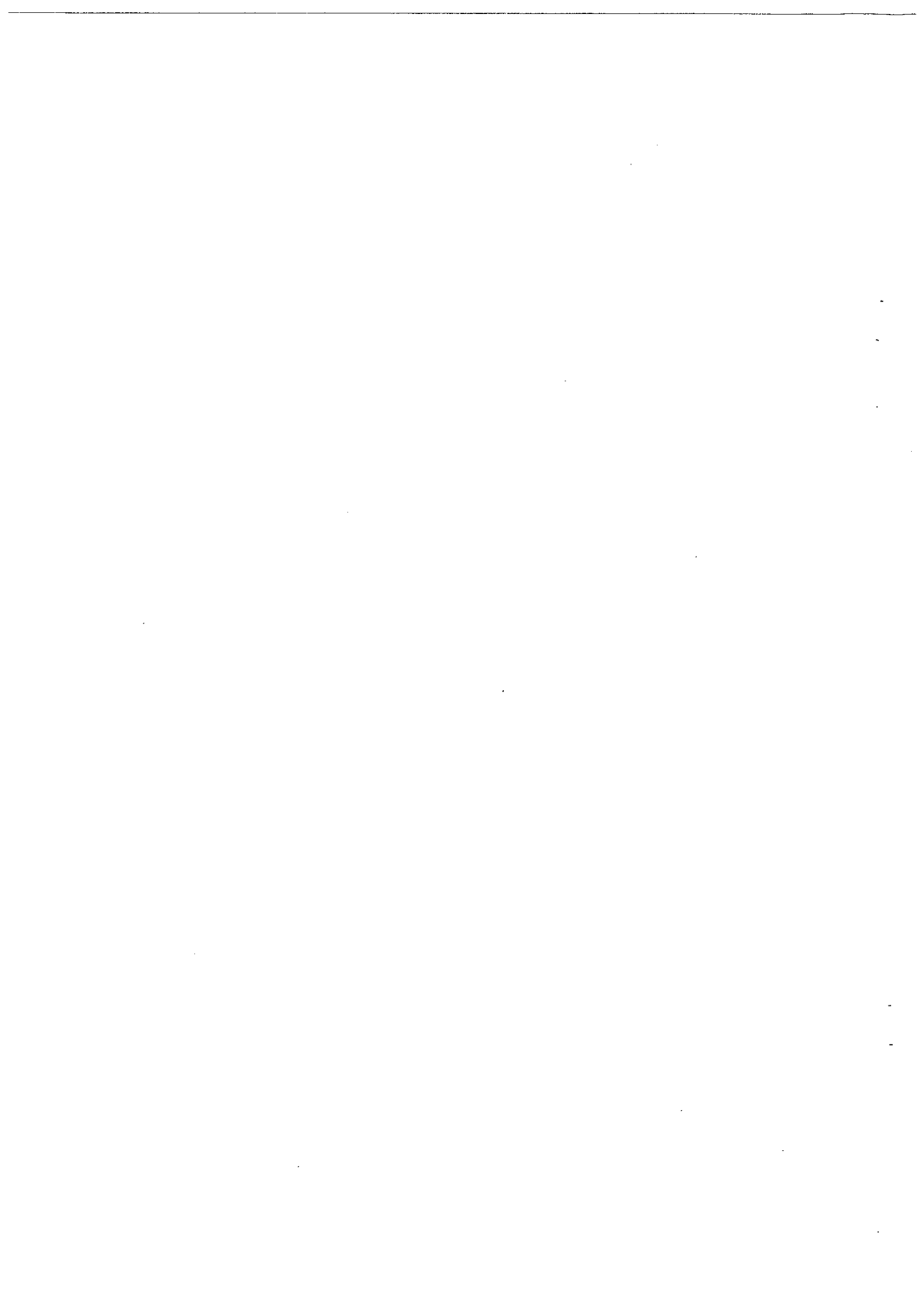




# 興辦工業人申請利用特定農業區之毗連非都市土地 擴展計畫及用地處理計畫

## 第四點文字修正對照表

	修正後文字	原文字、	說明
<p>第四點 (二)</p>	<p>原設廠及擴展工業非坐落在投資重大農業改良設施、土地面積完整達二十五公頃且農業使用面積達百分之八十、農業經營專區或農業主管機關輔導之農產業專區等地區。</p> <p><u>但符合下列情形之一者，不在此限：</u></p> <p>1、<u>經直轄市、縣(市)政府辦理分區檢討案，報送內政部審議中者。</u></p> <p>2、<u>原廠及擴展土地非坐落於土地面積完整達二十五公頃且農業使用面積達百分之八十、農業經營專區或農業主管機關輔導之農產業專區等地區，惟原廠位於辦竣農地重劃地區設廠日期早於農地重劃且確有擴展需求並因地方產業發展需要而經直轄市、縣(市)政府專案同意者。</u></p>	<p>原設廠及擴展工業非坐落在投資重大農業改良設施、土地面積完整達二十五公頃且農業使用面積達百分之八十、農業經營專區或農業主管機關輔導之農產業專區等地區。</p>	<p>1、經直轄市、縣(市)政府納入特定農業區檢討變更為一般農業區，並報送內政部審議中者，符合本計畫之不造成污染與公害前提及扶植產業之精神，爰予增訂。</p> <p>2、考量確有原廠設廠日期早於農地重劃情形，惟本計畫但書之訂定仍應符合不妨礙周邊優良農業生產環境前提，故仍應符合本計畫第四點(二)之非坐落於土地面積完整達二十五公頃且農業使用面積達百分之八十、農業經營專區或農業主管機關輔導之農產業專區等地區之條件。</p> <p>3、直轄市、縣(市)政府專案同意審認應考量下列因素：                      (1)符合地方產業需求及考量對地方產業發展之貢獻。                      (2)原廠及擴展土地坵塊應具完整性。                      (3)不得妨害影響農業生產環境之完整：不得污染及妨礙農業灌排水系統輸水能力、不得影響重劃區內之農水路、不得造成周邊農業生產用地坵塊之零碎分割、應規劃配置合理及完善之隔離設施。                      (4)視案情需要，可邀集相關單位及專家學者進行現地實質審認。</p> <p>4、符合本計畫第四點(二)但書之申請案，後續審查仍需由各相關單位進行實質認定。</p>





檔 號：  
保存年限：

## 經濟部 函

地址：106臺北市信義路三段41-3號  
聯絡人：曾美婷  
聯絡電話：02-2754-1255 分機2582  
電子郵件：mttseng@moeaidb.gov.tw  
傳真：02-2703-8357

受文者：臺中市政府

發文日期：中華民國108年2月23日  
發文字號：經授工字第10800536660號  
速別：最速件  
密等及解密條件或保密期限：

附件：行政院函、修正計畫核定本、修正對照表各1份 (108S0005494\_1080019304.pdf、108S0005494\_1080019305.doc、108S0005494\_1080019306.docx)

主旨：有關本部所報修正「興辦工業人申請利用特定農業區之毗連非都市土地擴展計畫及用地處理計畫」，業經行政院准予依核定本辦理，請查照。

說明：

- 一、依據行政院108年2月21日院臺經字第1080003894號函辦理(如附件1)。
- 二、檢附修正「興辦工業人申請利用特定農業區之毗連非都市土地擴展計畫及用地處理計畫」(核定本)及修正對照表各1份(如附件2)，請各機關積極辦理。

正本：臺北市政府、新北市政府、桃園市政府、臺中市政府、臺南市政府、高雄市政府、新竹縣政府、苗栗縣政府、南投縣政府、彰化縣政府、雲林縣政府、嘉義縣政府、屏東縣政府、宜蘭縣政府、花蓮縣政府、臺東縣政府、澎湖縣政府、金門縣政府、基隆市政府、新竹市政府、嘉義市政府

副本：行政院經濟能源農業處、行政院農業委員會、行政院環境保護署、內政部營建署、內政部地政司、經濟部中部辦公室(均含附件)



工業科 收文:108/02/23



1080044093

有附件



工業局

電子公文

檔 號：  
保存年限：

行政院 函

地址：10058臺北市忠孝東路1段1號  
傳真：02-23949309  
聯絡人：林泓逸02-33568281  
電子信箱：hungyi248@ey.gov.tw

受文者：經濟部

發文日期：中華民國108年2月21日

發文字號：院臺經字第1080003894 號

速別：最速件

密等及解密條件或保密期限：( )

附件：如文(attch1 attch2)

主旨：所報「興辦工業人申請利用特定農業區之毗連非都市土地  
擴展計畫及用地處理計畫」修正草案一案，准予依核定  
本分行相關機關積極辦理。

說明：

- 一、復108年1月30日經工字第10802601080號函。
- 二、檢附修正「興辦工業人申請利用特定農業區之毗連非都市  
土地擴展計畫及用地處理計畫」(核定本)1份。?

正本：經濟部

副本：

電子公文換章

108/02/21 一般公文總收



10800192530

第1頁 共1頁

108/02/21 經濟部總收:



10800536660

