

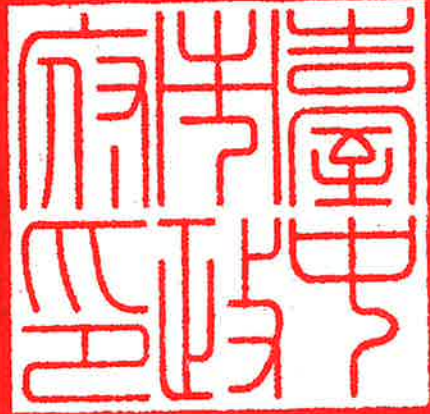
正 本

檔 號：

保存年限：

臺中市政府 公告

發文日期：中華民國115年4月7日
發文字號：府授經公字第11501082941號
附件：如文



主旨：公告公開閱覽中租迪和股份有限公司「臺中市清水區武秀段1321-0007、1322-0001、1323-0001、1324-0000、1325-0000、1328-0000、1329-0000、1392-0000地號土地（清海國中排球場、籃球場）建置地面型太陽光電發電設備」設計書圖，請周知。

依據：臺中市地面型水面型太陽光電發電設備設置審查要點。

公告事項：

一、公開展覽

(一)事由：依據臺中市地面型水面型太陽光電發電設備設置審查要點第7點規定辦理公開閱覽10日。

(二)日期：自115年4月15日起，至115年4月24日止，計公開閱覽10日。

(三)地點：本市清水區公所、本市清水區武鹿里辦公處、本市清水區秀水里辦公處、本市清水區中社里辦公處、本市清水區海濱里辦公處、本府經濟發展局網站。

(四)注意事項：公民或團體得於公開閱覽期間，以書面載明姓名、電話及地址，向本府提出意見。

二、有關本案建置地面型太陽光電發電設備設計書圖等相關資訊內容請參閱公告、或至本府經濟發展局網頁(<https://www.economic.taichung.gov.tw/16103/1729911/17708/1746619/2979392/3002225/post>)查詢。

市長 盧秀燕

本案依分層負責規定授權主管科長決行

地面型太陽光電案場辦理公開閱覽—意見回復表

意見說明：

※依據臺中市地面型水面型太陽光電發電設備設置審查要點第7點規定，本府受理申請審查後，應將發電設備之基本設計書圖送予設置位置所在地區公所及里辦公處，於該處所供民眾閱覽，公開閱覽期間不得少於十日，公民或團體得於公開閱覽期間，以書面載明姓名、電話及地址，向本府提出意見。

姓名		日期：____年__月__日
電話		
地址		

主辦單位：臺中市政府經濟發展局
電子信箱：public31400@gmail.com

地面型/水面型太陽光電及生質能發電設備基本設計書圖

- 一、案場位置：臺中市 清水 區 武秀 段 1321-7、1322-1、1323-1、1324、1325、1328、1329、1392 地號(臺中市清水區清海國民中學)
- 二、案場裝置容量：593.88 瓩
- 三、案場設置面積：2733.68 平方公尺
 - 模組鋪設面積： $1.907\text{m} \times 1.133\text{m} \times 1212\text{片} = 2618.68\text{m}^2$
 - 變流器及低壓設備面積： $15\text{m} \times 3\text{m} = 45\text{m}^2$
 - 高壓設備面積： $10\text{m} \times 5\text{m} = 50\text{m}^2$
 - 配電場所面積： $5\text{m} \times 4\text{m} = 20\text{m}^2$
 - 合計： $2618.68 + 45 + 50 + 20 = 2733.68\text{m}^2$
- 四、案場發電設備及變流器等設施排佈位置：詳附件一
- 五、太陽光電模組設置角度(生質能設備免說明本項)：詳附件二
- 六、案場設置之 3D 模擬圖：詳附件三
- 七、案場周邊現況：詳附件四
- 八、案場建置說明：詳附件五



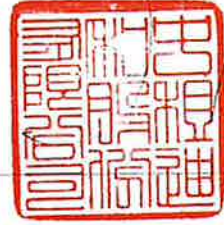
親啟



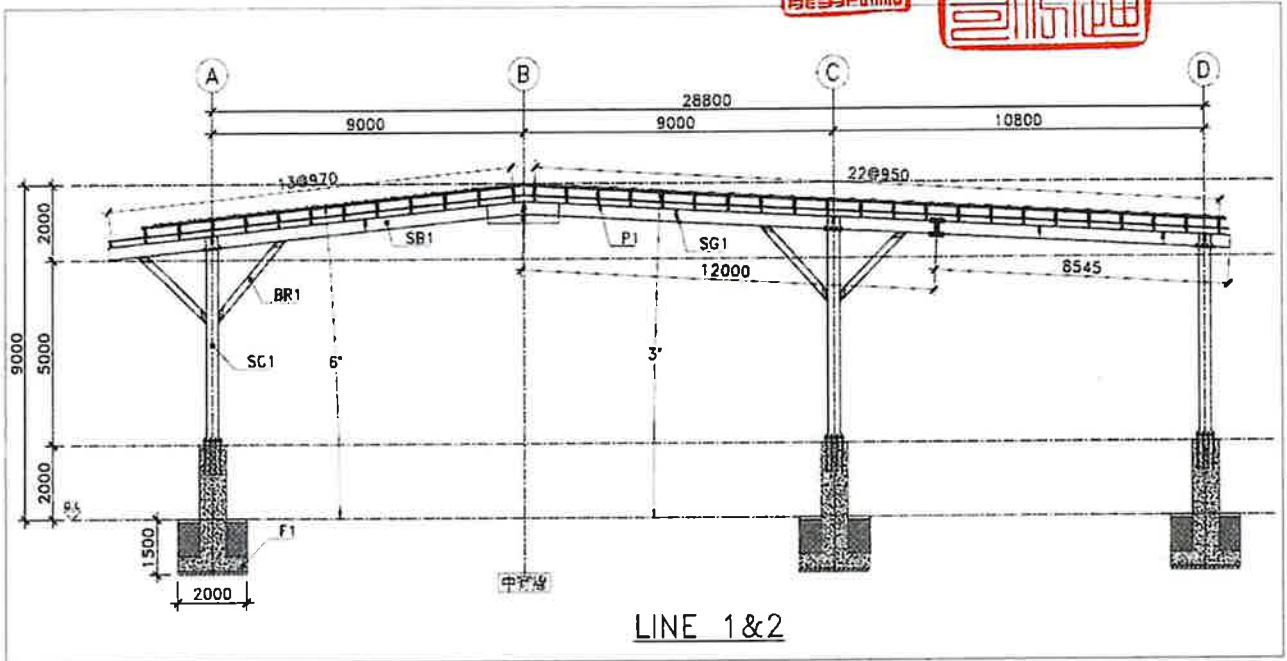
附件一：案場發電設備及變流器等設施排佈位置



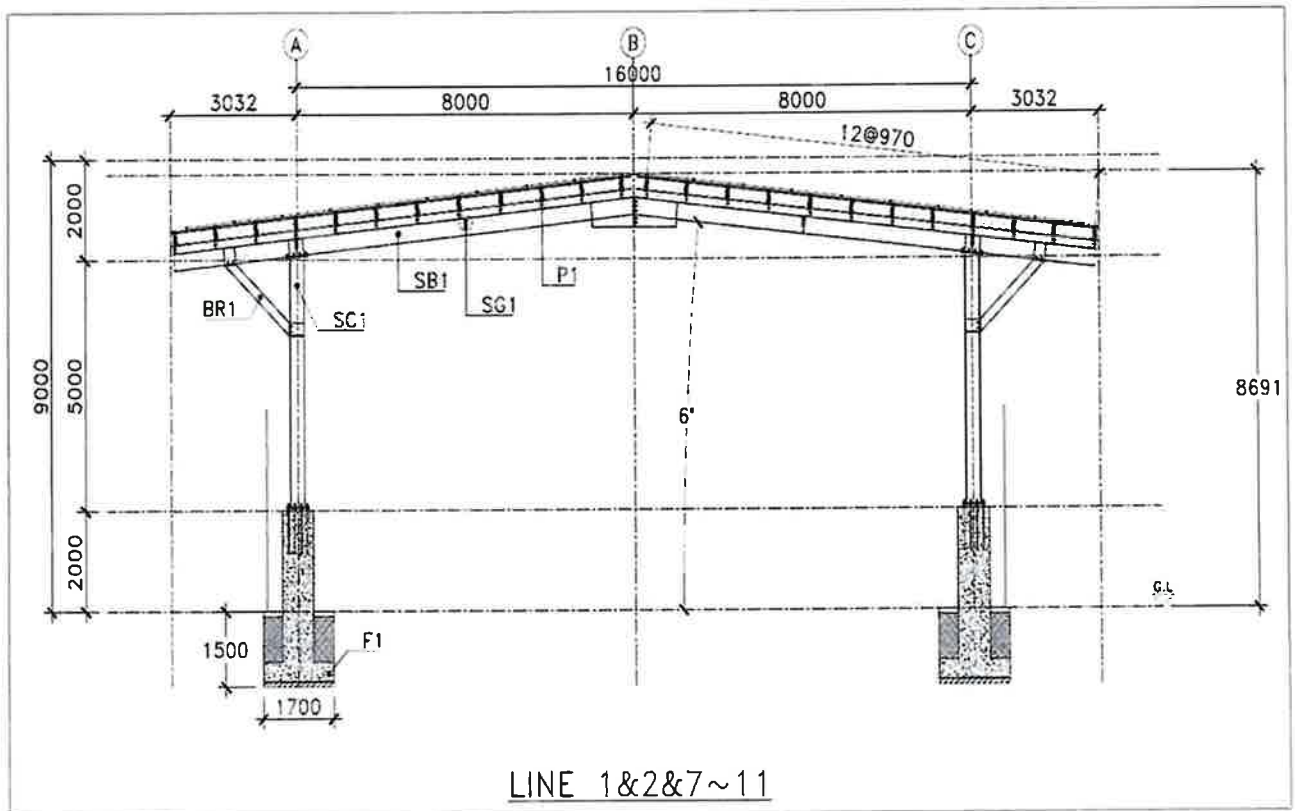
附件二：太陽光電模組設置角度：本案設計角度為：3°



1. 籃球場

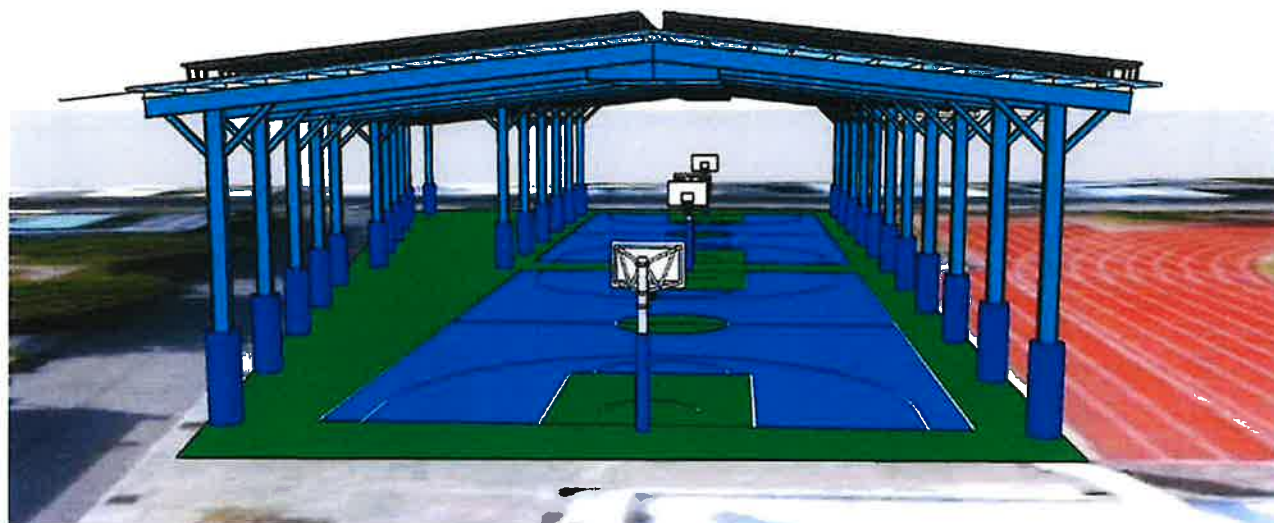


2. 排球場

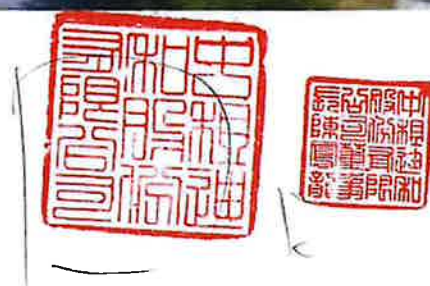


附件三：案場設置之 3D 模擬圖：

1. 籃球場

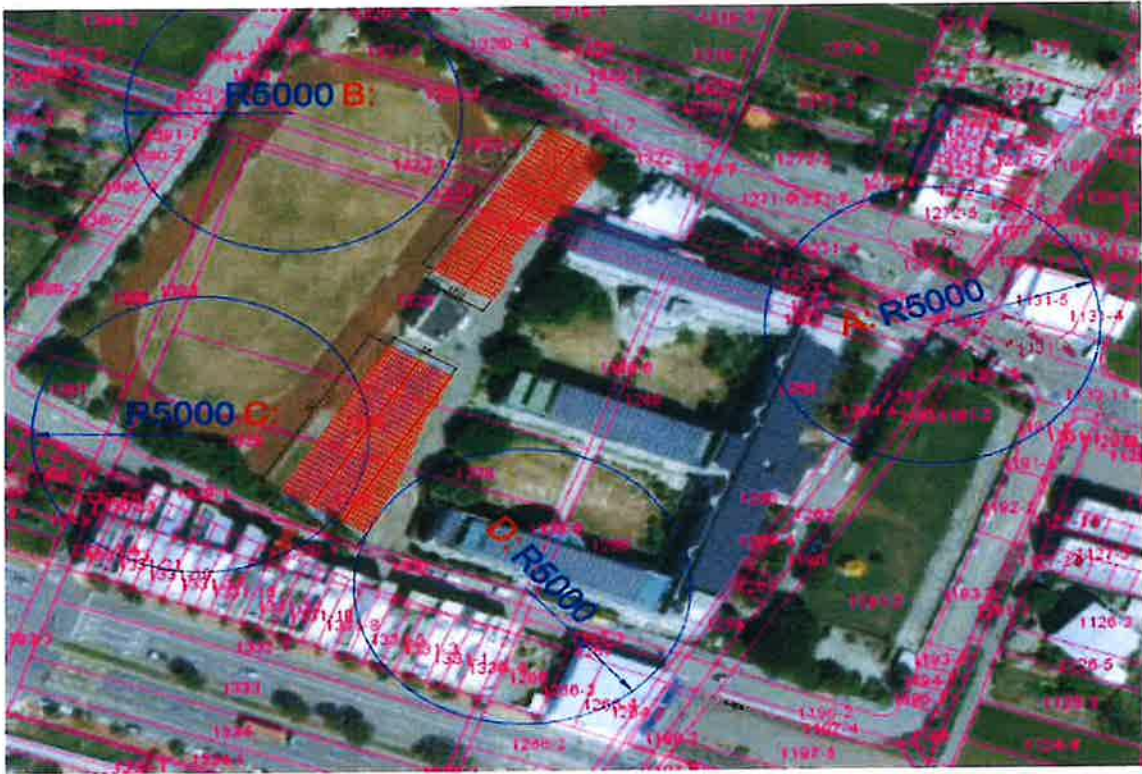


2. 排球場

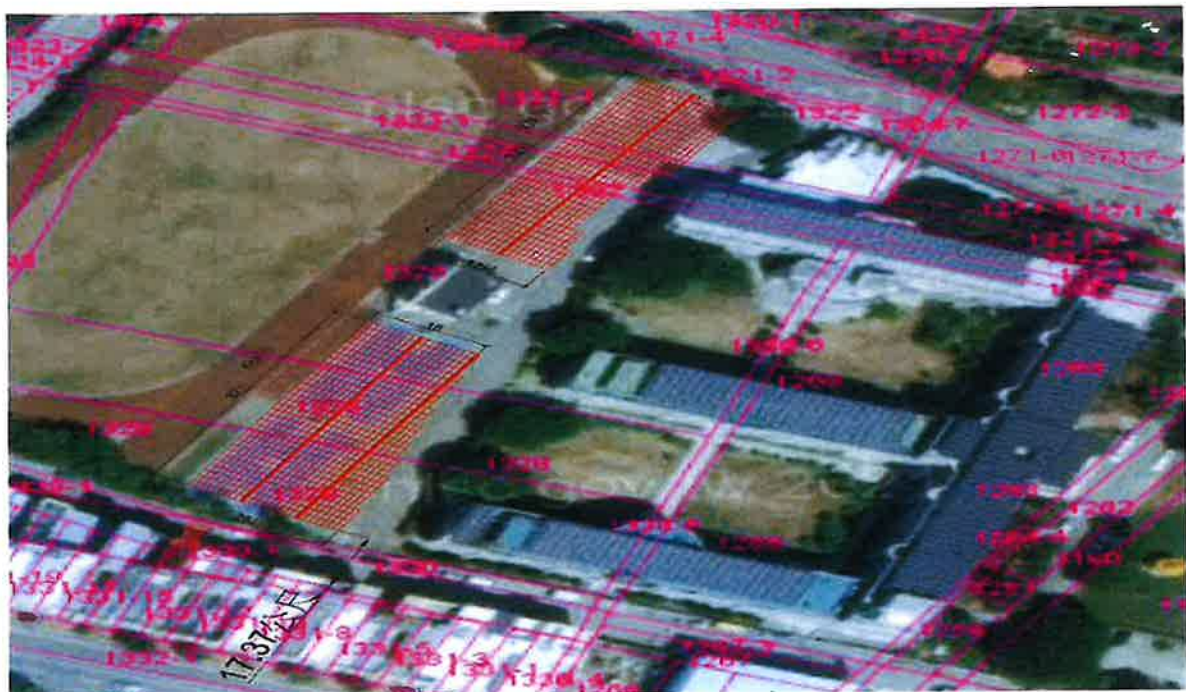


附件四：案場周邊現況：

7-1 本案設置於青海國中(清水區武秀段 1321-7、1322-1、1323-1、1324、1325、1328、1329、1392 地號)，設置區域周邊五十公尺涵蓋校園範圍，範圍涵蓋文中用地、道路用地、市場用地、公園用地及第四種住宅用地等。



7-2 本案設置於青海國中(清水區武秀段 1321-7、1322-1、1323-1、1324、1325、1328、1329、1392 地號)與周邊住宅距離

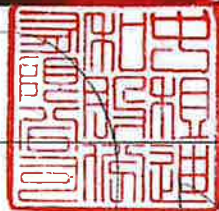


設置場址四周圍環境照片

A-道路及
公園用地



B-道路及
住宅用地
(現況田
地)



C-道路及住宅用地



D-道路及住宅



附件五：案場建置說明：

1. 施工階段：

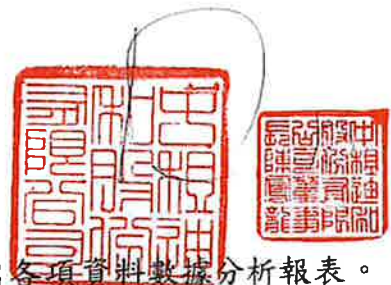
- (1) 施工人員嚴格遵守職安法規及工程規範，確保施工過程中的安全與秩序。
- (2) 工區周圍設置甲種圍籬、安全標示等措施，保障學校師生、周邊居民的安全並減少因工程產生之粉塵及噪音。
- (3) 工程車輛一律於離峰時段進出，如有重大型機具及車輛進出，於進出時間前通知學校及同意後，在當日安排人員引導動線。
- (4) 嚴格管制施工時間及工程進度，避免清晨及夜間或學校重要活動時段作業，減少噪音與震動產生時間。
- (5) 如有高噪音工程施作，須每一階段間隔一段時間，讓學校師生及周遭居民有所休息及調適。
- (6) 工地及工地周圍經常巡視、整理以維護整潔。

2. 維運階段：

- (1) 由雲端監控 24 小時監測太陽能發電系統，並產出各項資料數據分析報表。
- (2) 監測人員負責日常案場發電及運轉狀況監視，若設備運轉異常或故障時，依異常程度第一時間進行狀況排除與通報檢修員進行處理，並做成紀錄。
- (3) 維運工程人員依保養計畫定期於每一季進行設備檢測、模組清洗、樹木枝葉修剪等工作以及設備異常時之緊急維修作業。
- (4) 模組清潔作業僅使用清水沖洗。



親送 管理維護計畫



一、維運組織

1. 監控管理

- (1) 由雲端監控 24 小時監測太陽能發電系統，並產出各項資料數據分析報表。
- (2) 維運中心負責人負責日常案場維運工作督導，檢視各項工作報表，召開檢討會議，並訂定相關行動。
- (3) 監測人員負責日常案場發電及運轉狀況監視，若設備運轉異常或故障時，依異常程度第一時間進行狀況排除與通報檢修員進行處理，並做成紀錄。



2. 維運保養

維運工程師依保養計畫定期每一季進行設備檢測、模組清洗、樹木枝葉修剪等工作以及設備異常時緊急維修作業。

管理類別	目的	產出紀錄	實施頻率
日常管理	1. 掌握發電運轉狀況 2. 掌握異常/故障事件	設備運轉 日常紀錄表	> 雲端自動 24hr 監測 > 人員每日檢視
定期維護	1. 模組清洗及設備清潔 2. 視情況樹木枝葉修剪 3. 巡檢設備鎖固是否牢靠 4. 巡視設備運轉是否正常 5. 更換異常/故障零件 6. 場域防水巡視	定期維護 紀錄表	每季 1 次

3. 模組清洗

(1) 清洗注意事項

- A. 清洗工具：高壓清洗機
- B. 清洗液體：水
- C. 清洗標準：太陽能模組以目視無污漬，亮度無明顯差異為檢驗標準。

4. 太陽能模組檢測

- A. 有無玻璃破碎、背板燒灼、明顯的顏色變化。
- B. 確認組件邊緣或任何電路之間是否形成短路(因變形、扭曲、開裂或燒毀，接線端子無法良好連接)。
- C. 目測模組的中空玻璃，是否有結露、滲水，影響太陽能版的光輻射吸收。
- D. 目測中空玻璃是否有炸裂現象，包括玻璃熱炸裂和鋼化玻璃自爆炸。
- E. 檢查用於固定太陽能模組的支架或後置螺栓有無鬆動。
- F. 檢查主要應力構件、連接構件和連接螺栓不應損壞、鬆動，焊縫不應有縫隙。
- G. 金屬材料的防銹塗膜應完整，不應有剝落、銹蝕現象。

3. 安全設施巡檢

- A. 安全母鎖鎖固點巡檢
- B. 安全步道巡檢

C. 爬梯巡檢

D. 護籠巡檢

4. 電器設備檢測

A. 變流器

- a. 檢查變流器本體外觀及固定架台是否有鏽蝕現象。
- b. 檢查顯示板、燈號是否正常。
- c. 檢查機器內部是否有滲水現象。
- e. 檢查導線接頭是否有破損、鬆脫及熱熔現象。
- f. 檢查散熱風扇是否正常運轉。
- g. 檢查是否有異音或異味。
- h. 檢查是否有昆蟲、動物侵入。
- i. 檢查各電器是否有燒焦痕跡或燒毀現象。
- j. 檢查（直流/交流）開關是否正常運作。
- k. 檢查變流器溫度是否正常。
- l. 絕緣電阻量測。
- m. 清潔變流器外觀、進風口、出風口、散熱座。
- n. 接地電阻測試。
- o. 外部浪板檢查。
- p. 檢查支架是否有鬆脫、鏽蝕現象。

B. 交流配電盤

- a. 檢查本體外觀及固定架台是否有鏽蝕現象。
- b. 本體外觀清潔。
- c. 檢查箱體內部是否有滲水現象、防水膠條是否有脫落現象。
- e. 檢查箱體內部是否有異物並做清潔。
- f. 檢查是否有昆蟲、動物侵入。
- g. 檢查是否有異味、各電器是否有燒焦痕跡或燒毀現象。
- h. 檢查斷路器是否正常運作。
- i. 三相電力之各相絕緣電阻量測（inverter 自帶檢查）。
- j. 接地電阻測試。

C. 線槽、線管

- a. 檢查線槽（管）是否有損毀、蓋板是否有固定。



- b. 檢查線槽（管）是否有鏽蝕狀況。
- c. 檢查金屬軟管是否有鬆脫或損毀。

D. 監控系統

- a. 檢查本體外觀清潔及固定架台是否有鏽蝕現象。
- b. 檢查箱體內部是否有滲水現象、防水膠條是否有脫落現象。
- c. 檢查箱體內部是否有異物並做清潔。
- d. 檢查是否有昆蟲、動物侵入。
- e. 檢查是否有異味、各電器是否有燒焦痕跡或燒毀現象。
- f. 檢查電腦或 data logger 是否正常運作。
- g. 檢查日照計是否有髒汙並清潔。
- h. 檢查模組溫度計是否有貼妥、毀損。
- i. 檢查錶頭是否正常顯示讀值。

5. 故障維修

監控系統每分鐘更新數據，如有異常通知於 1 小時內掌握狀況，異常問題分類與排解。如為設備故障及發電異常等問題，將於 48 小時內派員到廠檢修、72 小時內修復完成使系統正常運轉。

二、消防安全管理

1. 設計與設備配置

- A. 配電設備均具過載保護、短路保護及接地保護。
- B. 模組、線材、變流器均符合 CNS/IEC 認證。
- C. 系統配置直流隔離開關、消防切電開關。
- D. 配電設備站配置滅火器。

2. 消防巡查

- A. 定期檢視線路是否老化或鬆脫。
- B. 設備周邊不得堆置可燃物。
- C. 變流器周邊保持通風並避免高溫堆積。

3. 通報流程

- A. 若情況允許由現場人員立即切斷電源。
- B. 通報消防 119。



C. 通報維運單位負責人員到場協助排除。

三、緊急搶修流程

1. 緊急事件包括：

- A. 系統停機。
- B. 火災、線路短路、模組破裂。
- C. 極端天候造成設備毀損。
- D. 第三方外力破壞（車輛碰撞、施工挖斷線路）。

2. 處理流程

A. 異常通報

- ◎ 學校/民眾 → 維運單位
- ◎ 維運單位內部發出緊急訊息

B. 初步判斷與遠端隔離

- ◎ 若涉及電氣危險，先切電/隔離迴路

C. 現場搶修到場時間

- ◎ 一般狀況：24 小時
- ◎ 重大事故：4 小時內到場

C. 修復作業

- ◎ 線路重接、模組更換、逆變器檢修
- ◎ 復電測試
- ◎ 事故報告（含原因、改善措施、照片紀錄）

四、防颱整備計畫

1. 颱風前（48~24 小時）

- A. 結構、模組固定件巡查，必要時補強。
- B. 清理排水溝，避免堵塞積水。
- C. 移除可能成為飛散物的設備或雜物。

2. 颱風期間

- A. 遠端監控持續觀察變流器及電網狀況。



- B. 若台電停電造成系統保護性斷電，待恢復後再重啟。
- C. 每年颱風季節 5 月~6 月定期做巡檢。

3. 颱風後 (24 小時內)

- A. 現場全面勘查：結構、模組、支架、線路是否受損。
- B. 清理落葉或遮蔭物。
- C. 復電測試與發電運轉檢查。

五、地震災害應變

1. 光電系統安全性

A. 結構

鋼結構與模組支架系統採耐震設計，使用經認證之鋁擠支架、熱浸鍍鋅鋼材，並符合當地建築耐震規範，由合格執業結構技師計算審核及簽證。

B. 線路配置

線材採耐磨、防火等級，並以束帶固定，避免震動造成摩擦或脫落。組串盒及配電箱保持防水、防塵(IP 等級)良好，降低震後短路風險。

2. 地震當下應變措施

A. 人員安全優先

- a. 停止系統操作，遠離可能掉落的設備、配電箱及模組。
- b. 若地震強度較大 (震度 4 級以上)，應視為可能造成設備位移或損傷。
- c. 變流器在偵測到電網異常時會自動斷電停止發電。

3. 地震後檢查作業 (4 小時內進場勘查)

A. 目視檢查

- a. 現場有無人員傷亡，如有則立即通報 119
 - b. 模組是否滑動、鬆動、破裂。
 - c. 支架是否位移、變形或傾斜。
 - d. 線路是否拉扯、掉落或外露。
 - e. 變流器是否掉落或固定鬆動。
 - f. 配電盤是否有異味、冒煙痕跡、水氣滲入。
- 若有任何危險跡象：立即停止接觸並通報維修單位。

B. 維運單位進場檢查



- a. 支架全線勘查，量測是否有位移。
- b. 螺栓全面重檢，必要時重新鎖附或更換。
- c. 檢查模組接線盒、組串電壓是否正常。
- d. 變流器開機檢測，確認是否有故障碼。
- e. 檢查接地電阻是否因地震土壤鬆動而異常。

C. 必要之維修與復電作業

- a. 修復項目包含模組更換、支架補強、線材重新固定等。
- b. 完成後進行系統絕緣測試、組串量測，確認無漏電與短路風險。
- c. 維運單位在確認設備安全後，方可重新上線發電。

D. 地震災害報告

維運單位於處置完成後提供正式報告，內容包含：

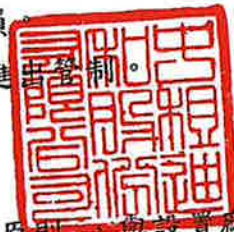
- a. 地震狀況與震度記錄
- b. 現場檢查照片
- c. 損壞位置與原因分析
- d. 修復措施與改善建議
- e. 復電時間與後續追蹤方式

六、火災應變計畫

為降低太陽光電系統發生火災之風險，應優先避免異常熱源產生，並透過定期自主巡檢強化安全管理機制，包括：

- a. 控制設置區域內可燃物之堆放與存放。
- b. 確認模組支架無鏽蝕、變形或固定不良情形。
- c. 檢視電纜絕緣層完整性，確保接點無鬆脫或破損。
- d. 於變流器及配電盤張貼警示標語，並實施人員進出管制。
- e. 定期維護及妥善放置滅火器等消防設備。

並依據「消防機關搶救太陽光電發電設備火災指導原則」與設置廠商建立完整緊急通報流程。倘發生火災事故，現場人員應優先使用消防設備進行初步滅火，並完成斷電措施後，即時通知設置廠商派員到場進行檢修與後續處理。



檔 號：

保存年限：

中租迪和股份有限公司 函

地址：臺北市內湖區瑞光路362號6樓
聯絡人：曾家明
聯絡電話：02-87526388分機:72304
傳真電話：
電子信箱：KaMingTsang@chailease.com.tw

受文者：臺中市政府經濟發展局

發文日期：中華民國114年08月22日

發文字號：(114)和字第1140800155號

速別：普通件

密等及解密條件或保密期限：普通

附件：附件1清海國中地方說明會議程.pdf

主旨：為辦理「臺中市立清海國民中學設置地面型太陽光電發電設備地方說明會」，敬邀貴局派員出席，請查照。

說明：

一、為廣泛徵詢地方意見，敬邀本案場址所在轄區議員、區公所、里長及周界半徑五百公尺範圍內之周邊居民蒞臨參與。

二、請清水區公所協助刊登於公所布告欄。

三、設置資訊：

(1) 設置者：中租迪和股份有限公司

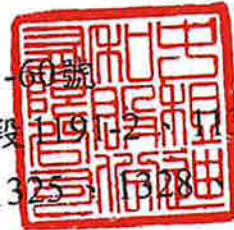
(2) 設置場址：臺中市清水區中央路51-60號

(3) 設置地號：臺中市清水區武秀段1912、1913、1914、1915、1916、1917、1918、1919、1920、1921、1922、1923、1924、1925、1926、1927、1928、1929、1930等10筆地號。

(4) 設置容量：814.38瓩

四、檢附說明會議程1份。

擬辦：



與正本相符

- 一、開會時間：中華民國114年9月3日(星期三)下午2時00分
- 二、開會地點：臺中市立青海國民中學弘德樓2樓會議室(臺中市清水區中央路51-60號)
- 三、主持人：曾家明
- 四、聯絡人及電話：陳佳欣 04-23935275#14
- 五、出席者：臺中市政府經濟發展局、臺中市政府教育局、臺中市清水區公所、臺中市立青海國民中學、張議長清照服務處、顏副議長莉敏服務處、楊議員典忠服務處、陳議員廷秀服務處、王議員立任服務處、武鹿里辦公室、秀水里辦公室、中社里辦公室、海濱里辦公室

正本：臺中市政府經濟發展局、臺中市政府教育局、臺中市清水區公所、臺中市立青海國民中學、張議長清照服務處、顏副議長莉敏服務處、楊議員典忠服務處、陳議員廷秀服務處、王議員立任服務處、武鹿里辦公室、秀水里辦公室、中社里辦公室、海濱里辦公室

副本：

裝

訂

線

騎
縫



與正本相符

檔 號：

保存年限：

中租迪和股份有限公司 函

地址：臺北市內湖區瑞光路362號6樓

聯絡人：曾家明

聯絡電話：02-87526388分機:72304

傳真電話：

電子信箱：KaMingTsang@chailease.com.tw

受文者：臺中市政府經濟發展局

發文日期：中華民國114年09月15日

發文字號：(114)和字第1140900152號

類別：普通件

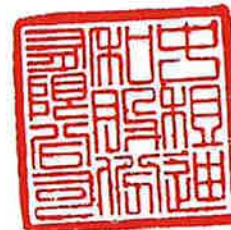
密等及解密條件或保密期限：普通

附件：附件_清海國中地方說明會記錄.pdf

主旨：檢送114年9月3日「清海國中設置地面型太陽光電發電設備地方說明會」會議記錄1份，請查照。

正本：臺中市政府經濟發展局、臺中市政府教育局、臺中市清水區公所、臺中市立清海國民中學、張議長清照服務處、顏副議長莉敏服務處、楊議員典忠服務處、陳議員廷秀服務處、王議員立任服務處、武鹿里辦公室、秀水里辦公室、中社里辦公室、海濱里辦公室

副本：

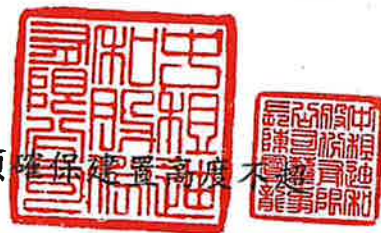


與正本相符

臺中市立清海國民中學設置地面型太陽光電發電設備地方說明會

會議記錄

- 壹、 會議時間：114 年 09 月 03 日(星期三)下午 14 時 00 分
- 貳、 會議地點：臺中市立清海國民中學 弘德樓 2 樓會議室
(臺中市清水區中央路 51-60 號)
- 參、 會議主持人：中租迪和股份有限公司 曾家明
- 肆、 出席單位及人員：詳如簽到表
- 伍、 主席致詞：(略)
- 陸、 業務單位及廠商簡報：(略)
- 柒、 意見摘要：
- 一、 臺中市教育局 陳胤成股長：
- (1) 請確認排球場旁空地之現有使用情形。另提醒，若欲申請加乘，棚架下方須具運動使用功能方可認列；若該空地目前無實際用途，則無法辦理加乘。
- (2) 提醒廠商，若有申請免雜照之需求，須確保建置高度不超過 9 公尺。
- (3) 關於樹木之移除及移植，請確實依照本局相關規定辦理。
- (4) 請再次確認興建基地的法定空地，是否曾作為使用執照所載的停車格用地；若有涉及，需先完成變更程序後方能使用。



與正本相符

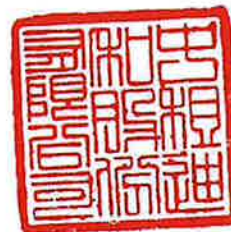
捌、意見綜合說明

一、中租迪和股份有限公司：

(1) 排球場旁空地以空地增建風雨球場的形式建置，屆時將依據學校需求作為羽球場地使用。

(2) 本公司將確實遵循免雜照高度限制及樹木移除移植之相關規定；同時，興建場地已依相關法規及既有使用執照檢視，場地使用無虞，謝謝股長提醒。

玖、散會：下午 14 時 18 分



與正本相符

清海國中設置地面型太陽光電發電設備地方說明會 會議照片

會議時間：中華民國 114 年 9 月 3 日（星期三）下午 2 時 00 分

會議地點：臺中市立清海國民中學 弘德樓 2 樓會議室

主持人：中租迪和股份有限公司 曾家明

會議照片：



臺中市立清海國民中學設置地面型太陽光電發電設備地方說明會

簽到表

- 一、會議時間：114年9月3日(星期三)下午2時00分
- 二、會議地點：臺中市立清海國民中學 弘德樓2樓會議室
- 三、主持人：中租迪和股份有限公司 曾家明
- 四、出席人員

機關單位	職稱	姓名
臺中市政府經濟發展局	約用人員	孫清前 李忠若
臺中市政府教育局	股長	陳倫成
臺中市清水區公所	課員	鍾元光
臺中市立清海國民中學	校長	
	總務主任	李治君
	事務組長	林格航
張清照議長服務處		  與正本相符
顏莉敏副議長服務處		
楊典忠議員服務處		

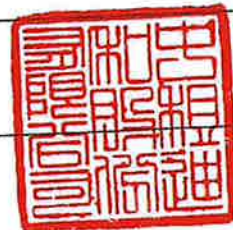
陳廷秀議員服務處	助理	王宇岑
王立任議員服務處	特助	林育德
武鹿里辦公室	里長	
秀水里辦公室	里長	
中社里辦公室	里長	
海濱里辦公室	里長	
中租迪和股份有限公司		宇岑



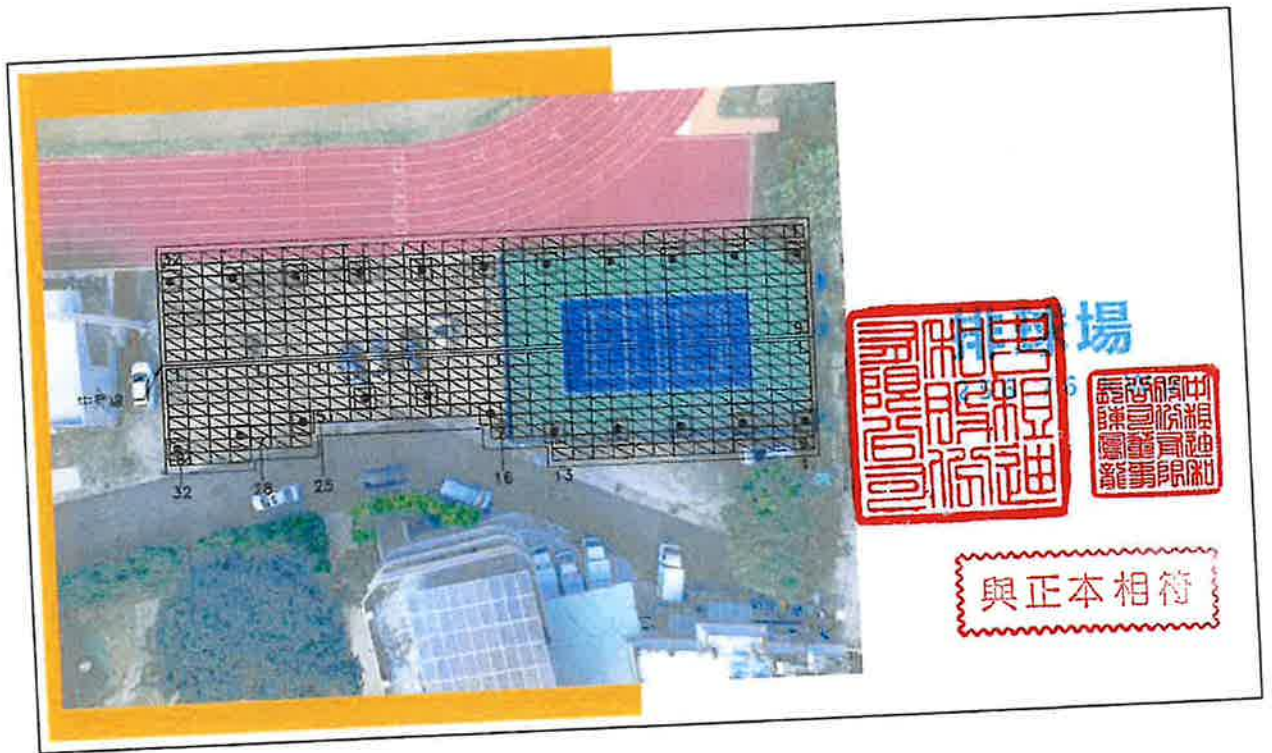
與正本相符

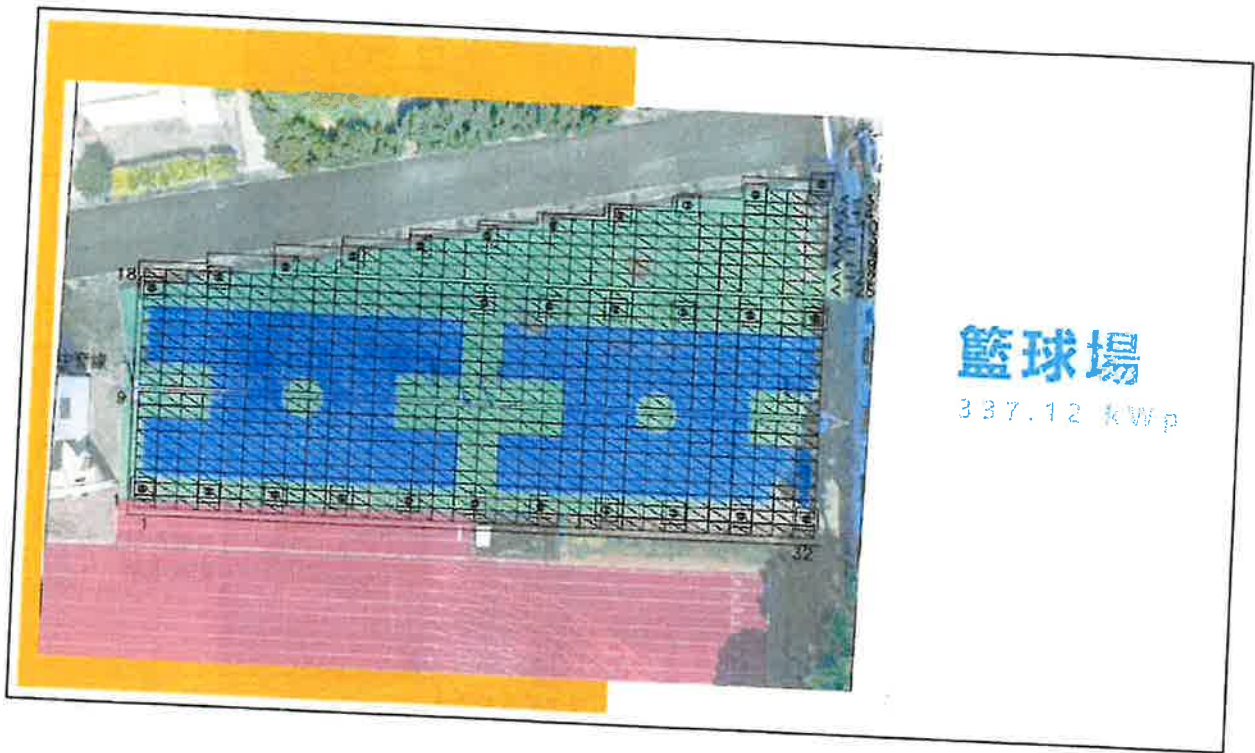
簽到處

陳秋兒



與正本相符





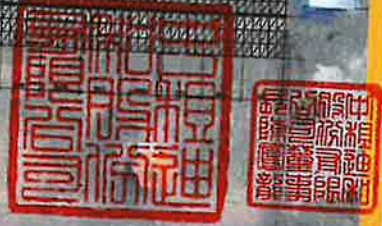
籃球場

337.12 kWp



校園東側空地

220.5 kWp



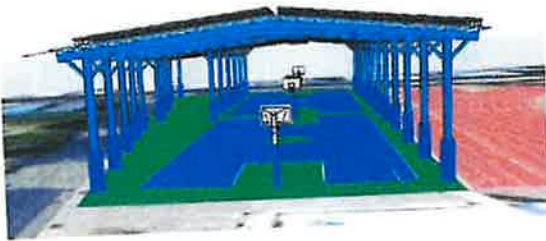
與正本相符

排球場

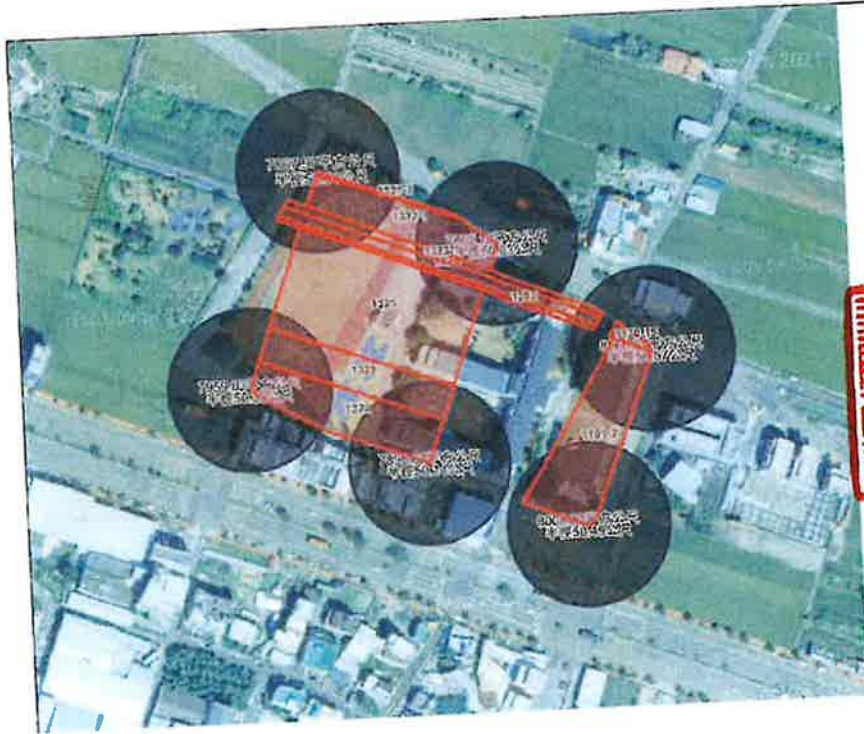


案場設置之3D模擬圖

籃球場



校園東側空地



案場周邊現況

- 1. 財政部國庫署土地
- 2. 民宅
- 3. 財政部國庫署
- 4. 社區型住宅 (青洲第一區)
- 5. 華信工廠

與正本相符

案場周邊現況照片

1. 財政部國有財產署土地



5. 金紙工廠



2. 民宅



3. 財政部國有財產署土地



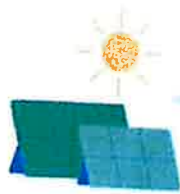
4. 社區型住宅 (富園邸A區)



發電原理

「太陽能」是將太陽能板直接將特定頻率的光能轉換成電能。太陽能板以P型與N型半導體材料接合構成正極與負極。當太陽光照射時，陽光的高能量會使半導體材料內的正、負電荷分離，並分別往正 (P型) 極、負 (N型) 極方向移動，進而兩極之間產生電位差，以導線接連兩極後即產生電流。一般來說，太陽能板日照面積越大，可產生的電能也越多。

吸收光能 → 轉換電能



太陽光能
陽光照射到太陽能板



能量轉換
太陽能板裡的正負電荷
分離並往兩極聚集



電能
以導線連接兩極
形成迴路進而產生電流

與正本相符

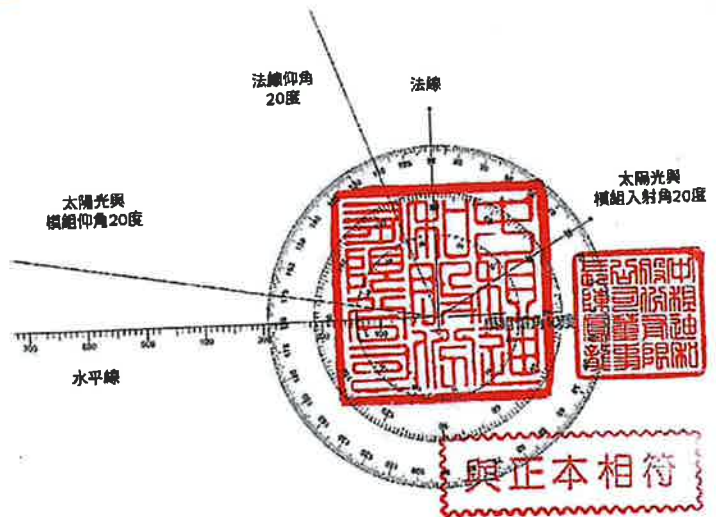
東華大學環境監測新發現：陽光反射率 太陽能板較森林低

東華大學環境監測中心日前發表一份報告指出，在東華大學校園內，太陽能板的反射率比森林低。報告指出，太陽能板的反射率約為20%至25%，而森林的反射率則為10%至15%。這意味著，太陽能板在吸收太陽光的同時，也會反射一部分的光線，而森林則能吸收更多的光線。報告建議，在規劃校園綠地時，應考慮太陽能板的反射率，以減少眩光對環境的影響。

反射材質	反射率
拋光金屬表面(常見於遠建鐵皮屋頂)	70%~90%
汽車烤漆金屬表面(銀色/白色)	50%~80%
建築玻璃	20%~25%
草地、綠植	10%~15%
太陽能模組 (AR鍍膜)	2%~10%

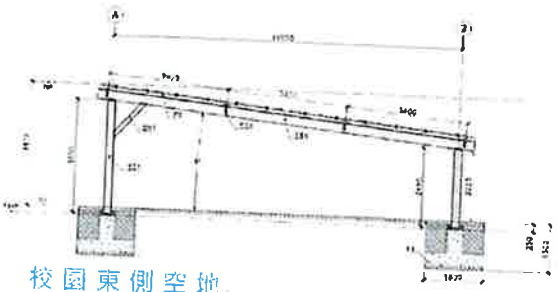
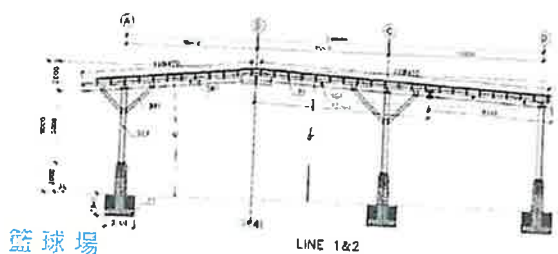
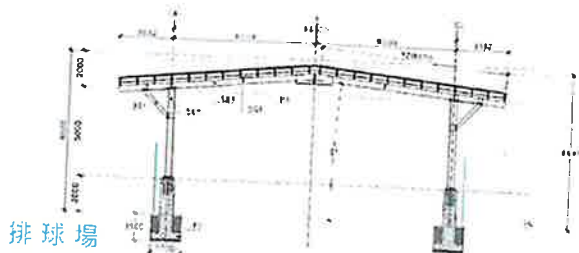
反射率與眩光強度的關係

依光學理論，太陽光的反射率取決於太陽光相對於表面法線的人射角（如右圖）。小入射角於玻璃的反射率相對較低，反之則較高。依國內工研院及國家實驗研究院測試，當太陽光與光電模組板入射角大於60°以上，會有較高的太陽光反射率，也會增加眩光強度造成光害疑慮。

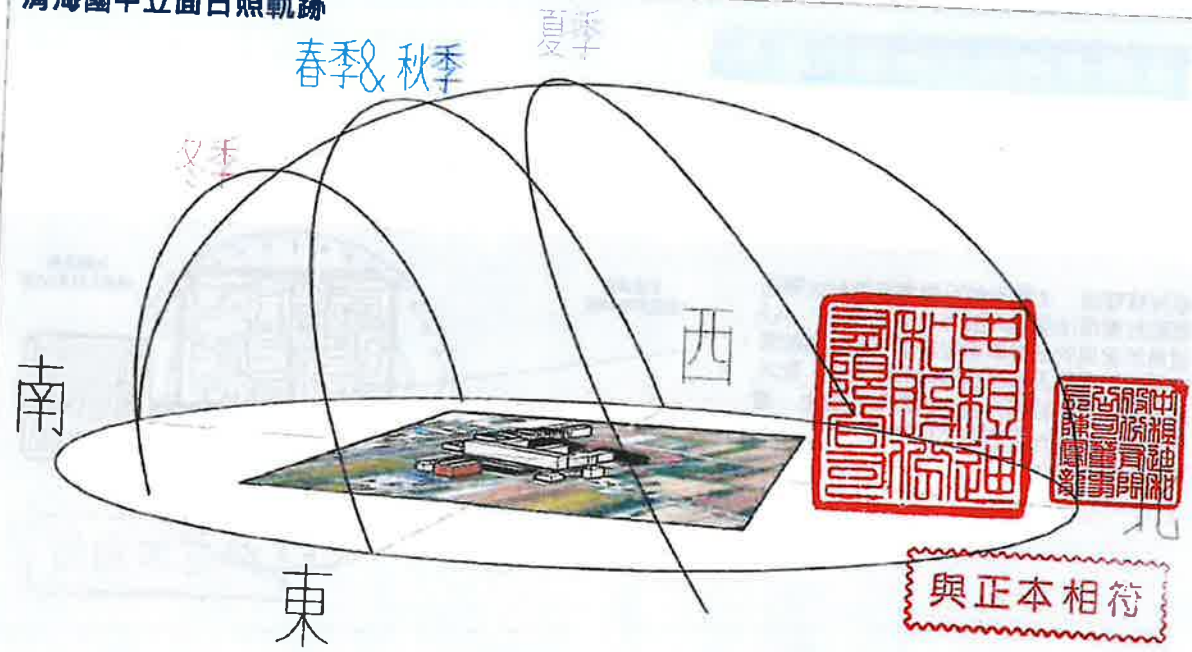


模組仰角設計

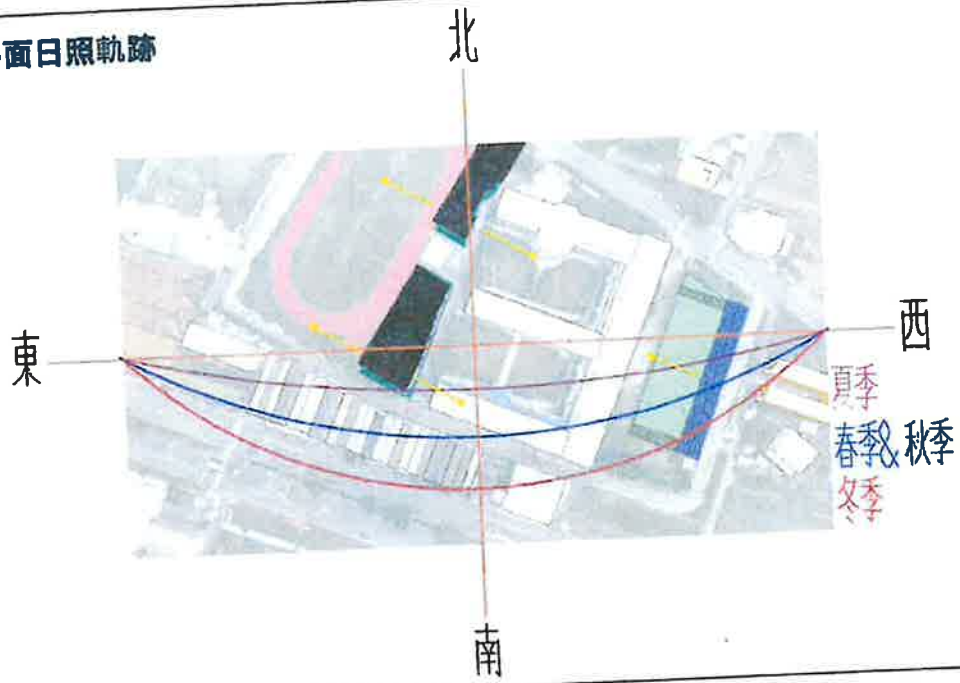
傾斜角度 3° 、 6°
(皆小於眩光疑慮角度)



濟海國中立面日照軌跡

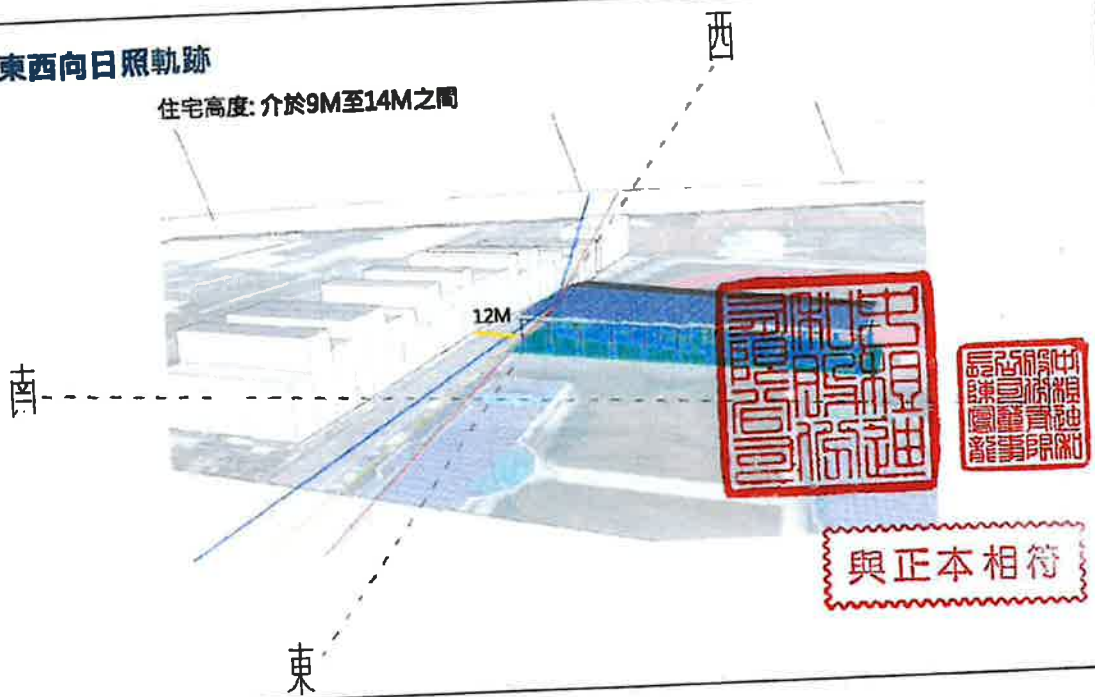


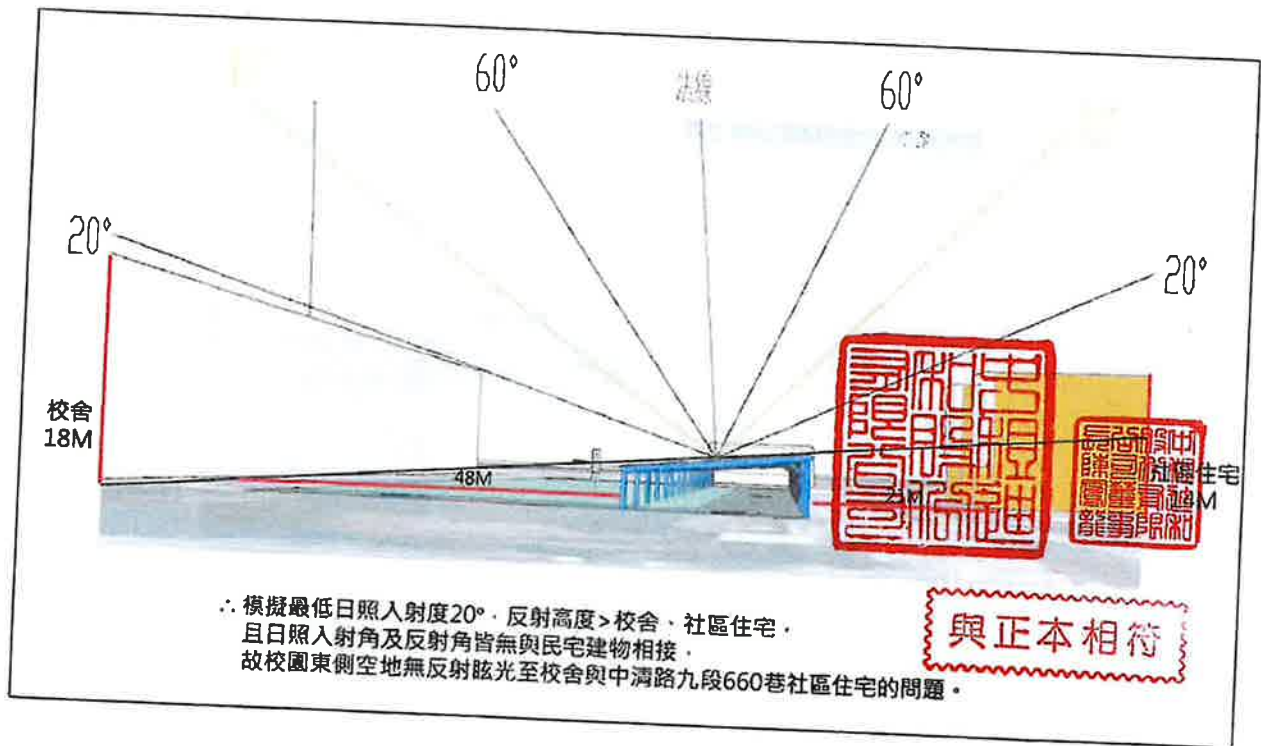
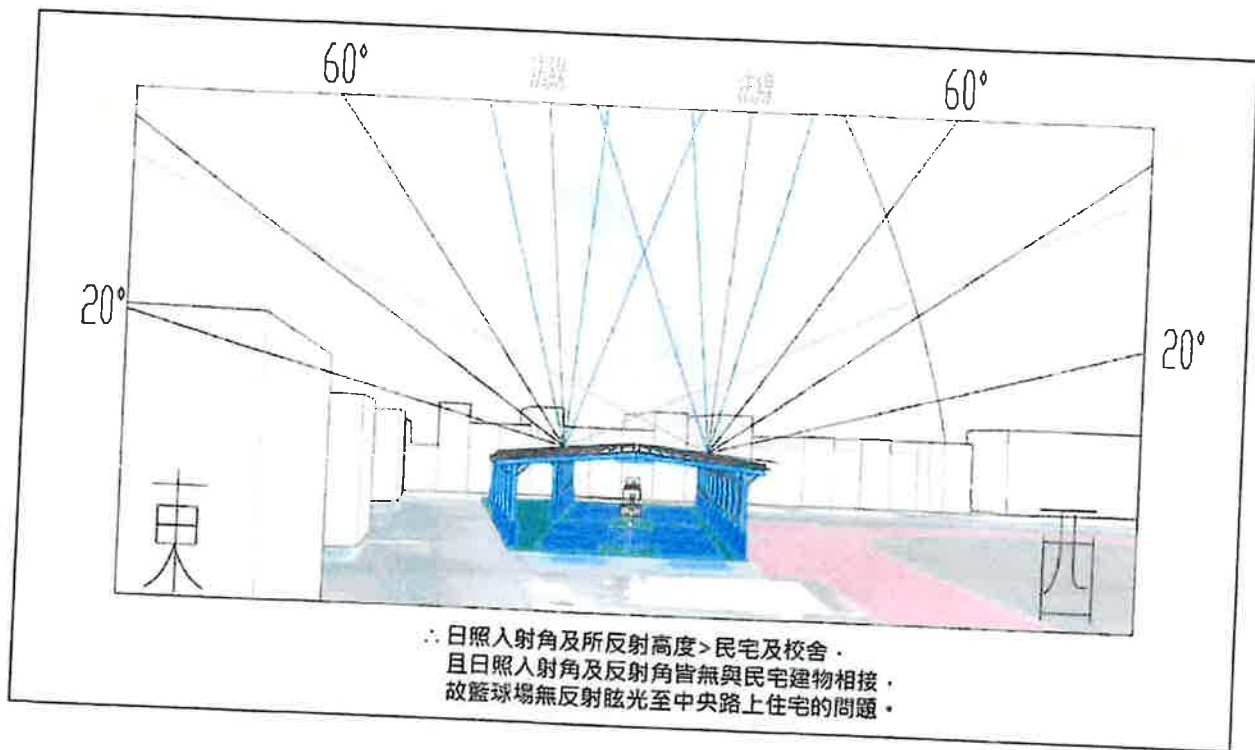
濟海國中平面日照軌跡



籃球場東西向日照軌跡

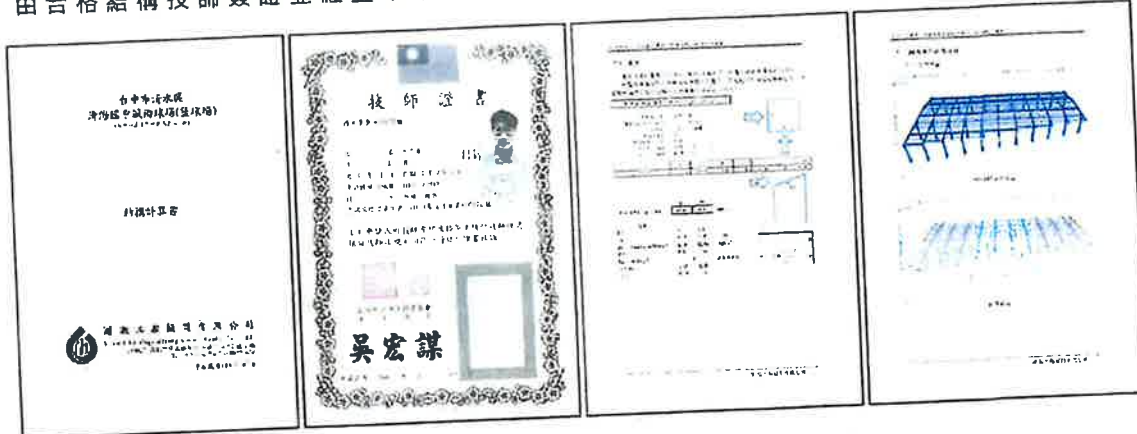
住宅高度: 介於9M至14M之間





結構安全性

依 CNS 結構設計規範、建築技術規則等規定設計。
 依臺中市澗水區設計風壓、地震分區計算安全係數。
 由合格結構技師簽證並經臺中市政府審查通過。



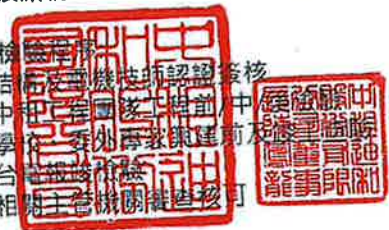
平均風速 37.5m/S 瞬間陣風 17 級 耐震用途係數 $I=1.25$

結構安全性



1. 選用 SN 耐震鋼材: SN400YB
2. 確實按結構與電機技師簽證圖面施作。

3. 五道檢查程序
 - (1) 結構及電機技師認證簽核
 - (2) 中區工程處核對中區
 - (3) 學外委外專技師簽核及
 - (4) 台
 - (5) 相



與正本相符

鋼構耐蝕性

雙重防蝕保護：鍍鋅 + 噴漆

熱浸鍍鋅是金屬加工業中，延緩鋼鐵材料腐蝕的最有效方法之一。經過噴砂、酸洗、加熱及浸鍍程序，讓金屬構件與鋅產生合金鍍層，進而有效防止構件腐蝕。



鍍鋅層厚度: $140 \mu\text{m} = 989.38 \text{ g/m}^2$
高於中厚鍍鋅 (ISO 9223-C3) 規範
鍍鋅層厚度: $40 \mu\text{m} = 275 \text{ g/m}^2$

噴漆形成多一道保護層，能抵抗紫外線、化學物質與環境影響，防止氧化與腐蝕，延長鋼結構使用壽命，並且融合校園景觀。

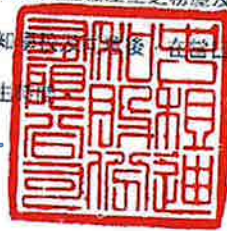


1. 表面噴砂處理
2. 環氧防鏽底漆 ($60\sim 80 \mu\text{m}$)
3. 耐候性面漆 ($40\sim 60 \mu\text{m}$)

防護年限 25 ~ 30 年 /

施工說明

1. 施工人員嚴格遵守工程規範，確保施工過程中的安全與秩序。
2. 工區周圍設置甲種圍籬、安全標示等措施，保障學校師生、周邊居民的安全並減少因工程產生之粉塵及噪音。
3. 工程車輛一律於離峰時段進出，如有重大型機具及車輛進出，於進出時間前通知家長及社區後，在場上安排人員引導動線。
4. 嚴格管制施工時間及工程進度，避免清晨及夜間時段作業，減少噪音與震動產生。
5. 如有高噪音工程施作，須每一階段間隔一段時間，讓周遭居民有所休息及調適。



於取得設置核可後開始施工(預計12月中旬)，工期6個月。

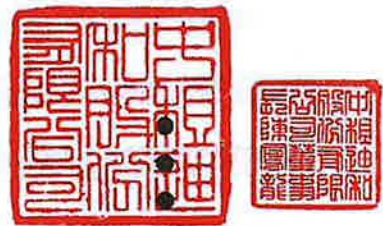
與正本相符

維運說明



維運作業內容

工作內容	每月	每季	颱風前後、天然災害發生後
光電系統發電量統計	●		
光電板發電小時	●		
光電板系統RA值計算	●		
各區光電系統、監測系統檢查與保養		●	
光電板電壓量測		●	
交直流配電箱/變流器檢查與保養		●	
受電及配電設備、弱電系統檢查與保養		●	
巡檢各結構、設備鎖固是否牢靠		●	
防漏水檢查		●	
光電系統周遭樹木修剪		●	
各區光電板檢查、清洗與保養 (使用清水清洗)		●	
各區光電系統線路檢查與保養		●	
更換異常、故障零件		●	
損壞維修		●	



與正本相符

簡 報 完 畢

Thank
You

 中租迪和股份有限公司



與正本相符

檔 號：
保存年限：

中租迪和股份有限公司 函

地址：臺北市內湖區瑞光路362號6樓
聯絡人：曾家明
聯絡電話：02-87526388
傳真電話：
電子信箱：KaMingTsang@chailease.com.tw

受文者：臺中市政府經濟發展局

發文日期：中華民國114年08月22日
發文字號：(114)和字第1140800155號

速別：普通件

密等及解密條件或保密期限：

附件：附件1清海國中地方說明會議程.pdf (ES2025082107878_附件1清海國中地方說明會議程.pdf)

主旨：為辦理「臺中市立清海國民中學設置地面型太陽光電發電設備地方說明會」，敬邀貴局派員出席，請查照。

說明：

一、為廣泛徵詢地方意見，敬邀本案場址所在轄區議員、區公所、里長及周界半徑五百公尺範圍內之周邊居民蒞臨參與。

二、請清水區公所協助刊登於公所布告欄。

三、設置資訊：

(1) 設置者：中租迪和股份有限公司

(2) 設置場址：臺中市清水區中央路51-60號

(3) 設置地號：臺中市清水區武秀段1191-2、1130-15、1321-7、1322-1、1323-1、1324、1325、1328、1329、1392等 10筆地號。

(4) 設置容量：814.38瓩

四、檢附說明會議程1份。

電子文
文
騎



公用事業科 收文:114/08/22



171140055995 有附件

擬辦：

- 一、開會時間：中華民國114年9月3日(星期三)下午2時00分
- 二、開會地點：臺中市立清海國民中學弘德樓2樓會議室(臺中市清水區中央路51-60號)
- 三、主持人：曾家明
- 四、聯絡人及電話：陳佳欣 04-23935275#14
- 五、出席者：臺中市政府經濟發展局、臺中市政府教育局、臺中市清水區公所、臺中市立清海國民中學、張議長清照服務處、顏副議長莉敏服務處、楊議員典忠服務處、陳議員廷秀服務處、王議員立任服務處、武鹿里辦公室、秀水里辦公室、中社里辦公室、海濱里辦公室

正本：臺中市政府經濟發展局、臺中市政府教育局、臺中市清水區公所、臺中市立清海國民中學、張議長清照服務處、顏副議長莉敏服務處、楊議員典忠服務處、陳議員廷秀服務處、王議員立任服務處、武鹿里辦公室、秀水里辦公室、中社里辦公室

副本：

電 2025/08/22 文
交 16:48:13 換 章

公換章

青海國中設置地面型太陽光電發電設備地方說明會

議程表

一、會議時間：中華民國 114 年 9 月 3 日（星期三）下午 2 時 00 分

二、會議地點：臺中市立青海國民中學 弘德樓 2 樓會議室
（臺中市清水區中央路 51-60 號）

三、主席：臺中市立青海國民中學 黃校長巧妮

四、會議議程：

會議時間	內容
13:50~14:00	列席人員簽到
14:00~14:10	長官及主席致詞/引言
14:10~14:30	廠商簡報說明
14:30~14:40	問題討論及建議
14:40	散會

檔 號：
保存年限：

中租迪和股份有限公司 函

地址：臺北市內湖區瑞光路362號6樓
聯絡人：曾家明
聯絡電話：02-87526388
傳真電話：
電子信箱：KaMingTsang@chailease.com.
tw

受文者：臺中市政府經濟發展局

發文日期：中華民國114年09月15日
發文字號：(114)和字第1140900152號
速別：普通件

密等及解密條件或保密期限：

附件：附件_青海國中地方說明會記錄.pdf (ES2025091509011_附件_青海國中地方說明會記錄.pdf)

主旨：檢送114年9月3日「青海國中設置地面型太陽光電發電設備地方說明會」會議記錄1份，請查照。

正本：臺中市政府經濟發展局、臺中市政府教育局、臺中市清水區公所、臺中市立青海國民中學、張議長清照服務處、顏副議長莉敏服務處、楊議員典忠服務處、陳議員廷秀服務處、王議員立任服務處、武鹿里辦公室、秀水里辦公室、中社里辦公室、海濱里辦公室

副本：電 2025/09/15 文
交 15:48 換 章

公用事業科 收文：114/09/15



171140062342 有附件

臺中市立清海國民中學設置地面型太陽光電發電設備地方說明會

會議記錄

- 壹、 會議時間：114 年 09 月 03 日(星期三)下午 14 時 00 分
- 貳、 會議地點：臺中市立清海國民中學 弘德樓 2 樓會議室
(臺中市清水區中央路 51-60 號)
- 參、 會議主持人：中租迪和股份有限公司 曾家明
- 肆、 出席單位及人員：詳如簽到表
- 伍、 主席致詞：(略)
- 陸、 業務單位及廠商簡報：(略)
- 柒、 意見摘要：
- 一、 臺中市教育局 陳胤成股長：
- (1) 請確認排球場旁空地之現有使用情形。另提醒，若欲申請加乘，棚架下方須具運動使用功能方可認列；若該空地目前無實際用途，則無法辦理加乘。
- (2) 提醒廠商，若有申請免雜照之需求，須確保建置高度不超過 9 公尺。
- (3) 關於樹木之移除及移植，請確實依照本局相關規定辦理。
- (4) 請再次確認興建基地的法定空地，是否曾作為使用執照所載的停車格用地；若有涉及，需先完成變更程序後方能使用。

捌、意見綜合說明

一、中租迪和股份有限公司：

(1) 排球場旁空地以空地增建風雨球場的形式建置，屆時將依據學校需求作為羽球場地使用。

(2) 本公司將確實遵循免雜照高度限制及樹木移除移植之相關規定；同時，興建場地已依相關法規及既有使用執照檢視，場地使用無虞，謝謝股長提醒。

玖、散會：下午 14 時 18 分

臺中市立清海國民中學設置地面型太陽光電發電設備地方說明會

簽到表

- 一、會議時間：114年9月3日(星期三) 下午2時00分
- 二、會議地點：臺中市立清海國民中學 弘德樓2樓會議室
- 三、主持人：中租迪和股份有限公司 曾家明
- 四、出席人員

機關單位	職稱	姓名
臺中市政府經濟發展局	約聘人員	張清前 黃志平
臺中市政府教育局	股長	陳海成
臺中市清水區公所	課員	鍾元煒
臺中市立清海國民中學	校長	
	總務主任	黃治嘉
	事務組長	林德抗
張清照議長服務處		
顏莉敏副議長服務處		
楊典忠議員服務處		

陳廷秀議員服務處	助理	王宇岑
王立任議員服務處	特助	林椅德
武鹿里辦公室	里長	
秀水里辦公室	里長	
中社里辦公室	里長	
海濱里辦公室	里長	
中租迪和股份有限公司		王宇岑

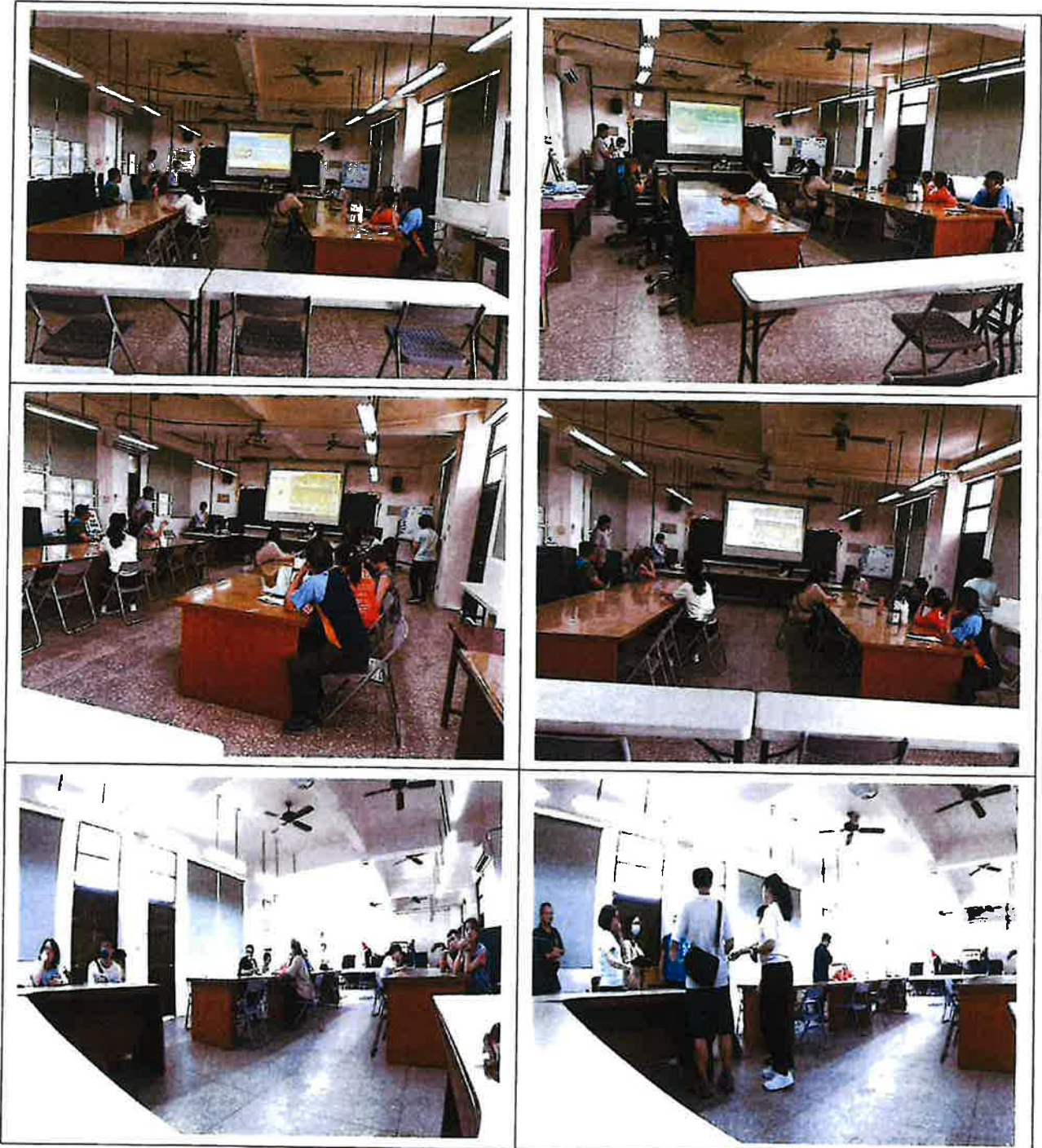
清海國中設置地面型太陽光電發電設備地方說明會 會議照片

會議時間：中華民國 114 年 9 月 3 日（星期三）下午 2 時 00 分

會議地點：臺中市立清海國民中學 弘德樓 2 樓會議室




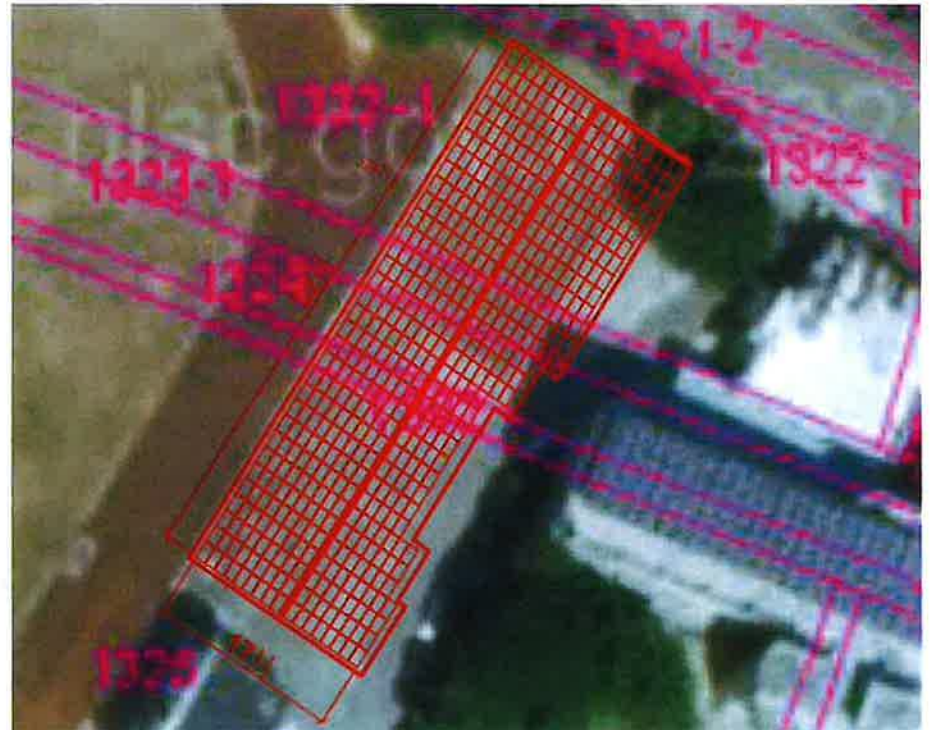
主持人：中租迪和股份有限公司 曾家明

會議照片：



齊發展
 公用事業科
 105. 4. 07
 再生能源
 收件章

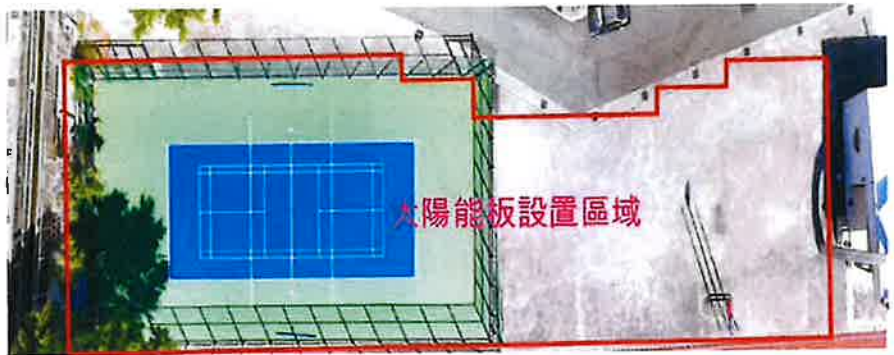
足資辨識設置場址及位置照片

組列方位	照片
<p>   場所照片 (預估組列面積： 單一模組規格尺寸 $1.907 * 1.133 = 2.16063 \text{ m}^2$ $2.16063 * 1,212 \text{ 片}$ $= 2,618.68 \text{ m}^2$) </p>	<p> ※地籍航空圖 籃球場  排球場  </p>

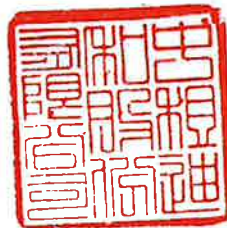
※請標示組列所在區域與尺寸單位



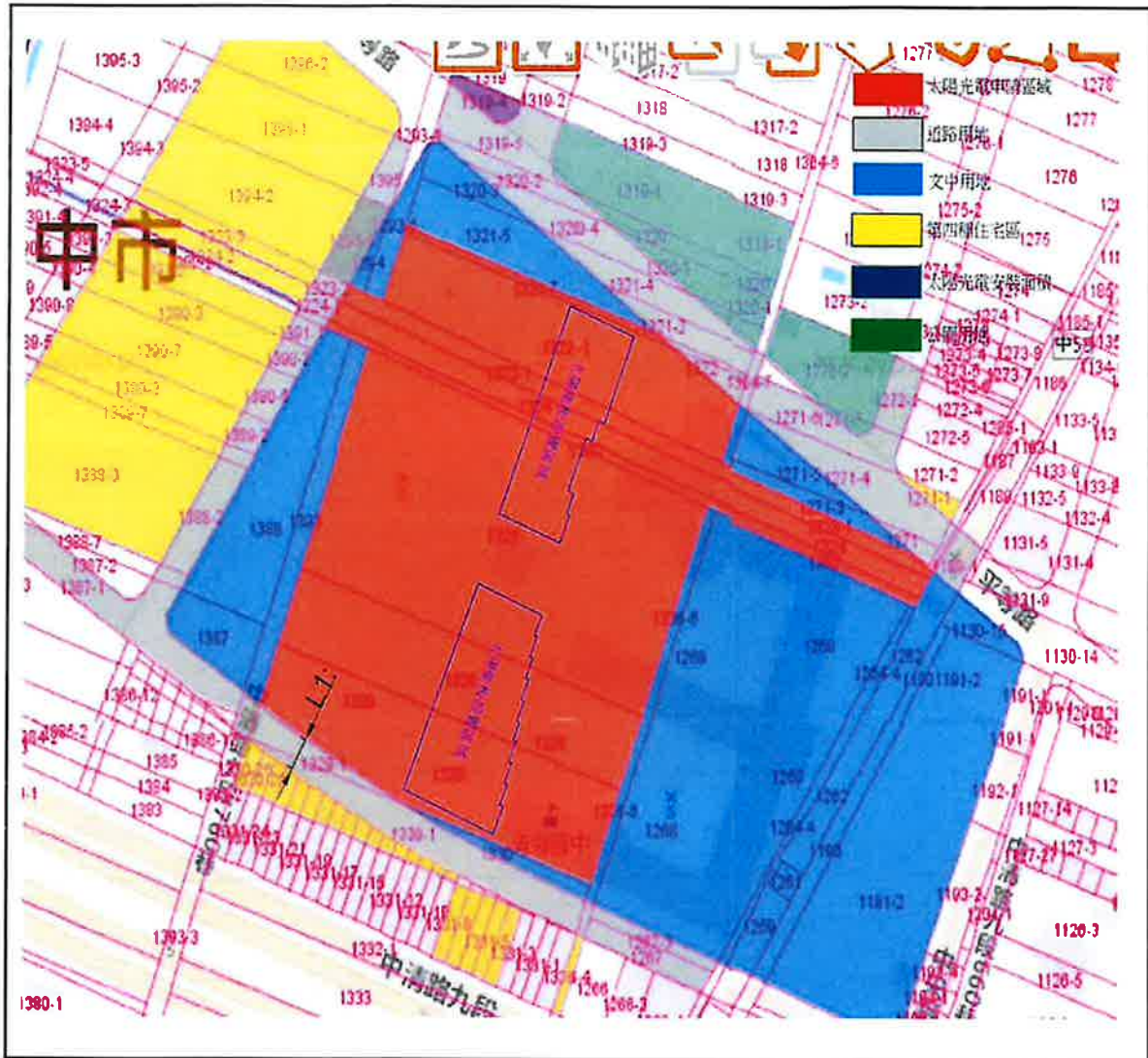
籃球場



排球場



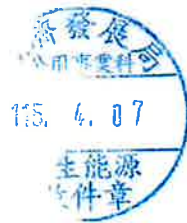
範例一 中央主管機關指定之設置地面型太陽光電設施關於景觀及生態之相關證明文件



案場規劃與周邊土地利用說明示意圖

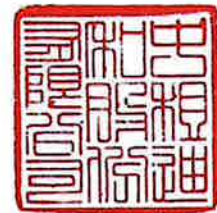
註：案場邊界與鄰近建築用地或都市計畫住宅區、商業區之最短距離

L1 : 8.61 公尺



案場 中單一 地號及 毗鄰地 號編號	地段	涉及地 號	單一地 號或毗 鄰地號 土地面 積加總 (平方公 尺)	周邊毗 鄰土地 之用地 別或使 用分區	與甲、乙、丙種建 築用地或住宅、商 業區最短直線距離	有無設 置綠籬 *	已規劃之各 邊界退縮距 離
A	武秀段	1321-7	183	道路用 地、 文中用 地	8.61 公尺 (L1)	否	無
B	武秀段	1322-1	2565			否	無
C	武秀段	1323-1	1027			否	無
D	武秀段	1324	1302			否	無
E	武秀段	1392	592			否	無
F	武秀段	1325	7564			否	無
G	武秀段	1328	2584			否	無
H	武秀段	1329	3100			否	無
加總			18917				

* 小於二公頃之案場中單一地號及毗鄰地號僅需與甲、乙、丙種建築用地或住宅、商業區距離五公尺，無設置綠籬之規定。



全國土地使用分區資料查詢系統
內政部國土管理資訊服務分區發展所 公務使用者請先登入系統

158 1321-7

地籍資訊	
地號	1321-7
地籍區段	1321-7
公告現值	16,200
公告地價	2,100
面積	183
用途	文中用地
權利種類	100%

不得作為任何形式證明或主據

158 1321-7

綜合定位 房地動態 開發區位 地政業務 進階模式

武秀段13210007

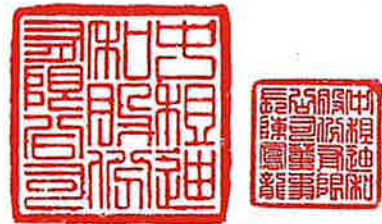
段名	武秀段
地號	13210007
登記日期	096年06月27日
面積(平方公尺)	183.00
公告現值(元/平方公尺)	16,200.0
公告地價(元/平方公尺)	2,100.0

分析 前往 分享 重放至

周邊資訊分析

土地 建物 實價 機能 履歷 地形 學區

以下是您查詢的位置資訊：
 坐標:TWD97(204604.0,2685821.2) WGS84(120.55285,24.27743)
 清水地政事務所 - 清水區武秀段1321-7地號
 登記日期：096年06月27日(註記) 登記面積：183平方公尺
 每平方公尺公告地價：2,100 公告現值：16,200
 土地使用資訊：文中用地 (可開都市計畫再確認) (僅供參考)
 國土功能分區：城鄉發展地區第一類 (國土功能分區圖公展草案僅供參考)
 權屬概況：直轄市有100%
 提醒您：您可以切換頁籤做其他延伸查詢。
 上述資料可能有數日時間差請勿直接引用；戶政門牌不一定標示在土地中心位置，地號定位之範圍不一定能完全覆蓋。



與正本相符



全國土地使用分區資料查詢系統

內政部國土管理署城鄉發展分區處權所刊

公務使用者請先登入系統

↑ 平移 | 放大 | 縮小 | 全圖 | 上一頁 | 下一頁 | 查詢 | 測繪圖取 | 查詢 | 斷景 | 其它

地址: 1321-5

戶籍查詢

地籍資訊	
縣市	臺中市
區鎮市區	西屯區
段小段	4610
地號	1321-5
坐落日期	0960627
面積	913
公告現值	16200
公告地價	2100
土地權利	所有權100%

不得作為任何形式證明或主張

本功能介於內政部國土管理署中心「國土測繪資訊服務」系統，如地籍有異動，可先至地籍管理系統查詢最新地籍資料，再與本系統顯示之資訊進行比對。

158 綜合定位 房地動態 開發區位 地政業務 遠端模式

武秀段13210005

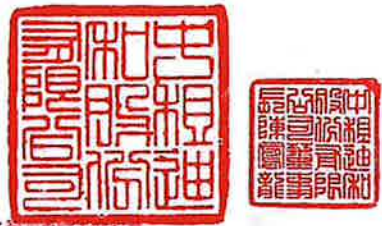
段名	武秀段
地號	13210005
登記日期	096年06月27日
面積(平方公尺)	913.00
公告現值(元/平方公尺)	16,200.0
公告地價(元/平方公尺)	2,100.0

分析 前往 分享 縮放全

周邊資訊分析

土地 建物 實價 機能 履歷 地形 學區

以下是您查詢的位置資訊：
 坐標: TWD97(204594.9, 2685832.1) WGS84(120.55276, 24.27753)
 清水地政事務所 - 清水區武秀段1321-5地號
 登記日期: 096年06月27日(註記) 登記面積: 913平方公尺
 每平方公尺公告地價: 2,100 公告現值: 16,200
 土地使用資訊: 文中用地 (可開闢耐園再釋地) (僅供參考)
 國土功能分區: 城鄉發展地區第一類 [國土功能分區圖公展草案僅供參考]
 權屬概況: 國有100%
 提醒您: 您可以切換頁籤做其他延伸查詢。
 上述資料可能有數日時間差請勿直接引用; 戶政門牌不一定標示在土地中心位置, 地籍定位之點面不一定相符。



與正本相符

1321-3

地籍資訊	
縣市	臺中市
區鎮市區	潭子區
段、段代碼	4610
戶地號	武秀段
地號	1321-3
地籍區段	0790919
面積	53
公告現值	
公告地價	16200
公告地價	2100
土地權利種類	其他：100.00%

不得作為任何形式證明或主張

本功能介接內政部國土測繪中心「國土測繪圖資服務」服務，服務如地籍圖異動，可先至該局異動查詢系統查詢異動紀錄，如異動紀錄尚未更新，請於異動後再查詢。

158 綜合定位 房地動態 開發區位 地政業務 進階模式

武秀段13210003

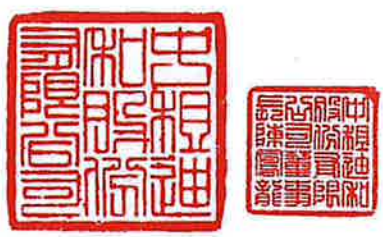
段名	武秀段
地號	13210003
登記日期	079年09月19日
面積(平方公尺)	53.00
公告現值(元/平方公尺)	16,200.0
公告地價(元/平方公尺)	2,100.0

分析 前往 分享 縮放至

周邊資訊分析

土地 建物 實價 機能 履歷 地形 學區

以下是您查詢的位置資訊：
 坐標：TWD97(204660.4,2685800.4) WGS84(120.55341,24.27725)
 清水地政事務所 - 清水區武秀段1321-3地號
 登記日期：079年09月19日(更正) 登記面積：53平方公尺
 每平方公尺公告地價：2,100 公告現值：16,200
 土地使用資訊：道路用地(可開闢計劃再確認)(僅供參考)
 國土功能分區：城鄉發展地區第一類 [國土功能分區圖公展草案僅供參考]
 權屬概況：其他100%
 提醒您：您可以切換頁籤做其他延伸查詢。
 上述資料可能有數日時間差請勿直接引用；戶政門牌不一定標示在土地中心位置，地號定位之範圍不一定能對應。



與正本相符

全國土地使用分區資料查詢系統

內政部國土管理署城鄉發展分署所屬系統 公務使用者請先登入系統

↑ 平移 | 縮圖放大 | 放大 | 縮小 | 全屏 | 上一頁 | 查詢 | 測繪 | 測繪圖取 | 查詢 | 刷新 | 其他

地號: 1293-5

查詢

地籍資訊	
縣市	臺中市
地籍區	清水區
段、地號	4610
地籍區	武秀段
地號	1293-5
登記日期	0960627
面積	223
公告現值	
公告地價	16200
公告地價	2100
土地權利種類	重市有100.00%

不得作為任何形式證明或主張

本功能由內政部國土測繪中心「國土測繪圖資服務」提供。
如地籍有異動，可先至內政部國土測繪中心查詢地籍資料，再與地籍資料查詢系統前後的地籍號。

158 綜合定位 房地動態 開發區位 地政業務 地圖模式

武秀段12930005

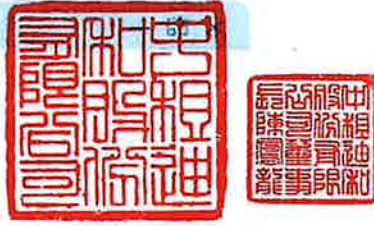
段名	武秀段
地號	12930005
登記日期	096年06月27日
面積(平方公尺)	223.00
公告現值(元/平方公尺)	16,200.0
公告地價(元/平方公尺)	2,100.0

分析 前往 分享 縮放至

周邊資訊分析

土地 建物 實價 機能 履歷 地形 學區

以下是您查詢的位置資訊：
 坐標:TWD97(204557.5,2685835.9) WGS84(120.55239,24.27756)
 清水地政事務所 - 清水區武秀段1293-5地號
 登記日期: 096年06月27日(疑記) 登記面積: 223平方公尺
 每平方公尺公告地價: 2,100 公告現值: 16,200
 土地使用資訊: 文中用地(可開闢計開再確認)(僅供參考)
 國土功能分區: 城鄉發展地區第一類 (國土功能分區圖公展草案僅供參考)
 權屬概況: 重市有100%
 提醒您,您可以切換頁籤做其他延伸查詢。
 上述資料可能有數日時間差請勿直接引用;戶政門牌不一定標示在土地中心位置;地籍定位之範圍不一定能



與正本相符

查詢式: 1322-1

地號	公告現值
1322-1	16539
1322-1	2142
1322-1	2565

公告現值: 16539
公告地價: 2142
公告地價: 2565

國土功能分區: 城區發展地區第一類 [國土功能分區圖公展草案僅供參考]

地籍概要: 國有100%

本地址之國土功能分區圖係由國土資訊服務中心提供，如有錯誤，請向該中心查詢。本地址之國土功能分區圖係由國土資訊服務中心提供，如有錯誤，請向該中心查詢。

158 綜合定位 房地動態 開發區位 地政業務 查詢模式

武秀段13220001

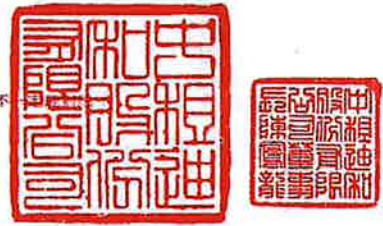
段名	武秀段
地號	13220001
登記日期	096年06月27日
面積(平方公尺)	2,565.00
公告現值(元/平方公尺)	16,539.0
公告地價(元/平方公尺)	2,142.0

分析 前往 分享 縮放至

周邊資訊分析

土地 建物 實價 機能 履歷 地形 學區

以下是您查詢的位置資訊：
 坐標: TWD97(204612.5, 2685804.9) WGS84(120.55293, 24.27728)
 清水地政事務所 - 清水區武秀段1322-1地號
 登記日期: 096年06月27日(註記) 登記面積: 2,565平方公尺
 每平方公尺公告地價: 2,142 公告現值: 16,539
 土地用途資訊: 文中用地 (可開圖查詢再確認) (僅供參考)
 國土功能分區: 城區發展地區第一類 [國土功能分區圖公展草案僅供參考]
 地籍概要: 國有100%
 提醒您: 您可以切換頁面做其他延伸查詢。
 上述資料可能有數日時間差請勿直接引用; 戶政門牌不一定標示在土地中心位置, 地籍定位之範圍不一



與正本相符



全國土地使用分區資料查詢系統

內政部國土管理署地籍登記分區查詢系統

公務使用者請先登入系統

平移 縮圖放大 縮小 全屏 上一頁 地圖 路線導航 查詢 刷新 其它

查詢查詢 詳情查詢

地號 1322

查詢

地籍資訊	
縣市	臺中市
空域市區	清水區
段、段代碼	4610
段小段	武秀段
地號	1322
登記日期	0631026
面積	79
使用分區	
使用地類別	
公告現值	16200
公告地價	2100
土地權利種類	國有 100.00%

不得作為任何形式證明或主張

本功能介紹內政部國土測繪中心「國土測繪資訊服務」服務。
如地籍有異動，可先至地籍資訊查詢系統查詢最新地籍資訊，再與地籍圖查詢系統查詢的地號。



158 綜合定位 房地動點 開發區位 地政業務 進階模式

武秀段13220000

段名	武秀段
地號	13220000
登記日期	063年10月26日
面積(平方公尺)	79.00
公告現值(元/平方公尺)	16,200.0
公告地價(元/平方公尺)	2,100.0

分析 前往 分享 縮放至

周邊資訊分析

土地 建物 實價 機能 履歷 地形 學區

以下是您查詢的位置資訊：

坐標:TWD97(204663.9,2685795.6) WGS84(120.55344,24.27720)

清水地政事務所 - 清水區武秀段1322地號

登記日期：063年10月26日(原為分期) 登記面積：79平方公尺

每平方公尺公告地價：2,100 公告現值：16,200

土地使用資訊：道路用地(可開都市計畫再確認)(僅供參考)

國土功能分區：城鄉發展地區第一類 [國土功能分區圖公展草案僅供參考]

權屬概況：國有100%

提醒您，您可以切換頁面做其他延伸查詢

上述資料可能有數日時間差請勿直接引用；戶政門牌不一定標示在土地中心位置，地號定位之範圍不一定能對應。



與正本相符



全國土地使用分區資料查詢系統

內政部國土管理署城鄉發展分署版權所有 公務使用者請先登入系統

← 平移 | 縮圖放大 | 縮小 | 全屏 | 上一頁 | 量測 | 清除量測 | 查詢 | 斷線 | 其它

查詢結果 面積統計

地號 1304-8

查詢

地籍資訊	
縣市	臺中市
市鎮市區	清水區
段小段代碼	4610
段小段	武秀段
地號	1304-8
筆地目別	0960627
面積	56
使用分區	
使用地類別	
公告現值	17800
公告地價	2300
土地權利種類	國有100.00%

本功能介接內政部國土測繪中心「國土測繪圖資服務」服務，
如地籍有異動，可先至「地籍查詢」查詢地籍資料，
再與本系統查詢結果進行比對。

不得作為任何形式證明或主張



158 綜合定位 房地動態 開發區位 地政業務 進階模式

武秀段13040008

段名	武秀段
地號	13040008
登記日期	096年06月27日
面積(平方公尺)	56.00
公告現值(元/平方公尺)	17,800.0
公告地價(元/平方公尺)	2,300.0

分析 前往 分享 縮放至

周邊資訊分析

土地 建物 實價 機能 履歷 地形 學區

以下是您查詢的位置資訊：

坐標: TWD97(204668.8, 2685779.6) WGS84(120.65349, 24.27706)

清水地政事務所 - 清水區武秀段1304-8地號

登記日期: 096年06月27日(登記) 登記面積: 56平方公尺

每平方公尺公告地價: 2,300 公告現值: 17,800

土地使用資訊: 文中用地(可開闢計開再確認)(僅供參考)

國土功能分區: 城鄉發展地區第一類 [國土功能分區圖公眾草案僅供參考]

權屬概況: 屬縣市有100%

提醒您，您可以切換頁面做其他延伸查詢。

上述資料可能有數日時間差請勿直接引用；戶政門牌不一定標示在土地中心位置，地籍定位之範圍不一定能對應。



與正本相符



全國土地使用分區資料查詢系統

內政部國土管理署城鄉發展分署版權所有 公轉備用者請先登入系統

← 平移 ↻ 縮小 ↻ 放大 ↻ 放大 ↻ 縮小 ↻ 全圖 ↻ 上一頁 ↻ 下一頁 ↻ 量測 ↻ 清除量測 ↻ 查詢 ↻ 刷新 ↻ 其它

綜合定位 價格統計

地號 1323-1

查詢

地籍資訊	
縣市	臺中市
申請用途	清水區
段小段代號	4610
段小段	武秀段
地號	1323-1
登記日期	0960627
面積	1027
使用分區	
使用地類別	
公告現值	17021
公告地價	2203
土地權利人類別	省市有:100.00%

不得作為任何形式證明或主張

本功能介接內政部國土中心「國土測繪圖資服務」服務，如地籍有異動，可先至中登網查詢地籍資料異動紀錄，或向地籍管理處查詢異動前後的地段號。



158 綜合定位 房地動態 開發區位 地政業務 查詢模式

武秀段13230001

段名	武秀段
地號	13230001
登記日期	096年06月27日
面積(平方公尺)	1,027.00
公告現值(元/平方公尺)	17,021.0
公告地價(元/平方公尺)	2,203.0

分析 前往 分享 縮放全

臺中市

周邊資訊分析

土地 建物 實價 機能 履歷 地形 學區

以下是您查詢的位置資訊：

坐標:TWD97(204631.1,2685783.0) WGS84(120.55312,24.27709)

清水地政事務所 - 清水區武秀段1323-1地號

登記日期: 096年06月27日(註記) 登記面積: 1,027平方公尺

每平方公尺公告地價: 2,203 公告現值: 17,021

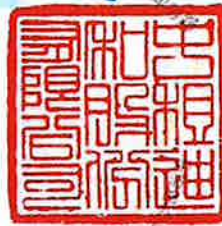
土地使用資訊: 文申用地 (可圖即計圖再確認) (僅供參考)

國土功能分區: 城鄉發展地區第一類 (國土功能分區圖公展草案僅供參考)

權屬概況: 屬省市有100%

提醒您: 您可以切換頁籤做其他條件查詢。

上述資料可能有數日時間差請勿直接引用; 戶政門牌不一定標示在土地中心位置, 地號定位之範圍不一定能對準。



與正本相符

面積統計: 1394

地號	面積
武秀段	4610
武秀段	1394
武秀段	0960627
武秀段	72
武秀段	16200
武秀段	2100
武秀段	100.00%

不得作為任何形式證明或主標

158 綜合定位 房地動態 開發區位 地政業務 進階模式

武秀段13940000

段名	武秀段
地號	13940000
登記日期	096年06月27日
面積(平方公尺)	72.00
公告現值(元/平方公尺)	16,200.0
公告地價(元/平方公尺)	2,100.0

分析 前往 分享 縮放至

平等路

周邊資訊分析

- 土地 建物 實價 機能 履歷 地形 學區

以下是您查詢的位置資訊：
 坐標:TWD97(204548.9,2685827.7) WGS84(120.55231,24.27749)
 清水地政事務所 - 清水區武秀段1394地號
 登記日期：096年06月27日(註記) 登記面積：72平方公尺
 每平方公尺公告地價：2,700 公告現值：16,200
 土地使用資訊：文中用地(可開圖計圖再確認)(僅供參考)
 國土功能分區：城鄉發展地區第一類 [國土功能分區圖公展草案僅供參考]
 權屬概況：國有100%
 提醒您，您可以切換頁籤做其他延伸查詢。
 上述資料可能有數日時間差請勿直接引用；戶政門牌不一定標示在土地中心位置，地號定位之範圍不一定能對應。



與正本相符

地址: 1323-2

地籍資訊	
縣市	臺中市
區域代碼	4610
段、段	武秀段
地號	1323-2
面積(平方公尺)	0631026
宗地	53
公告現值	16200
公告地價	2100
土地權利種類	權利有100.00%

不得作為任何形式置業主標

本功能介紹內政部國土管理署中心「國土」地圖資訊服務。提供：
1. 地籍資訊查詢：可先至查詢系統查詢地籍資訊查詢系統，再將查詢結果輸出與動前後的土地資訊。

158 綜合定位 房地動態 開發區位 地政業務 審驗模式

武秀段13230002

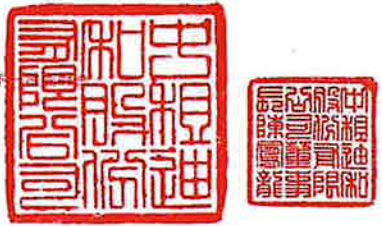
段名	武秀段
地號	13230002
登記日期	063年10月26日
面積(平方公尺)	53.00
公告現值(元/平方公尺)	16,200.0
公告地價(元/平方公尺)	2,100.0

分析 前往 分享 縮放至

周邊資訊分析

土地 建物 實價 機能 履歷 地形 學區

以下是您查詢的位置資訊：
 坐標:TWD97(204536.1,2685821.0) WGS84(120.55218,24.27743)
 清水地政事務所 - 清水區武秀段1323-2地號
 登記日期: 063年10月26日(原為分割) 登記面積: 53平方公尺
 每平方公尺公告地價: 2,100 公告現值: 16,200
 土地使用資訊: 道路用地(可開闢計畫再確認) (僅供參考)
 國土功能分區: 城鄉發展地區第一類 [國土功能分區圖公職專用僅供參考]
 權利種類: 權利有100%
 提醒: 您可以切換頁籤做其他延伸查詢。
 上述資料可能有數日時間差請勿直接引用; 戶政門牌不一定標示在土地中心位置, 地籍定位之輔助不



與正本相符

查詢分區

地號 1271-3

地籍資訊	
地號	1271-3
公告現值	17,800
公告地價	2,300
土地權利人種類	直轄市有100.00%

本系統介紹內政部頒布之「國土功能分區管理辦法」之內容，其內容如有異動，可前往該部網站查詢最新公告資訊。以上資訊均係根據最新公告資訊提供，如有異動，請以最新公告為準。

不備作為任何形式證明或主張

158 綜合定位 房地動態 開發區位 地政業務 地圖模式

武秀段12710003

段名	武秀段
地號	12710003
登記日期	096年06月27日
面積(平方公尺)	241.00
公告現值(元/平方公尺)	17,800.0
公告地價(元/平方公尺)	2,300.0

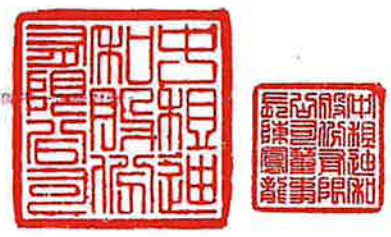
分析 前往 分享 縮放至

50之13
50之
50號之
50號之10
50號之9
50號之8
50之7號

周邊資訊分析

土地 建物 實價 機能 歷史 地形 學區

以下是您查詢的位置資訊：
坐標：TWD97(204696.8,2685700.5) WGS84(120.55377,24.27689)
清水地政事務所 - 清水區武秀段1271-3地號
登記日期：096年06月27日(1542) 登記面積：241平方公尺
每平方公尺公告地價：2,300 公告現值：17,800
土地使用資訊：文中用地(可開闢計開闢確認)(僅供參考)
國土功能分區：城鄉發展地區第一類 (國土功能分區圖公眾草案僅供參考)
權屬概況：直轄市有100%
提醒您，您可以切換頁面做其他延伸查詢。
上述資料可能有數日時間差請勿直接引用；戶政門牌不一定標示在土地中心位置，地籍定位之精確度



與正本相符



全國土地使用分區資料查詢系統

內政部國土管理署城鄉發展分署版權所有

公務使用者請先登入系統

平移 縮圖放大 縮小 全景 上一頁 測測 測繪測取 查詢 衛星 其它

綜合定位 而預統計

地號 1262

查詢

地籍資訊	
縣市	臺中市
鄉鎮市區	清水區
段、地代碼	4610
段小段	武秀段
地號	1262
登記日期	0960627
面積	726
使用分區	
使用地類別	
公告現值	17800
公告地價	2300
土地權利人類別	直轄市有100.00%

地籍資訊僅供參考
不得作為任何形式證明或主張

本功能介接內政部國土測繪中心「國土測繪圖資服務」服務，如地籍有異動，可先至該局地籍查詢查詢出異動前後的地段號。



158 VTC LAR 綜合定位 房地動態 開發區位 地政業務 進階模式

武秀段12620000

段名	武秀段
地號	12620000
登記日期	096年06月27日
面積(平方公尺)	726.00
公告現值(元/平方公尺)	17,800.0
公告地價(元/平方公尺)	2,300.0

分析 前往 分享 縮放至

周邊資訊分析

土地 建物 實價 機能 履歷 地形 學區

以下是您查詢的位置資訊：

坐標:TWD97(204714.2,2695700.3) WGS84(120.55394,24.27634)

清水地政事務所 - 清水區武秀段1262地號

登記日期：096年06月27日(註記) 登記面積：726平方公尺

每平方公尺公告地價：2,300 公告現值：17,800

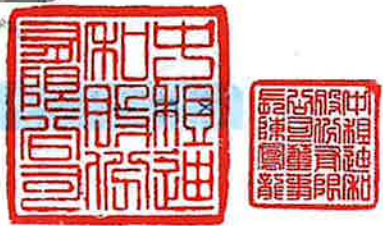
土地使用資訊：文中用地(可期部計圖再確認)(僅供參考)

國土功能分區：城鄉發展地區第一類 [國土功能分區圖公展草案僅供參考]

權屬概況：直轄市有100%

提醒您，您可以切換頁籤做其他延伸查詢。

上述資料可能有數日時間差請勿直接引用；戶政門牌不一定標示在土地中心位置，地號定位之範圍不一定能對應。



與正本相符



全國土地使用分區資料查詢系統

內政部國土管理署城鄉發展分署版權所有

公務使用者請先登入系統

平移 縮放大小 縮小 全圖 上一頁 量測 清除選取 查詢 街景 其它

查詢結果

地號 1323

詳情

地籍資訊	
縣市	臺中市
區鎮市鄉	清水區
段小段號碼	4610
段小段	武秀段
地號	1323
登記日期	0631026
面積	7
使用分區	
使用地類別	
公告現值	17800
公告地價	2300
土地權利人種類	臺南市:100.00%

地籍資訊僅供參考
不得作為任何形式證明或主張

本功能介接內政部國土測繪中心「國土測繪圖資服務雲」服務：
如地籍有異動，可先至「[國土測繪圖資服務雲](#)」查詢。
請注意該查詢查出異動前後的地段號：



中5-1 中5-2 中5-3 中5-4 中5-5 中5-6 中5-7 中5-8 中5-9 中5-10 中5-11 中5-12 中5-13 中5-14 中5-15 中5-16 中5-17 中5-18 中5-19 中5-20 中5-21 中5-22 中5-23 中5-24 中5-25 中5-26 中5-27 中5-28 中5-29 中5-30 中5-31 中5-32 中5-33 中5-34 中5-35 中5-36 中5-37 中5-38 中5-39 中5-40 中5-41 中5-42 中5-43 中5-44 中5-45 中5-46 中5-47 中5-48 中5-49 中5-50 中5-51 中5-52 中5-53 中5-54 中5-55 中5-56 中5-57 中5-58 中5-59 中5-60 中5-61 中5-62 中5-63 中5-64 中5-65 中5-66 中5-67 中5-68 中5-69 中5-70 中5-71 中5-72 中5-73 中5-74 中5-75 中5-76 中5-77 中5-78 中5-79 中5-80 中5-81 中5-82 中5-83 中5-84 中5-85 中5-86 中5-87 中5-88 中5-89 中5-90 中5-91 中5-92 中5-93 中5-94 中5-95 中5-96 中5-97 中5-98 中5-99 中5-100

158 綜合定位 房地動態 開發區位 地政業務 應用模式

武秀段13230000

段名	武秀段
地號	13230000
登記日期	063年10月26日
面積(平方公尺)	7.00
公告現值(元/平方公尺)	17,800.0
公告地價(元/平方公尺)	2,300.0

可分析 戶籍住 分享 圖層管理

圖層資訊分析

土地 建物 實價 機能 履歷 地形 學區

以下是您查詢的位置資訊：
坐標:TWD97(204732.5,2685743.7) WGS84(120.56412,24.27673)
清水地政事務所 - 清水區武秀段1323地號
登記日期：063年10月20日(僅供參考) 登記面積：7平方公尺
每平方公尺公告地價：2,300 公告現值：17,800
土地使用資訊：文中用地 (市調部詳圖再確認) (僅供參考)
國土功能分區：城鄉發展地區第一類 (國土功能分區圖公展草案僅供參考)
權屬概況：直轄市有100%
提醒您，您可以切換圖層做其他條件查詢。
上述資料可能有數日時間差請勿直接引用；戶政門牌不一定標示在土地中心位置，地號坐標之



與正本相符

全國土地使用分區資料查詢系統

內政部國土管理署城鄉發展分署版權所有 公務使用者請先登入系統

↑ 平移 ↓ 縮小 ↻ 縮大 🔍 查詢 🏠 首頁 📄 圖則 📄 圖層 📄 圖例 📄 說明

地號: 1189-1

查詢

地籍資訊	
縣市	臺中市
鄉鎮市區	南屯區
段小段代碼	4610
段小段	武秀段
地號	1189-1
登記日期	0951014
面積	132
使用分區	
公告現值	17800
公告地價	2300
土地權利種類	全部: 100.00%

地籍資訊僅供參考
不得作為任何形式證明或主張

本功能介面內政部國土管理署中心「國土測繪圖管服務」服務，
如地籍資訊，可先至內政部國土管理署地籍查詢系統查詢，
該系統資訊將蓋出與圖則對應的地段號。

158 WICLAW
綜合定位 房地動態 開發區位 地政業務 遠端模式

武秀段11890001

段名	武秀段
地號	11890001
登記日期	095年10月14日
面積(平方公尺)	132.00
公告現值(元/平方公尺)	17,800.0
公告地價(元/平方公尺)	2,300.0

分析
前往
分享
縮放全

周邊資訊分析

土地
建物
實價
機能
履歷
地形
學區

以下是您查詢的位置資訊：
 坐標: TWD97(204742.5, 2685744.7) WGS84(120.55422, 24.27674)
 清水地政事務所 - 清水區武秀段1189-1地號
 登記日期: 095年10月14日(真正) 登記面積: 132平方公尺
 每平方公尺公告地價: 2,300 公告現值: 17,800
 土地使用資訊: 道路用地(可開闢計畫再確認) (僅供參考)
 國土功能分區: 城鄉發展地區第一類 [國土功能分區圖公展草案僅供參考]
 權屬概況: 自然人100%
 提醒您: 您可以切換頁籤做其他延伸查詢;
 上述資料可能有數日時間差請勿直接引用; 戶政門牌不一定標示在土地中心位置, 地號定位之精確度亦非絕對。



與正本相符

1324

項目	數值
宗地地號	清：5
宗地地號	4610
段名	武秀段
地號	1324
登記日期	0960627
面積	1302
公告現值	17001
公告地價	2200
土地權利狀態	國有100.00%

不得作為任何形式之證明文件
 本系統提供內政部國土管理資訊發展分區區級所制之國土管理資訊系統，提供各界人士查詢國土管理資訊，如土地權利、公告現值、公告地價、土地權利狀態等資料，查詢結果僅供參考，如有錯誤，請洽內政部國土管理資訊發展分區區級所。

臺中市

158 綜合定位 房地動態 開發區位 地政業務 地圖模式

武秀段13240000

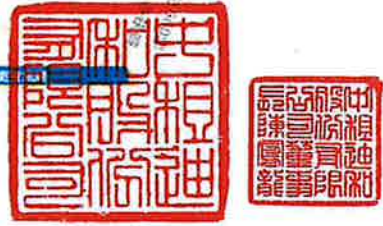
段名	武秀段
地號	13240000
登記日期	096年06月27日
面積(平方公尺)	1,302.00
公告現值(元/平方公尺)	17,001.0
公告地價(元/平方公尺)	2,200.0

分析 前往 分享 縮放至

周邊資訊分析

土地 建物 實價 機能 履歷 地形 學區

以下是您查詢的位置資訊：
 坐標:TWDB97(204633.8,2685776.1) WGS84(120.55314,24.27702)
 清水地政事務所 - 清水區武秀段1324地號
 登記日期: 096年06月27日(註記) 登記面積: 1,302平方公尺
 每平方公尺公告地價: 2,200 公告現值: 17,001
 土地使用資訊: 文中用地 (可開闢計畫再釋疑) (僅供參考)
 國土功能分區: 城鄉發展地區第一類 (國土功能分區圖公報草案僅供參考)
 權屬概況: 國有100%
 提醒: 1. 可以切換頁籤從其他延伸查詢。
 上述資料可能有數日時間差請勿直接引用; 戶政門牌不一定標示在土地中心位置, 地號定位之範圍不一定能對應。



與正本相符

1324-1

地籍資訊	
縣市	臺中市
地籍市區	第四區
地籍段	4610
地籍	武秀段
地號	1324-1
公告現值	0631026
公告地價	63
公告現值	16200
公告地價	2100
公告現值/公告地價	圖有100.00%

不得作為任何形式證明或主張

158 綜合定位 房地動態 開發區位 地政業務 透視模式

武秀段13240001

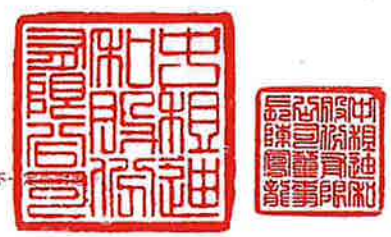
段名	武秀段
地號	13240001
登記日期	063年10月26日
面積(平方公尺)	63 00
公告現值(元/平方公尺)	16,200 0
公告地價(元/平方公尺)	2,100 0

分析 前往 分享 縮放至

周邊資訊分析

土地 建物 實價 機能 歷史 地形 學區

以下是您查詢的位置資訊：
 坐標: TWD97(204533.0, 2685816.2) WGS84(120.55215, 24.27738)
 清水地政事務所 - 清水區武秀段1324-1地號
 登記日期: 063年10月26日(現列分割) 登記面積: 63平方公尺
 每平方公尺公告地價: 2,100 / 公告現值: 16,200
 土地使用資訊: 道路用地(可開闢計開再確認)(僅供參考)
 國土功能分區: 城鄉發展地區第一類 (國土功能分區圖公展專案僅供參考)
 權屬概況: 國有100%
 提醒您: 您可以切換頁籤做其他延伸查詢。
 上述資料可能有數日時間差請勿直接引用; 戶政門牌不一定標示在土地中心位置, 地號定位之範圍不



與正本相符



全國土地使用分區資料查詢系統

內政部國土管理署辦理發展分區版權所有 公務使用者請先登入系統

← 平移 ↻ 縮圖放大 🔍 縮小 🗺️ 全圖 ↶ 上一頁 ↷ 下一頁 📏 量測 📍 地點追蹤 🗨️ 資訊 📄 簡訊 🛠️ 其它

綜合定位 面積統計

地號 1392-1

查詢

地籍資訊	
縣市	臺中市
鄉鎮市區	潭子區
村小段代碼	4610
別稱	武秀段
地號	1392-1
登記日期	0631026
面積	25
使用分區	
實際地價	
公告現值	14200
公告地價	1700
土地權利種類	權利有:100.00%

地籍資訊僅供參考 不得作為任何形式聲明或主張

本功能介接內政部國土測繪中心「國土測繪圖資服務雲」服務，如地籍有異動，可先至內政部國土測繪中心查詢最新圖資，於圖資更新後再輸出異動前後的地籍資料。



綜合定位 房地動態 開發區位 地政業務 進階模式

武秀段13920001

段名	武秀段
地號	13920001
登記日期	063年10月26日
面積(平方公尺)	25 00
公告現值(元/平方公尺)	14,200 0
公告地價(元/平方公尺)	1,700 0

分析 前往 分享 縮放全

周邊資訊分析

土地 建物 實價 機能 歷史 地形 學區

以下是您查詢的位置資訊：

坐標:TWD97(204530.5,2685812.4) WGS84(120.55213,24.27735)

清水地政事務所 - 清水區武秀段1392-1地號

登記日期：063年10月26日(區分劃) 登記面積：25平方公尺

每平方公尺公告地價：1,700 / 公告現值：14,200

土地使用資訊：道路用地 (另開都市圖內確認) (僅供參考)

國土功能分區：城鄉發展地區第一類 (國土功能分區圖公眾資訊僅供參考)

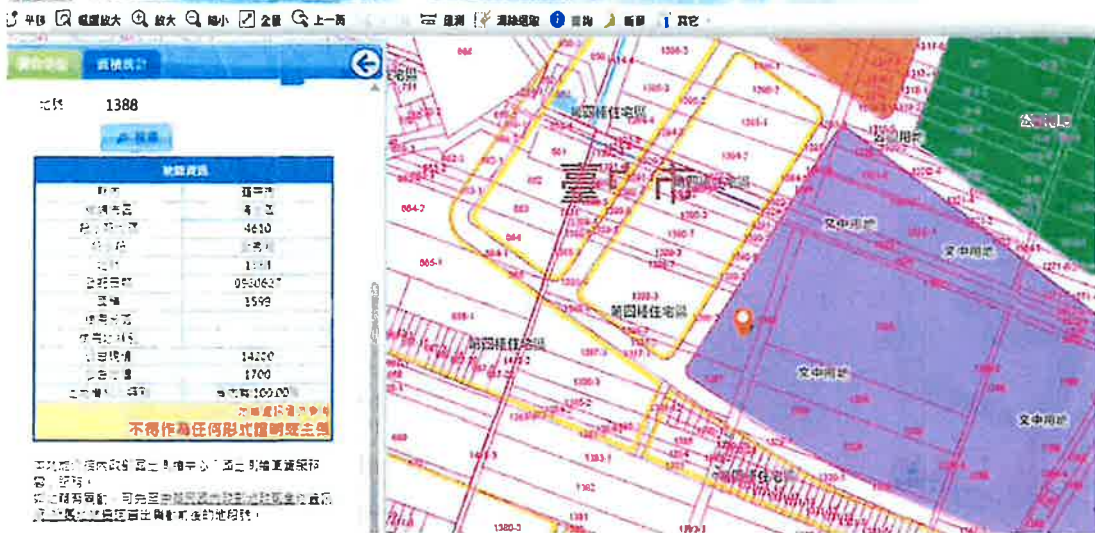
權屬概況：屬轄市有100%

提醒您，您可以切換頁籤做其他延伸查詢。

上述資料可能有數日時間差請勿直接引用；戶政門牌不一定標示在土地中心位置，地籍定位之範圍不一定能對應。



與正本相符



地號: 1388

項目	值
地號	1388
公告現值	14,200
公告地價	1,700
面積	1,599
登記日期	096年06月27日

不得作為任何形式證明之主體

158 綜合定位 房地動態 開發區位 地政業務 進電模式

武秀段13880000

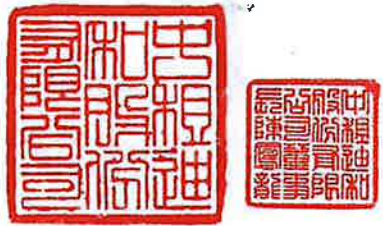
段名	武秀段
地號	13880000
登記日期	096年06月27日
面積(平方公尺)	1,599 00
公告現值(元/平方公尺)	14,200 0
公告地價(元/平方公尺)	1,700 0

分析 前往 分享 縮放至

周邊資訊分析

土地 建物 實價 機能 履歷 地形 學區

以下是您查詢的位置資訊：
 坐標: TWD97(204516.6, 2685763.3) WGS84(120.55199, 24.27691)
 清水地政事務所 - 清水區武秀段1388地號
 登記日期: 096年06月27日(註記) 登記面積: 1,599平方公尺
 每平方公尺公告地價: 1,700 公告現值: 14,200
 土地使用資訊: 文中用地(列開都市計畫再確認)(僅供參考)
 國土功能分區: 城區發展地區第一類 [國土功能分區圖公展草案僅供參考]
 權屬概況: 直轄市有100%
 提醒您: 您可以切換頁籤做其他延伸查詢。
 上述資料可能有數日時間差請勿直接引用; 戶政門牌不一定標示在土地中心位置, 地號定位之範圍不一定能對應



與正本相符

地號 1393

地籍資訊	
縣市	臺中市
區	清水區
段	武秀段
地號	1393
公告地價	0960627
公告現值	631
公告地價	14200
公告現值	1700
地價率	100.00%

不得作為任何形式證明或主招

158 綜合定位 房地動態 開發區位 地政業務 進地模式

武秀段13930000

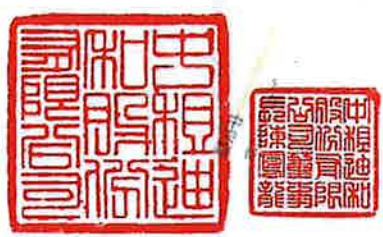
段名	武秀段
地號	13930000
登記日期	096年06月27日
面積(平方公尺)	631.00
公告現值(元/平方公尺)	14,200.0
公告地價(元/平方公尺)	1,700.0

分析 前往 分享 收藏

周邊資訊分析

土地 建物 實價 機能 履歷 地形 學區

以下是您查詢的位置資訊：
 坐標:TWD97(204528.3,2683756.2) WGS84(120.55211,24.27684)
 清水地政事務所 - 清水區武秀段1393地號
 登記日期：096年06月27日(地政) 登記面積：631平方公尺
 每平方公尺公告地價：1,700 公告現值：14,200
 土地使用資訊：文中用地(可開都計圖再確認)(僅供參考)
 國土功能分區：城鄉發展地區第一類 [國土功能分區圖公展草案僅供參考]
 權屬概況：臺中市有100%
 提齊心，您可以切換頁籤做其他延伸查詢。
 上述資料可能有數日時間差請勿直接引用；戶政門牌不一定標示在土地中心位置，地號定位之範圍不一定能對應。



與正本相符

1336-6

項目	內容
地籍區段	武秀段
地籍區段	1336-6
地籍區段	096062
地籍區段	341
地籍區段	17800
地籍區段	2300
地籍區段	100.00%

不得作任何形式之圖說註記

臺中市

158 綜合定位 房地動態 開發區位 地政業務 服務模式

武秀段13360006

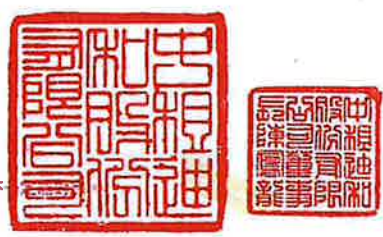
段名	武秀段
地號	13360006
登記日期	096年06月27日
面積(平方公尺)	341.00
公告現值(元/平方公尺)	17,800.0
公告地價(元/平方公尺)	2,300.0

分析 前往 分享 縮放至

周邊資訊分析

土地 建物 實價 機能 屬歷 地形 學區

以下是您查詢的位置資訊：
 坐標:TVVD97(204641.7,2685704.7) WGS84(120.55323,24.27638)
 清水地政事務所 - 清水區武秀段1336-6地號
 登記日期: 096年06月27日(註記) 登記面積: 341平方公尺
 每平方公尺公告地價: 2,300 公告現值: 17,800
 土地使用資訊: 文中用地 (可開都計圖再確認) (僅供參考)
 國土功能分區: 城鄉發展地區第一類 [國土功能分區圖草案僅供參考]
 權屬概況: 臺中市有100%
 提醒您,您可以切換頁籤做其他延伸查詢。
 上述資料可能有數日時間差請勿直接引用;戶政門牌不一定標示在土地中心位置,地籍定位之退回不



與正本相符

土地 1268

縣市	區/市/鄉
臺中市	清水區
段小段代碼	4610
段代碼	武秀段
地號	1268
地籍區段	0950627
面積	6452
地籍分區	
公告現值	17800
公告地價	2300
地籍圖比例尺	縮小至100.00%

不得作為任何形式證明或主張

本功能僅供內政部國土管理署地政發展分署業務使用，如欲查詢詳細資料，請至地政事務所或地政資訊網查詢。

158 BYCLAB

綜合定位 房地動態 開發區位 地政業務 地圖樣式

武秀段12680000

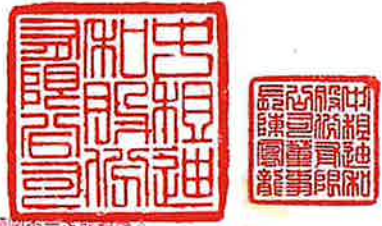
段名	武秀段
地號	12680000
登記日期	096年06月27日
面積(平方公尺)	6,452.00
公告現值(元/平方公尺)	17,800.0
公告地價(元/平方公尺)	2,300.0

分析 前往 分享 縮放全

周邊資訊分析

土地 建物 實價 機能 履歷 地形 學區

以下是您查詢的位置資訊：
 坐標:TWD97(204670.7,2685697.2) WGS84(120.55351,24.27631)
 清水地政事務所 - 清水區武秀段1268地號
 登記日期：096年06月27日(註記) 登記面積：6,452平方公尺
 每平方公尺公告地價：2,300 公告現值：17,800
 土地使用資訊：文中用地 (尚需都市計畫再確認) (僅供參考)
 國土功能分區：城鄉發展地區第一類 (國土功能分區圖公展草案僅供參考)
 權屬概況：直轄市有100%
 提醒您，您可以切換頁籤做其他延伸查詢。
 上述資料可能有數日時間差請勿直接引用；戶政門牌不一定標示在土地中心位置，地籍定位之範圍不一定能對應。



與正本相符

查詢結果 查詢統計

地號 1264-4

查詢

項目	值
縣市	臺中市
區鎮市鄉	清水區
段小段地號	4610 武秀段
地號	1264-4
登記日期	0960627
面積	313
公告現值	17800
公告地價	2300
土地權利人權利	權利有 100.00%

不得作為任何形式證明或主據

158 綜合定位 房地動態 開發區位 地政業務 資訊模式

武秀段12640004

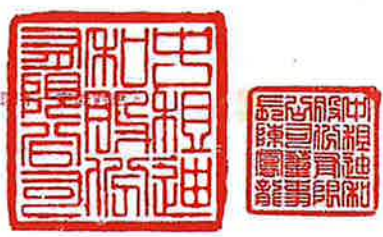
段名	武秀段
地號	12640004
登記日期	096年06月27日
面積(平方公尺)	313.00
公告現值(元/平方公尺)	17,800.0
公告地價(元/平方公尺)	2,300.0

分析 前往 分享 縮放至

周邊資訊分析

土地 建物 實價 機能 履歷 地形 學區

以下是您查詢的位置資訊：
 坐標:TWD97(204697.9,2685685.3) WGS84(120.55378,24.27621)
 清水地政事務所 - 清水區武秀段1264-4地號
 登記日期: 096年06月27日(註記) 登記面積: 313平方公尺
 每平方公尺公告地價: 2,300 公告現值: 17,800
 土地使用資訊: 文中用地(可開都計圖再確認) (僅供參考)
 國土功能分區: 城鄉發展地區第一類 [國土功能分區圖草案僅供參考]
 權屬概況: 直轄市有100%
 提醒您,您可以切換頁籤做其他延伸查詢。
 上述資料可能有數日時間差請勿直接引用;戶政門牌不一定標示在土地中心位置,地號定位之範圍



與正本相符

全國土地使用分區資料查詢系統

內政部國土管理署城鄉發展分署版務所 公務使用者請先登入系統

[↑](#) 平移 [↻](#) 縮圖放大 [🔍](#) 放大 [🔍](#) 縮小 [🗺](#) 全圖 [↶](#) 上一頁 [📏](#) 量測 [🗑](#) 清除選取 [📍](#) 查詢 [🏠](#) 首頁 [⋮](#) 其它

地址 1325

查詢

地籍資訊	
縣市	臺中市
申請書番	清005
地、地化號	4610
段、段	武秀段
地號	1325
登記日期	0960627
面積	7564
使用分區	
使用地類別	
公告現值	15416
公告地價	1903
土地權利、類別	權利類:100.00%

地籍資訊僅供參考
不再作為任何形式證明或主訴

本功能介接內政部國土管理署「國土測繪圖資服務」服務，如地籍有異動，可先至內政部國土管理署地政區查詢系統查詢地籍異動後再輸出異動前後的地籍圖。

158
綜合定位
房地動態
開發區位
地政業務
進階模式

武秀段13250000

段名	武秀段
地號	13250000
登記日期	096年06月27日
面積(平方公尺)	7,564.00
公告現值(元/平方公尺)	15,416.0
公告地價(元/平方公尺)	1,903.0

[🔍](#) 分析 [➡](#) 前往 [🔗](#) 分享 [🔍](#) 縮放至

周邊資訊分析

[土地](#) [建物](#) [實價](#) [機能](#) [履歷](#) [地形](#) [學區](#)

以下是您查詢的位置資訊：

坐標:TWD97(204593.1,2685752.3) WGS84(120.55275,24.27681)

清水地政事務所 - 清水區武秀段1325地號

登記日期：096年06月27日(註記) 登記面積：7,564平方公尺

每平方公尺公告地價：1,903 公告現值：15,416

土地使用資訊：文中用地(可開辦計圖再確認)(僅供參考)

國土功能分區：城鄉發展地區第一類 [國土功能分區圖公展草案(僅供參考)]

權屬概況：臺中市有100%

提醒您，您可以切換頁籤做其他延伸查詢。

上述資料可能有數日時間差請勿直接引用；戶政門牌不一定標示在土地中心位置，地號定位之範圍不一定能對應。



與正本相符

1328

地號	1328
段小段	武秀段
地積	4610
公告現值	0960627
公告地價	2584
地積率	14966
地價率	1828
地價率	16.95%
地價率	3.05%

不得作為任何形式證明或主張

本功能介紹內政部國土管理署「國土管理資訊服務」系統，如地籍有變動，可先至地籍管理系統查詢最新地籍資料，再至本系統查詢最新的分區資料。

158 綜合定位 房地動態 開發區位 地政業務 量測模式

武秀段13280000

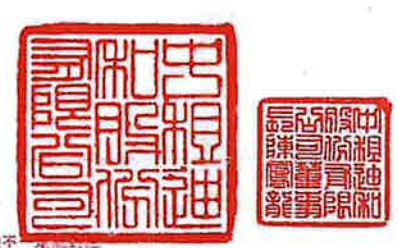
段名	武秀段
地號	13280000
登記日期	096年06月27日
面積(平方公尺)	2,584.00
公告現值(元/平方公尺)	14,966.0
公告地價(元/平方公尺)	1,828.0

分析 前往 分享 縮放全

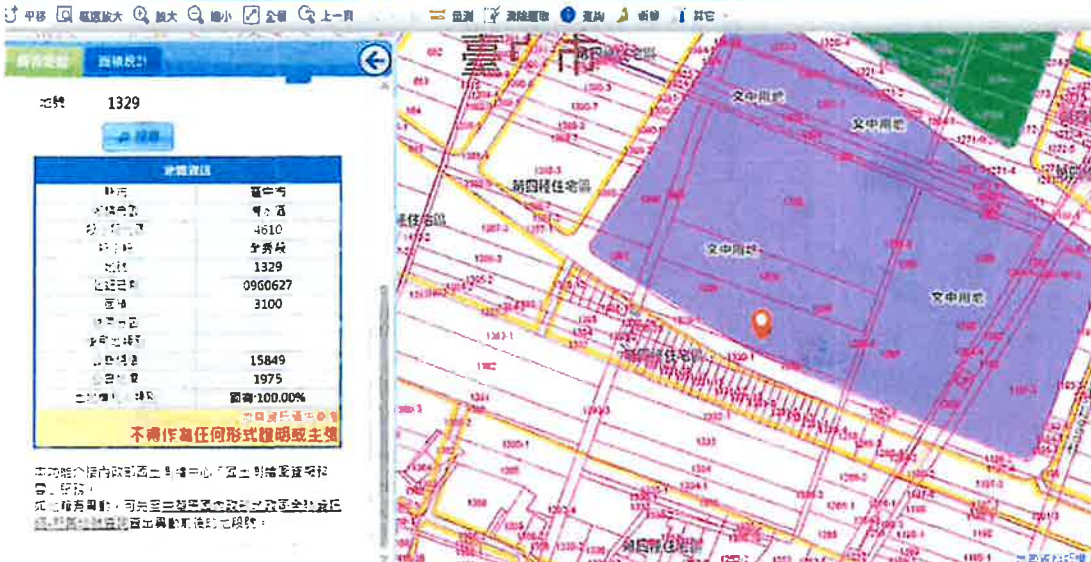
周邊資訊分析

土地 建物 實價 機能 履歷 地形 學區

以下是您查詢的位置資訊：
 坐標:TWD97(204678.3,2686712.0) WGS84(120.55261,24.27644)
 清水地政事務所 - 清水區武秀段1328地號
 登記日期：096年06月27日(註記) 登記面積：2,584平方公尺
 每平方公尺公告地價：1,828 公告現值：14,966
 土地使用資訊：文中用地(可開闢計畫再確認)(僅供參考)
 國土功能分區：城區發展地區第一類(國土功能分區圖公展草案僅供參考)
 權屬概況：直轄市有83%國有17%
 提醒您，您可以切換頁籤做其他延伸查詢。
 上述資料可能有數日時間差請勿直接引用；戶政門牌不一定標示在土地中心位置；地籍定位之範圍不



與正本相符



158 VTC LAB 綜合定位 房地動態 開發區位 地政業務 進階模式

武秀段 13290000

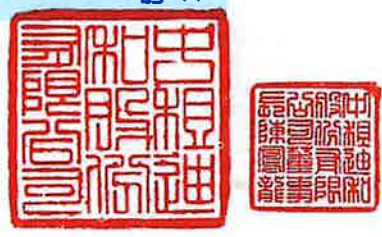
段名	武秀段
地號	13290000
登記日期	096年06月27日
面積(平方公尺)	3,100.00
公告現值(元/平方公尺)	15,849.0
公告地價(元/平方公尺)	1,975.0

分析 前往 分享 縮放至

周邊資訊分析

- 土地 建物 實價 機能 履歷 地形 學區

以下是您查詢的位置資訊：
 坐標: TWD97(204573.9, 2685688.3) WGS84(120.55256, 24.27623)
 清水地政事務所 - 清水區武秀段1329地號
 登記日期: 096年06月27日(註記) 登記面積: 3,100平方公尺
 每平方公尺公告地價: 1,975 公告現值: 15,849
 土地使用資訊: 文中用地 (可開都市圖再確認) (僅供參考)
 國土功能分區: 城鄉發展地區第一類 [國土功能分區圖草案僅供參考]
 權屬概況: 國有100%
 提醒您, 您可以切換頁籤做其他延伸查詢。
 上述資料可能有數日時間差請勿直接引用; 戶政門牌不一定標示在土地中心位置, 地號定位之範圍不一定能對應。



與正本相符

地號 1329-1

項目	數值
區段	武秀段
段名	武秀段
地號	1329-1
面積(平方公尺)	279
公告現值(元/平方公尺)	14200
公告地價(元/平方公尺)	1700

不得作新任何形式建附屬建築

統
129號
125號
3號

158 綜合定位 房地動態 開發區位 地政業務 遠端模式

武秀段 13290001

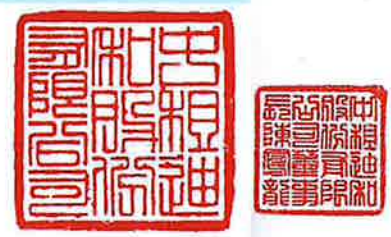
段名	武秀段
地號	13290001
登記日期	063年11月06日
面積(平方公尺)	279.00
公告現值(元/平方公尺)	14,200.0
公告地價(元/平方公尺)	1,700.0

分析 前往 分享 縮放至

周邊資訊分析

土地 建物 實價 機能 履歷 地形 學區

以下是您查詢的位置資訊：
 坐標:TWD97(204527.1,2685692.8) WGS84(120.55210,24.27627)
 清水地政事務所 - 清水區武秀段1329-1地號
 登記日期：063年11月06日(還本分期) 登記面積：279平方公尺
 每平方公尺公告地價：1,700 公告現值：14,200
 土地使用資訊：建蔽用地(可開都計圖再確認)(僅供參考)
 國土功能分區：城鄉發展地區第一類 [國土功能分區圖公展草案僅供參考]
 權屬概況：國有100%
 提醒您，您可以切換頁籤做其他延伸查詢。
 上述資料可能有數日時間差請勿直接引用；戶政門牌不一定標示在土地中心位置，地號定位之範圍不一定能對



與正本相符

地址: 1330

地籍資訊	
地號	1330
面積	197
公告現值	17690
公告地價	2282
地價率	100.00%

不得作為任何形式證明或主張

158 綜合定位 房地動態 開發區位 地政業務 進階模式

武秀段13300000

段名	武秀段
地號	13300000
登記日期	096年06月27日
面積(平方公尺)	197.00
公告現值(元/平方公尺)	17,690.0
公告地價(元/平方公尺)	2,282.0

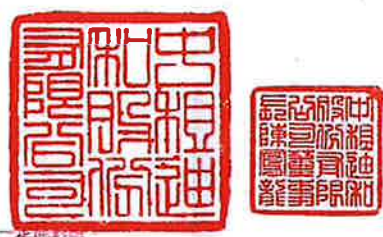
分析 前往 分享 縮放全

10號
736號

周邊資訊分析

土地 建物 實價 機能 履歷 地形 學區

以下是您查詢的位置資訊：
 坐標:TW97(204598.5,2685651.6) WGS84(120.55280,24.27599)
 清水地政事務所 - 清水區武秀段1330地號
 登記日期:096年06月27日(註記) 登記面積:197平方公尺
 每平方公尺公告地價:2,282 公告現值:17,690
 土地使用資訊:文中用地(可照都市計畫再確認)(僅供參考)
 國土功能分區:城鄉發展地區第一類 [國土功能分區圖公展草案僅供參考]
 權屬概況:直轄市有100%
 提醒您,您可以切換頁籤做其他延伸查詢。
 上述資料可能有數日時間差請勿直接引用;戶政門牌不一定標示在土地中心位置,地號定位之範圍不一定能夠



與正本相符

查詢條件: 查詢成功

地號: 1330-1

地籍資訊	
縣市	臺中市
鄉鎮市區	清水區
段小段代碼	4610
段小段	武秀段
地號	1330-1
登記日期	0631030
面積	953
使用分區	
使用地類別	
公告現值	16414
公告地價	2069
土地增率/權利	臺中市100.00%

地籍資訊僅供參考
 不得作為任何形式證明或主張

本功能介接內政部國土資訊中心「國土資訊圖資服務系統」服務。
 如地籍有異動，可先至各管區地政事務所查詢最新地籍資料，再將最新地籍資料與圖資系統的地籍資料對照。

158 綜合定位 房地動態 開發區位 地政業務 地籍權式

武秀段1330000

段名	武秀段
地號	13300001
登記日期	063年10月30日
面積(平方公尺)	953.00
公告現值(元/平方公尺)	16,414.0
公告地價(元/平方公尺)	2,069.0

分析 前往 分享 縮放至

周邊資訊分析

土地 建物 實價 機能 履歷 地形 學區

以下是您查詢的位置資訊：
 坐標:TWD97(204572.9,2685666.0) WGS84(120.55255,24.27603)
 清水地政事務所 - 清水區武秀段1330-1地號
 登記日期：063年10月30日(經為分割) 登記面積：953平方公尺
 每平方公尺公告地價：2,069 公告現值：16,414
 土地使用資訊：道路用地(打開都市計畫再確認)(僅供參考)
 國土功能分區：城區發展地區第一類(國土功能分區圖公展草案僅供參考)
 權屬概況：直轄市有100%
 提醒您：您可以切換頁籤做其他延伸查詢。
 上述資料可能有數日時間差請勿直接引用；戶政門牌不一定標示在土地中心位置，地號定位之範圍不一定能對應。



與正本相符



全國土地使用分區資料查詢系統

內政部國土管理署城鄉發展分署政權所有

公務使用者請先登入系統

放大 縮小 全圖 上一頁 查詢 其他

北緯: 1393-1

地號資訊

段名	武秀段
地號	1393001
登記日期	063年11月06日
面積(平方公尺)	63
公告現值(元/平方公尺)	14200
公告地價(元/平方公尺)	1700
權利種類	重劃市有100.00%

不得作為任何形式證明或主據



本系統介紹內政部國土管理署城鄉發展分署之「國土利用管理資訊系統」之功能與使用，可至本系統之「說明」或「常見問題」等頁面查詢。如有任何問題，請洽本系統之「說明」或「常見問題」等頁面查詢。

158 綜合定位 房地動態 開發區位 地政業務 進階模式

武秀段13930001

段名	武秀段
地號	1393001
登記日期	063年11月06日
面積(平方公尺)	63.00
公告現值(元/平方公尺)	14,200.0
公告地價(元/平方公尺)	1,700.0

分析 前往 分享 縮放全

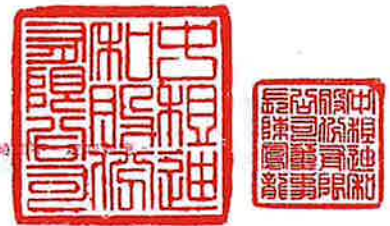
先

125號

周邊資訊分析

土地 建物 實價 機能 履歷 地形 學區

以下是您查詢的位置資訊：
 坐標: TWD97(204508.6, 2695701.9) WGS84(120.55191, 24.27635)
 清水地政事務所 - 清水區武秀段1393-1地號
 登記日期: 063年11月06日(原為分割) 登記面積: 63平方公尺
 每平方公尺公告地價: 1,700 公告現值: 14,200
 土地使用資訊: 道路用地(可開即計開再確認)(僅供參考)
 國土功能分區: 城鄉發展地區第一類 [國土功能分區圖公展草案僅供參考]
 權屬概況: 重劃市有100%
 提醒您: 您可以切換頁籤做其他延伸查詢。
 上述資料可能有數日時間差請勿直接引用; 戶政門牌不一定標示在土地中心位置; 地號定位之前



與正本相符



全國土地使用分區資料查詢系統

內政部國土管理署城鄉發展分署版權所有

公務使用者請先登入系統

↑ 平移 | 縮進放大 | 縮小 | 全屏 | 上一頁 | 圖測 | 清除選取 | 查詢 | 街景 | 其它

綜合定位 | 面積統計

地號 1321-2

圖層

地籍資訊	
縣市	臺中市
鄉鎮市區	清水區
段小段代碼	4610
段小段	武秀段
地號	1321-2
登記日期	0631026
面積	261
使用分區	
使用地類別	
公告現值	16200
公告地價	2100
土地權利人類別	國有:100.00%

地圖資訊僅供參考
不得作為任何形式證明或主張

本功能介接內政部國土街景中心「國土測繪資料服務」服務，
如地籍為異動，可先至地籍局查詢土地異動登記資料，
並按地籍異動前後的地段號。



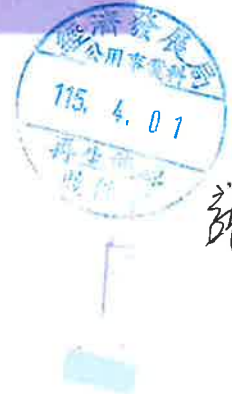
平等路

158 VTC LAB | 綜合定位 | 房地動態 | 開發區位 | 地政業務 | 進階模式

武秀段13210002

段名	武秀段
地號	13210002
登記日期	063年10月26日
面積(平方公尺)	261.00
公告現值(元/平方公尺)	16,200.0
公告地價(元/平方公尺)	2,100.0

分析 | 前往 | 分享 | 縮放至



胡廷

周邊資訊分析

土地 | 建物 | 實價 | 機能 | 履歷 | 地形 | 學區

以下是您查詢的位置資訊：

坐標:TWD97(204654.1,2685807.6) WGS84(120.55334,24.27731)

清水地政事務所 - 清水區武秀段1321-2地號

登記日期：063年10月26日(煤為分割) 登記面積：261平方公尺

每平方公尺公告地價：2,100 公告現值：16,200

土地使用資訊：道路用地(可開闢計畫再確認)(僅供參考)

國土功能分區：城鄉發展地區第一類 [國土功能分區圖公展草案僅供參考]

權屬概況：國有100%

提醒您，您可以切換頁籤查看其他延伸查詢。

上述資料可能有數日時間差請勿直接引用；戶政門牌不一定標示在土地中心位置，地號定位之範圍不一定能對應。





全國土地使用分區資料查詢系統

內政部國土管理署城鄉發展分署版權所有

公務使用者請先登入系統

← 平移 縮短放大 縮小 全景 上一頁 下一頁 監測 清除選取 查詢 街景 其它

綜合定位 面積統計

地號 1304-7

查詢

地籍資訊	
縣市	臺中市
鄉鎮市區	清水區
段小段代碼	4610
段小段	武秀段
地號	1304-7
登記日期	0820302
面積	48
使用分區	
使用地類別	
公告現值	16200
公告地價	2100
土地權利人類別	國有:100.00%

地籍資訊僅供參考
不得作為任何形式證明或主張

本功能介於內政部國土管理署「國土測繪圖資服務雲」服務。
如地籍有異動，可先至「國土測繪圖資服務雲」查詢，再至本系統查詢出異動前後的地段號。



綜合定位 房地動態 開發區位 地政業務 地圖模式

武秀段13040007

段名	武秀段
地號	13040007
登記日期	082年03月02日
面積(平方公尺)	48 00
公告現值(元/平方公尺)	16,200 0
公告地價(元/平方公尺)	2 100 0

分析 前往 分享 縮放至

周邊資訊分析

土地 建物 實價 機能 履歷 地形 學區

以下是您查詢的位置資訊：

坐標:TWD97(204674.2,2685794.8) WGS84(120.55354,24.27719)

清水地政事務所 - 清水區武秀段1304-7地號

登記日期:082年03月02日(逕向分劃) 登記面積:48平方公尺

每平方公尺公告地價:2,100 公告現值:16,200

土地使用資訊:建路用地(可開部計圖再確認)(僅供參考)

國土功能分區:城鄉發展地區第一類 [國土功能分區圖公展草案僅供參考]

權屬概況:國有100%

提醒您,您可以切換頁面做其他延伸查詢。

上述資料可能有數日時間差請勿直接引用;戶政門牌不一定標示在土地中心位置,地號定位之範圍不一定相對應。





全國土地使用分區資料查詢系統

內政部國土管理署城鄉發展分署版權所有

公務使用者請先登入系統

☰ 平移 | 🔍 縮進放大 | 🔍 縮小 | 🗺️ 全景 | ⏪ 上一頁 | ⏩ 下一頁 | 🏠 查詢 | 🗑️ 清除選取 | 📍 查詢 | 🗺️ 街景 | 🛠️ 其它

綜合定位 | 縮放統計

地號 1271

查詢

地籍資訊	
縣市	臺中市
鄉鎮市區	清水區
段小段代碼	4610
段小段	武秀段
地號	1271
登記日期	0630910
面積	68
使用分區	
使用地類別	
公告現值	17800
公告地價	2300
土地權利人類別	省市有:100.00%

地籍資訊僅供參考
不得作為任何形式證明或主張

本功能介接內政部國土測繪中心「國土測繪圖資服務」等服務。
如地籍資料變動，可至「地籍資料查詢系統」查詢最新資料。
按「地籍資料查詢系統」查詢最新資料。



158 綜合定位 | 房地動態 | 開發區位 | 地政業務 | 進階模式 | 50之7號

武秀段12710000

段名	武秀段
地號	12710000
登記日期	063年09月10日
面積(平方公尺)	68.00
公告現值(元/平方公尺)	17,800.0
公告地價(元/平方公尺)	2,300.0

分析 | 前往 | 分享 | 縮放至

周邊資訊分析

土地 | 建物 | 實價 | 機能 | 履歷 | 地形 | 學區

以下是您查詢的位置資訊：
 坐標:TWD97(204727.0,2685749.9) WGS84(120.55406,24.27679)
 清水地政事務所 - 清水區武秀段1271地號
 登記日期:063年09月10日(標為分割) 登記面積:68平方公尺
 每平方公尺公告地價:2,300 公告現值:17,800
 土地使用資訊:建地用地(可加鄰村圖再確認)(僅供參考)
 國土功能分區:城鄉發展地區第一類(國土功能分區圖公展草案僅供參考)
 權屬概況:直轄市有100%
 提醒您:您可以切換頁籤其他延伸查詢
 上述資料可能有數日時間差請勿直接引用;戶政門牌不一定標示在土地中心位置,地號定位之範圍不一定能對應





全國土地使用分區資料查詢系統

內政部國土管理署城鄉發展分署版權所有 公營使用者請先登入系統

平移 縮放 縮小 放大 上一頁 查詢 清除選取 查詢 街景 其它

綜合定位 面積統計

地號 1394-5

地籍資訊	
縣市	臺中市
區域市區	清水區
段、小段代號	4610
段小段	武秀段
地號	1394-5
登記日期	0631026
面積	246
使用分區	
公告現值	16200
公告地價	2100
土地權利人類別	國有:100.00%

如屬資訊區與參考
不得作為任何形式證明或主訴

本功能介紹內政部國土管理署「國土測繪資訊服務」服務，如地籍資料，可先至國土管理署國土資訊查詢系統查詢，再將查詢結果輸出與動靜的地籍圖。



綜合定位 房地動態 開發區位 地政業務 進階模式

武秀段13940005

地名	武秀段
地號	13940005
登記日期	063年10月26日
面積(平方公尺)	246.00
公告現值(元/平方公尺)	16,200.0
公告地價(元/平方公尺)	2,100.0

分析 前往 分享 縮放至

1394-5

周邊資訊分析

土地 建物 實價 機能 履歷 地形 學區

以下是您查詢的位置資訊：

坐標:TWDB7(204544.4,2685833.6) WGS84(120.55226,24.27754)

清水地政事務所 - 清水區武秀段1394-5地號

登記日期:063年10月26日(經為分割) 登記面積:246平方公尺

每平方公尺公告地價:2,100 公告現值:16,200

土地使用資訊:道路用地(可開細計圖再確認)(僅供參考)

國土功能分區:城鄉發展地區第一類(國土功能分區圖公展草案僅供參考)

權屬概況:國有100%

提醒您，您可以切換與提供其他延伸查詢。

上述資料可能有數日時間差請勿直接引用；戶政門牌不一定標示在土地中心位置，地號定位之範圍不一定能對應。



平等